

**Analiza sytuacji społeczno-ekonomicznej województwa
małopolskiego w obszarach oddziaływania Europejskiego
Funduszu Społecznego**



Kraków, listopad 2016 r.

DEMOGRAFIA

- Liczba ludności województwa w podziale na mężczyzn i kobiety (GUS za 2015 r.):
 - Ogółem: **3 372 618 os.**
 - Kobiety: **1 735 911 os.**
 - Mężczyźni: **1 636 707 os.**
- Liczba dzieci w wieku do lat 3 (w wieku 0, 1 i 2 lata):
 - łącznie **103 653** dzieci w wieku do lat 3, w tym w wieku do 1 roku: **34 295** dzieci, w wieku 1 roku: **34 766** dzieci, w wieku 2 lat: **34 592** dzieci (GUS za 2015 r.)
- Liczba miejsc opieki nad dziećmi do lat 3 według formy sprawowania opieki na poziomie gminy (dla niań ewentualnie według ZUS), w tym - w zależności od dostępności danych - dla dzieci z niepełnosprawnością:

łącznie w roku 2015 funkcjonowało w regionie 7 099 miejsc opieki nad dziećmi, w tym 6 412 miejsc w żłobkach oraz 687 miejsc w klubach dziecięcych. W załączniku nr 1 przedstawiono listę gmin, w których funkcjonują miejsca opieki nad dziećmi do lat 3 według formy sprawowania opieki. Dodatkowo w województwie możliwe jest również sprawowanie opieki nad najmłodszymi dziećmi przez dziennego opiekuna. Lista opiekunów dziennych w regionie wzrasta. Według najnowszych danych w Małopolsce opiekę nad dziećmi sprawuje 48 opiekunów jedynie w 5 gminach (Kraków, Zielonki, Słopnice, Wojnicz, Pałacznica).

Sprawozdania z wykonywania zadań w zakresie opieki nad dziećmi do lat 3 wskazują, iż w I poł. 2016 roku jedynie 24 dzieci z niepełnosprawnościami uczęszczało do żłobków (21) lub klubów dziecięcych (3) w województwie małopolskim. Dodatkowo wyniki badania ewaluacyjnego¹ przeprowadzonego w województwie wskazały, iż znaczna część gmin (ponad 66%) nie posiada wiedzy nt. zapotrzebowania na miejsca opieki dla dzieci do lat 3 dostosowanych do potrzeb dzieci z niepełnosprawnościami. W przypadku stwierdzenia niedostosowania placówek do potrzeb dzieci niepełnosprawnych gminy najczęściej wskazywały na brak specjalistycznego, dostosowanego do potrzeb dzieci z niepełnosprawnościami wyposażenia placówki. Znacznie rzadziej deklarowano problem ze sprzętem rehabilitacyjnym i nieprzygotowaniem personelu do opieki nad dziećmi. Dyrektorzy funkcjonujących placówek opieki i ich pracownicy bezpośrednio zajmujący się opieką nad dziećmi, którzy stwierdzili, że w pewnym stopniu ich placówki nie są przystosowane do potrzeb dzieci niepełnosprawnych jako główny zakres niedostosowania wskazywali na brak specjalistycznego wyposażenia i brak sprzętu rehabilitacyjnego. Nieco rzadziej deklarowano istnienie barier architektonicznych.

- Liczba miejsc opieki nad dziećmi powyżej 3 roku życia na poziomie gminy, w tym – w zależności od dostępności danych - dla dzieci z niepełnosprawnością

łącznie w roku 2015 w regionie funkcjonowało 99 423 miejsc opieki przedszkolnej. W załączniku nr 2 przedstawiono liczbę miejsc opieki nad dziećmi powyżej 3 roku życia na poziomie gminy.

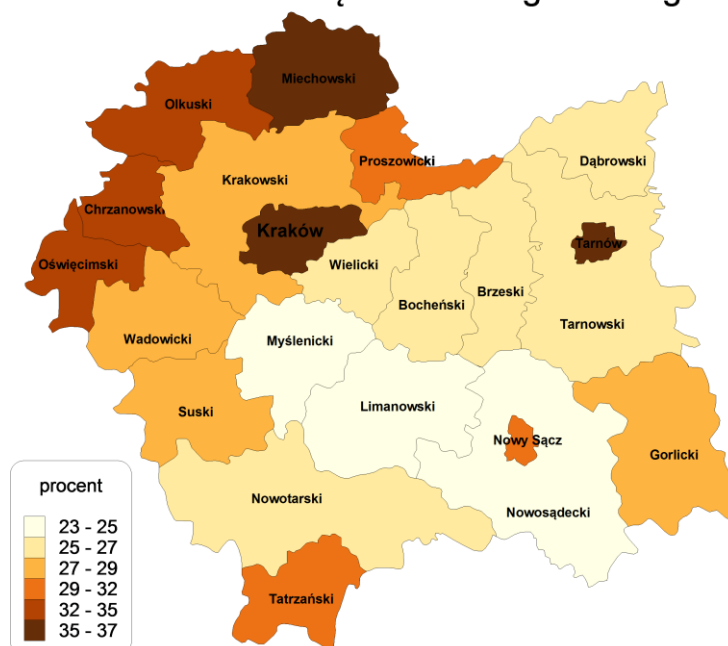
¹ Raport końcowy dotyczący Badania dostępności i jakości instytucjonalnej opieki nad dziećmi do lat 3 oraz stopnia upowszechnienia wychowania przedszkolnego dzieci w województwie małopolskim

Wyniki badania ewaluacyjnego² przeprowadzonego w województwie, wskazują, że ponad połowa (prawie 60%) ankieterowanych dyrektorów placówek wychowania przedszkolnego nie zgadza się ze stwierdzeniem, że ich przedszkole jest pod każdym względem dostosowane do potrzeb dzieci niepełnosprawnych. Niemal wszyscy dyrektorzy, którzy zadeklarowali niedostosowanie placówki do potrzeb dzieci niepełnosprawnych, wskazali na istnienie barier architektonicznych. Stosunkowo duży odsetek respondentów wskazał na brak odpowiedniego sprzętu rehabilitacyjnego oraz wyposażenia dostosowanego do potrzeb dzieci z niepełnosprawnościami, a co czwarty badany dyrektor placówki wychowania przedszkolnego ocenił, iż pracownicy nie są odpowiednio przygotowani do pracy z dziećmi z niepełnosprawnościami. Perspektywa przedstawicieli gmin, którzy brali udział w badaniu jest podobna, jak opinie dyrektorów, jeśli chodzi o najpowszechniejsze obszary niedostosowania placówek do potrzeb dzieci niepełnosprawnych. Najczęściej wskazano na niedostateczny zakres specjalistycznego wyposażenia, bariery architektoniczne, niedobór odpowiedniego sprzętu rehabilitacyjnego, a także brak specjalistów do pracy z dziećmi z niepełnosprawnością.

- *Liczba ludności w wieku produkcyjnym:*
 - ogółem: 2 106 080 osób, w tym 999 692 kobiet i 1 106 388 mężczyzn (wiek produkcyjny wg danych z GUS to 18-64 lata dla mężczyzn oraz 18-59 dla kobiet)
- *Liczba ludności powyżej 50. roku życia – (GUS za 2015 r.):*
 - 1 166 516 osób
- *Wskaźnik obciążenia demograficznego według wskaźnika dotyczącego osób w wieku poprodukcyjnym na 100 osób w wieku produkcyjnym na poziomie powiatu (GUS za 2015):*

Zróżnicowanie obciążenia demograficznego w regionie ilustruje poniższa mapa

Wskaźnik obciążenia demograficznego



² Raport końcowy dotyczący Badania dostępności i jakości instytucjonalnej opieki nad dziećmi do lat 3 oraz stopnia upowszechnienia wychowania przedszkolnego dzieci w województwie małopolskim

- *Saldo migracji wewnętrznej i zewnętrznej (GUS):*

Saldo migracji stałej (wewnątrzkrajowa) napływ: + 3770 osób (2015)

Saldo migracji zewnętrznej (międzynarodowa) emigracja: - 625 osób (2014)

<i>Informacje i rekomendacje wynikające z analizy sytuacji społeczno-ekonomicznej dla wdrożenia EFS w regionie:</i>
--

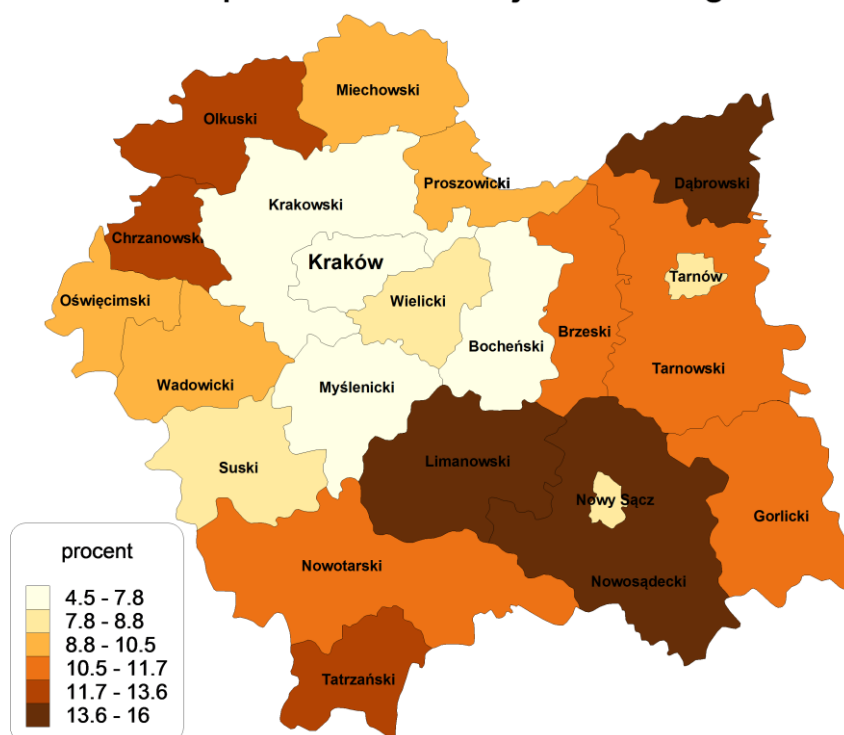
- Mając na uwadze dane regionalne dotyczące liczby dzieci w wieku do 3 lat, prognozowaną niewielką tendencję spadkową liczby dzieci w wieku 0-2 lat (prognozowany spadek z ponad 103 tys. dzieci w wieku do lat 3 w roku 2015 do ponad 98 tys. w roku 2020r.), rosnącą ale jednak bardzo niską³ liczbę obecnie funkcjonujących miejsc opieki w regionie, a także standardy europejskie w zakresie odsetka dzieci objętych opieką do lat 3, istniejące zaplecze instytucjonalne w całym województwie jest w znacznym stopniu niewystarczające i stanowi istotną barierę utrudniającą pracę zawodową rodziców oraz opiekunów najmłodszych Małopolan. Konieczne jest dalsze zwiększanie liczby nowych miejsc opieki nad dziećmi do lat 3 w regionie (dostosowanych do potrzeb także dzieci z niepełnosprawnościami), szczególnie takich miejsc opieki, które w szerokim zakresie umożliwiają godzenie życia zawodowego z prywatnym i podjęcie zatrudnienia w pełnym wymiarze czasu pracy, a także na obszarach, gdzie zidentyfikowano niezaspokojone zapotrzebowanie na poziomie gminnym.
- Biorąc pod uwagę deficyty oraz zróżnicowanie terytorialne w zakresie dostępności miejsc przedszkolnych, działania w tym obszarze będą nakierowane na ich tworzenie. Preferowane będą projekty, które przyczyniają się w szczególności do zwiększenia miejsc przedszkolnych dostosowanych do potrzeb dzieci z niepełnosprawnościami.
- Zachodzące w województwie małopolskim zmiany demograficzne wiążą się ze wzrostem liczby osób starszych, które wymagają opieki lub wsparcia w funkcjonowaniu w codziennym życiu. Według prognoz demograficznych, przy ogólnym wzroście liczby ludności, struktura wiekowa mieszkańców województwa małopolskiego w perspektywie następnych lat będzie ulegała przeobrażeniom. Grupą mieszkańców, której udział w populacji regionu wzrośnie, będą osoby w wieku poprodukcyjnym – w perspektywie 2035 r. ich udział jest prognozowany na 21,5% populacji regionu (wzrost o ok. 3 punkty procentowe w porównaniu do stanu z 2015 r.). Biorąc pod uwagę zwiększające się zapotrzebowanie na opiekę, a jednocześnie istniejące deficyty w zakresie dostępności tego typu usług, niezbędne jest dalsze podejmowanie działań mających na celu rozwijanie usług opiekuńczych w regionie.
- W kontekście zachodzących zmian demograficznych konieczne jest także dalsze premiowanie działań ukierunkowanych na aktywizację zawodową osób powyżej 50 roku życia oraz mających na celu utrzymanie zatrudnienia przez pracowników należących do powyższej grupy wiekowej.

³ Biorąc pod uwagę obecną i prognozowaną liczbę dzieci do lat 3 w regionie.

RYNEK PRACY

- Szacowany wskaźnik zatrudnienia na lata 2018, 2020 i 2023 (benchmark na regionalny wskaźnik zatrudnienia na 2023 oraz pośrednie cele na 2018 i 2020 rok) według wskaźnika zatrudnienia osób w wieku 20-64 lata (%):
 - 2018 r. - 66,5%
 - 2020 r. - 67,4%
 - 2023 r. - 68,7%
- Wskaźnik zatrudnienia osób w wieku 20-64 lata (%) (GUS za 2015 r.):
 - 67,6%
- Stopa bezrobocia rejestrowanego na poziomie powiatu (GUS za 2015 r.):
Zróżnicowanie bezrobocia rejestrowanego w regionie ilustruje poniższa mapa

Stopa bezrobocia rejestrowanego



- Liczba osób biernych zawodowo (GUS za 2015 r.):
 - 1 097 tys. osób
- Liczba osób nisko wykształconych:
 - 2 219 843 osób (przy założeniu, że w NSP 2011 ujęto dane na temat ludności w wieku 13 i więcej z wykształceniem co najwyżej średnim, w tym także policealnym)
- Liczba osób z niepełnosprawnością z dostępnych wyników Narodowego Spisu Powszechnego oraz z danych dotyczących liczby osób bezrobotnych z niepełnosprawnościami zarejestrowanych w Powiatowych Urzędach Pracy w regionie:
 - 394 309 osób z niepełnosprawnościami (NSP 2011) oraz 7 271 zarejestrowanych

bezrobotnych z niepełnosprawnościami, w tym 3 750 mężczyzn i 3 521 kobiet (GUS 2015)

- Powiaty o najwyższej stopie bezrobocia rejestrowanego (powyżej 20%) (GUS za 2015 r.):
 - **brak powyżej 20%, najwyższy w powiecie dąbrowskim 16%**
- Powiaty o najniższej stopie bezrobocia rejestrowanego (poniżej 7%) (GUS za 2015 r.):
 - **powiat m. Kraków: 4,5%, powiat krakowski: 6,8%**
- Liczba osób bezrobotnych z ustalonym profilem pierwszym pomocy (bezrobotni aktywni):
 - **3 298 osób/3,58% (stan na 30.09.2016r.)**
- Liczba osób bezrobotnych z ustalonym profilem drugim pomocy (wymagający wsparcia):
 - **58 690 osób/63,54% (stan na 30.09.2016r.)**
- Liczba osób bezrobotnych z ustalonym profilem trzecim pomocy (oddaleni od rynku pracy):
 - **30 369 osób/32,88% (stan na 30.09.2016r.)**
- *Inne informacje ilościowe i jakościowe dotyczące wewnątrz-regionalnego zróżnicowania bezrobocia (GUS, 2015):*

Od 2014 roku widoczna była poprawa kondycji gospodarki kraju, czego odzwierciedleniem był wzrost PKB na poziomie wyższym od prognozowanego, lepsza niż w 2013 roku kondycja finansowa przedsiębiorstw, wzrost nakładów inwestycyjnych oraz dobre wyniki eksportu. Efekty poprawy koniunktury uwidoczniły się na rynku pracy i to zarówno na poziomie krajowym, jak na regionalnym. Mimo przewidywania, że wzrost PKB w roku 2016 nie zostanie osiągnięty na prognozowanym wcześniej poziomie, **jak na razie w obszarze samego rynku pracy nie widać efektów spowolnienia**. Od 2014 roku notuje się też spadek bezrobocia rejestrowanego, co jest korzystną odmianą po 5 latach systematycznego wzrostu liczebności bezrobotnych. W grudniu 2015r. stopa bezrobocia rejestrowanego w województwie wyniosła 8,4 tj. poniżej średniej dla kraju (9,8%) i obniżyła się w stosunku do roku poprzedniego o 1,3 p.p. Małopolska od kilku lat sytuuje się pod względem wartości tego wskaźnika na 3 miejscu w rankingu województw. Pomimo jednak ogólnej lepszej w skali regionalnej sytuacji w zakresie bezrobocia rejestrowanego, jest ono w Małopolsce znacznie zróżnicowane terytorialnie (4,5% w Krakowie, powiat dąbrowski 16%), a stopa bezrobocia znacznej części powiatów (tj. 14) kształtuje się na poziomie wyższym niż średnia wojewódzka. Na koniec grudnia 2015 r. liczba osób bezrobotnych zarejestrowanych w małopolskich powiatowych urzędach pracy wyniosła 119 601, w tym 55 412 mężczyzn oraz 64 189 kobiet (53,7%). W stosunku do roku poprzedniego odnotowano prawie 14% procentowy spadek tej liczby. Statystyki wskazują, że kobiety mniej aktywnie uczestniczą w rynku pracy. Współczynnik aktywności zawodowej kobiet od lat kształtuje się na znacznie niższym poziomie niż w przypadku mężczyzn. Także wskaźnik zatrudnienia kobiet osiąga niższe wartości niż wskaźnik zatrudnienia mężczyzn (kobiety – 60,7%, mężczyźni – 72,9%). Z kolei stopa bezrobocia kobiet jest wyższa (8,9%), niż stopa bezrobocia mężczyzn (8,1%). Stałą tendencją jest przewaga kobiet wśród zarejestrowanych osób bezrobotnych (53%) oraz wśród osób biernych zawodowo (61%). Z kolei w grupie pracujących kobiety stanowią mniejszość (44,7%). Bezrobocie kobiet ma w większym stopniu, niż w przypadku mężczyzn, charakter stagnacyjny. Wyraźnie widoczna jest zależność udziału kobiet w populacji bezrobotnych od czasu pozostawania na bezrobociu. Im dłuższy czas

pozostawiania osób na bezrobociu, tym większy w tej grupie udział kobiet. Kobiety przeważają też wśród długotrwale bezrobotnych, czyli w grupie osób, które w ciągu ostatniego roku pozostawały na bezrobociu (53,1%).

➤ *Średni okres poszukiwania pracy, w szczególności długookresowy*

Średni czas pozostawiania bez pracy osób w Małopolsce - **9 miesięcy (dane PUP w roku 2015).**

➤ *Poszukiwane na rynku pracy umiejętności (skills shortages, need for up-skilling): do podania przez region w zależności od dostępnych źródeł danych takich jak barometry zawodów, lista najbardziej poszukiwanych zawodów i inne informacje publikowane przez Wojewódzkie Urzędy Pracy:*

Jako jedną z głównych przyczyn zawodów deficytowych w badaniu *Barometr zawodów* (2016) podaje się **brak pełnych kwalifikacji/kompetencji**. Większość pracodawców chce zatrudnić pracownika w pełni przygotowanego do wykonywania zawodu. Tymczasem wiele osób, które chcą podjąć pracę, nie spełnia tego warunku. W przypadku absolwentów chodzi zwykle o brak umiejętności zastosowania wiedzy w praktyce oraz dopasowania się do środowiska pracy (m.in. samodzielności, przestrzegania zasad organizacji i bezpieczeństwa pracy). Z kolei osoby z dłuższą przerwą w pracy tracą biegłość w wykonywaniu czynności zawodowych, nie mają możliwości nauczania się nowych technik i technologii, potrzebują pewnego czasu na wdrożenie się do obowiązków. Jako nieposiadające pełnych kwalifikacji mogą być postrzegane również osoby z kilku – a nawet kilkunastoletnim stażem, jeśli ich praca wymaga posiadania aktualnych uprawnień, znajomości obowiązujących i wchodzących w życie przepisów, umiejętności obsługi specjalistycznych programów komputerowych czy doświadczenia w pracy na samodzielnym lub kierowniczym stanowisku.

Według wyników Barometru, w 2016 roku w województwie małopolskim w 11 zawodach trudno znaleźć odpowiednio wykwalifikowanych pracowników. Są to najczęściej zawody, w których wymagane są formalne kwalifikacje i samodzielność (np. lekarze, samodzielni księgowi) lub odpowiednie uprawnienia (np. pielęgniarki, kierowcy, kierownicy budowy).

Zawody deficytowe/Liczba powiatów, w których zawód jest deficytowy/Wymagana kompetencja:

1. Kierowcy ciągnika siodłowego (TIR)/18/Uprawnienia
2. Kierowcy samochodu ciężarowego /17/Uprawnienia
3. Pielęgniarki/16/Uprawnienia
4. Szefowie kuchni /15/Doświadczenie
5. Samodzielni księgowi /14/Samodzielność + doświadczenie
6. Kierowcy autobusów /13/Uprawnienia
7. Graficy komputerowi /12/Doświadczenie
8. Kierownicy budowy /12/Uprawnienia
9. Diagnosty samochodowi /12/Uprawnienia
10. Blacharze samochodowi /11/Wykształcenie

11. Lekarze /9/Specjalizacja

- *Wewnątrz-regionalne bariery mobilności geograficznej na rynku pracy (barriers to geographical mobility), w tym w szczególności ograniczenia w możliwościach skomunikowania ośrodków wewnątrz-regionalnych z obszarami, gdzie występują miejsca pracy*

(Badanie "Dostępność transportowa wybranych miast Małopolski" 2016, realizowane w Małopolsce przez Małopolskie Obserwatorium Rozwoju Regionalnego):

W powyższej analizie znalazły się m.in. wskaźniki dostępności transportowej Krakowa jako stolicy i głównego motoru rozwoju regionu oraz miast subregionalnych. Dostępność jest ważna zarówno z perspektywy tych miast, gdyż wiąże się z ich potencjalnym oddziaływaniem, wielkością obsługi, możliwością pozyskiwania pracowników, klientów, usług itd., jak i z perspektywy pozostałych miast i gmin wiejskich, dla mieszkańców których to dostępność do Krakowa i ośrodków subregionalnych oznacza możliwość zaspokojenia potrzeb usługowych (handel, kultura, edukacja, zdrowie), a także wiąże się z dostępem do rynków pracy tych ośrodków. Aktualny poziom dostępności wraz z prognozą zmian na lata 2020-23 wskazują na istnienie znaczących różnicowań między badanymi miastami, na perspektywę pozytywnych zmian przewidywanych między 2016 a 2020-23 oraz na bardzo słabą dostępność w transporcie kolejowym względem dostępności drogowej. Miastem najbardziej dostępnym jest Kraków z racji swojego centralnego położenia i zorientowania sieci transportowych na zapewnienie dobrej dostępności temu ośrodkowi. W dobrej sytuacji są także miasta zachodniej części regionu cieszące się bliskością gęsto zaludnionego województwa śląskiego. Nie mniej jednak z obrębu województwa małopolskiego najslabiej dostępny jest obecnie Oświęcim, gdzie tylko 20% Małopolan mieszka w zasięgu 60 minut. Warto zwrócić uwagę, że to graniczne położenie sprawia, że w zasięgu 60 minut od Oświęcimia zamieszkuje **tylko 0,6 mln mieszkańców woj. małopolskiego i aż 2,8 mln mieszkańców woj. śląskiego. Podobnie słabo dostępne z obszaru Małopolski są Nowy Sącz i Nowy Targ.** Dostępność czasową w największym stopniu poprawiają duże projekty – najczęściej finansowane na poziomie krajowym (m.in. autostrady). Inwestycje mniejszego kalibru, bardziej lokalne np. modernizacje i budowy dróg wojewódzkich, powiatowych, miejskich wprawdzie nie przynoszą znaczących zmian wskaźników dostępności (czas dotarcia, liczba osób mieszkających), ale poprawiają komfort i bezpieczeństwo podróżowania, obniżają ryzyko nieplanowanego wydłużenia czasu podróży, zmniejszają zużycie techniczne pojazdów i odpowiadają za oszczędność paliwa przy płynnym i komfortowym ruchu.

- *Efektywność urzędów pracy (job-matching efficiency of Public Employment Service) do podania przez region w zależności od dostępnych danych.*

Zgodnie z raportem przygotowywanym przez Ministerstwo Pracy i Polityki Społecznej *Efektywność podstawowych form aktywizacji zawodowej realizowanych w ramach programów na rzecz promocji zatrudnienia, łagodzenia skutków bezrobocia i aktywizacji zawodowej w roku 2014* efektywność zatrudnieniowa⁴ małopolskich urzędów pracy

⁴ Efektywność zatrudnieniowa rozumiana jako stosunek liczby osób bezrobotnych, które po zakończeniu udziału w 2014 roku w określonej formie aktywizacji uzyskały w okresie do 3 miesięcy zatrudnienie tj. wyrejestrowały się z PUP lub jeżeli w okresie do 3 miesięcy od czasu zakończenia udziału w programach nie zarejestrowały się w PUP, do liczby osób, które w 2014 roku zakończyły udział w danej formie aktywizacji.

wyniosła **74,4%** i była o 1,8 p.p. niższa niż średnia dla kraju (76,2%). Uplasowało to region na 11. pozycji w kraju. Największą efektywność zatrudnieniową odnotowano w PUP w Miechowie (87,3%), najmniejszą w GUP w Krakowie (60,5%).

- *Wewnątrz-regionalne zróżnicowanie przedsiębiorczości: według dostępności danych, takich jak liczba podmiotów wpisanych do rejestru REGON na 10 tysięcy mieszkańców oraz liczby nowozarejestrowanych i wyrejestrowanych z REGON podmiotów gospodarki narodowej przypadających na 10 tysięcy osób - do ewentualnego wskazania przez region jako uzupełnienie danych na poziomie województwa podanych w analizie przygotowywanej przez Ministerstwo Rozwoju*

Zróżnicowanie wskaźnika przedsiębiorczości w regionie ilustruje poniższa mapa



- *Ocena jakościowa wsparcia kierowanego na rozpoczęcie działalności, w szczególności osób bezrobotnych - w zależności od dostępności danych.*

W Województwie Małopolskim dwukrotnie realizowano badanie dotyczące skuteczności dotacji na rozpoczęcie działalności gospodarczej. Ostatnie badanie: „Przedsiębiorcy z dotacją. Efektywność dotacji na założenie działalności gospodarczej finansowanych z Europejskiego Funduszu Społecznego” zrealizowane było w roku 2014.

Główne wnioski z badania (Działanie 6.2 POKL oraz projekty systemowe PUP):

- Odmienność charakterystyk beneficjentów (PUP i projektów konkursowych) skutkowało zróżnicowaniem w procesie udzielania wsparcia, odmienne zasady udzielania dotacji oraz charakterystyk samych klientów instytucji. Głównymi odbiorcami dotacji z PUP byli mężczyźni z wykształceniem ponadgimnazjalnym, beneficjentów konkursowych – kobiety z wyższym wykształceniem. W przypadku projektów konkursowych odbiorcami wsparcia często były osoby pracujące lub bierne zawodowo (tuż po szkole, studiach, po okresie opieki nad dzieckiem), które chciały realizować swoje pomysły i uniezależnić się dzięki własnej firmie.

W przypadku projektów PUP odbiorcami mogły być wyłącznie osoby bezrobotne, często długotrwale.

- Najpopularniejszym rodzajem działalności zakładanej dzięki dotacji były usługi budowlane (prawie 27%). Struktura branżowa uruchamianych działalności była uwarunkowana płcią. Kobiety najczęściej zakładały działalność typu „Pozostała działalność usługowa”, „Działalność profesjonalna, naukowa i techniczna”, „Działalność związana z zakwaterowaniem i usługami gastronomicznymi”, handel (bez handlu i naprawy pojazdów), „Działalność w zakresie administrowania i działalność wspierająca”, „Działalność finansowa i ubezpieczeniowa”, „Edukacja”, mężczyźni natomiast – przede wszystkim w branży „Budownictwo”, „Informacja i komunikacja” oraz „Transport i gospodarka magazynowa”
- Główną przyczyną ubiegania się o dotacje była chęć realizacji swoich pomysłów na biznes, uniezależnienia się, stworzenia miejsca pracy dla siebie, poprawa sytuacji materialnej. Motywy uczestników nie były jednak jednolite i zależały od cech demograficznych uczestników projektów i ich statusu na rynku pracy.
- W prowadzeniu firmy pomaga kierunkowe wykształcenie i doświadczenie zawodowe. Ci, których firmy przetrwały, częściej wykonywali wcześniej pracę taką samą lub podobną do profilu podmiotu założonego dzięki dotacji.
- Czas udziału w projekcie do momentu rozpoczęcia działalności gospodarczej był znacznie krótszy w przypadku projektów PUP, niż w przypadku projektów konkursowych. Obserwowana w części PUP rezygnacja ze wsparcia szkoleniowo-doradczego może być jedną z przyczyn niższej przeżywalności firm.
- Głównymi wskazywanymi przyczynami, które zdecydowały o ostatecznej likwidacji działalności gospodarczej były prócz obciążeń podatkowych i ZUS (35%) zbyt duża konkurencja i trudności ze znalezieniem klientów (26%), zbyt niskie dochody (25%). Oznacza to, że głównym problemem był brak wystarczających umiejętności do zaplanowania i prowadzenia własnej działalności gospodarczej.
- Projekty konkursowe, w porównaniu z projektami PUP w większej mierze przyczyniły się do tworzenia dodatkowych miejsc pracy.
- Różnica w przeżywalności firm korzystających i niekorzystających z finansowego wsparcia pomostowego (udzielanego jedynie w projektach konkursowych na wniosek uczestnika w okresie do 6/12 m-cy od dnia rozpoczęcia działalności gospodarczej) okazała się być marginalna.

W załączniku nr 3 zamieszczone zostały ponadto wskaźniki przeżywalności firm opracowane i opublikowane na potrzeby powyższego raportu. Dane w tym układzie nie są aktualnie zbierane, należy również wziąć pod uwagę konkretne uwarunkowania regulujące proces przyznawania dotacji przez poszczególnych operatorów w PO KL oraz grupy docelowe, które mogły otrzymać dotację w poszczególnych działaniach. Ze względu na inne uregulowania kwestii dotacji w obecnej perspektywie finansowej UE (np. zawężenie możliwości przyznania dotacji tylko do niektórych grup osób bezrobotnych, jednolita maksymalna kwota dotacji) oraz wykorzystanie wniosków z powyższego badania w programowaniu wsparcia w ramach RPO (np. brak wsparcia pomostowego o charakterze finansowym) dane pozyskiwane w nowej perspektywie finansowej będą z pewnością różniły się od zebranych w ramach ww. badania.

- *Lista regionalnych specjalizacji inteligentnych oraz ilościowe i jakościowe informacje o ich znaczeniu dla regionalnego rynku pracy - w zależności od dostępności danych.*

Regionalna Strategia Innowacji Województwa Małopolskiego 2020 (RSI) jest jednym z 10 programów strategicznych do Strategii Rozwoju Województwa Małopolskiego 2011-2020 (SRWM), opracowywanych przez samorząd województwa małopolskiego. RSI jest dokumentem określającym cele i kierunki rozwoju innowacyjnej gospodarki województwa małopolskiego do roku 2020, które będą realizowane w perspektywie finansowej Unii Europejskiej 2014-2020. W tym sensie RSI jest również dokumentem definiującym cele rozwoju gospodarczego, samorządu województwa małopolskiego. Głównym celem RSI jest poprawa warunków dla prowadzenia działalności gospodarczej, zarówno innowacyjnej jak i naukowej, w oparciu o harmonijną politykę kooperacji pomiędzy przedsiębiorstwami i instytucjami badawczymi. RSI opiera się na zdefiniowanych obszarach inteligentnej specjalizacji, które wyznaczają kierunki rozwoju regionu. Inwestowanie w precyzyjnie określone obszary, pozwala na optymalizację działań na rzecz rozwoju gospodarczego. Skupienie działań inwestycyjnych na konkretnych obszarach gospodarki pozwala też na lepsze wykorzystanie zasobów i środków finansowych. Dlatego w RSI położony został nacisk na wspieranie specjalizacji regionalnych.

Do dziedzin specjalizacji zaliczono:

- Nauki o życiu (life science)
- Energia zrównoważona
- Technologie informacyjne i komunikacyjne (w tym multimedia)
- Chemia
- Produkcja metali i wyrobów metalowych (z wyłączeniem maszyn i urządzeń),
- Elektrotechnika i przemysł maszynowy,
- Przemysły kreatywne i czasu wolnego.

Informacje i rekomendacje wynikające z analizy sytuacji społeczno-ekonomicznej dla wdrożenia EFS w regionie:

- Mając na uwadze stosunkowo niski poziom bezrobocia na poziomie regionalnym przy jednoczesnym znacznym zróżnicowaniu stopy bezrobocia na poziomie powiatowym, wsparcie nadal powinno być szczególnie kierowane na obszary na których obserwuje się najtrudniejszą sytuację na rynku pracy. Pomoc powinna zostać skierowana w szczególności, a nie jedynie do grup, których sytuacja na rynku pracy jest najtrudniejsza (osoby +50, z niepełnosprawnościami, długotrwale bezrobotne, o niskich kwalifikacjach, kobiety).
- Premiowane powinny być także działania mające na celu aktywizację zawodową nie tylko osób bezrobotnych, ale także osób które z różnych przyczyn do tej pory nie uczestniczyły w rynku pracy tj. osób biernych zawodowo. Wsparcie w większym zakresie tej grupy osób przyczyni się także do zwiększenia poziomu wskaźnika zatrudnienia kobiet w regionie i będzie stanowiło uzupełnienie do działań ukierunkowanych na tworzenie nowych miejsc opieki nad osobami zależnymi, w tym w szczególności dzieci.

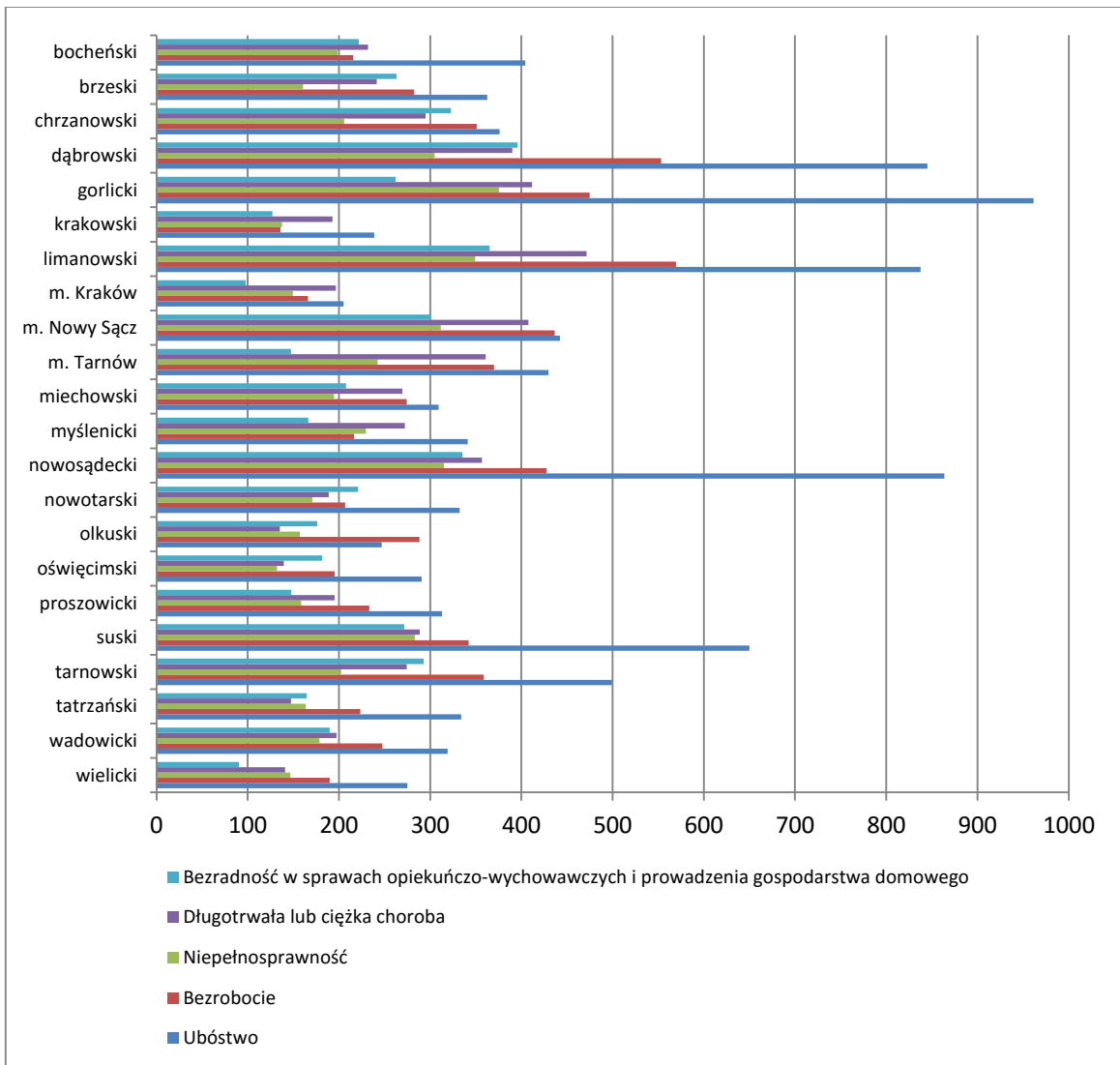
- Mając na uwadze, że działania w ramach RPO kierowane jest głównie do osób pozostających bez pracy, których sytuacja na rynku pracy jest szczególnie trudna (m.in. osób powyżej 50 roku życia, osób długotrwale bezrobotnych, osób z niepełnosprawnościami) należy nadal kłaść silny nacisk na konieczność udzielania wsparcia wysokiej jakości tj. zapewnianiącego kompleksowe i zindywidualizowane podejście do każdego uczestnika oraz uwzględniającego jego potrzeby, możliwości, posiadane umiejętności, a także zapotrzebowanie regionalnego/lokalnego rynku pracy.
- W projektach mających na celu kreowanie i wzmacnianie postaw przedsiębiorczych i przedsiębiorczości w regionie nadal należy podejmować działania na rzecz zwiększania przeżywalności nowoutworzonych firm, szczególnie poprzez udzielanie osobom pozostającym bez pracy wysokiej jakości wsparcia doradczego, mentorskiego w początkowym okresie prowadzenia działalności gospodarczej. Mając na uwadze także zaobserwowane zróżnicowanie w regionie nadal należy premiować powstawanie nowych przedsiębiorstw na obszarach tych powiatów w których wskaźnik przedsiębiorczości plasuje się na stosunkowo niskim poziomie.

INTEGRACJA SPOŁECZNA

- *Szacowany wskaźnik zagrożenia ubóstwem relatywnym na lata 2018, 2020 i 2023: (benchmark na redukcję liczby osób zagrożonych ubóstwem i wykluczeniem społecznym w regionie do 2023 oraz pośrednie cele na 2018 i 2020 rok) według wskaźnika zagrożenia ubóstwem relatywnym (%):*
 - **2018 r. - 15,6%**
 - **2020 r. - 15,4%**
 - **2023 r. - 15,2%**
- *Wskaźnik zagrożenia ubóstwem relatywnym:*
 - **18,4%** (GUS za 2015 r.)
- *PKB na 1 mieszkańca (w złotych):*
 - **38 157 zł** (GUS za 2013 r.)
- *Liczba osób korzystających ze świadczeń pomocy społecznej na 10 tysięcy ludności, również w podziale na powody korzystania z pomocy społecznej na poziomie powiatu:*

W 2015 r. **liczba osób w rodzinach, którym przyznano świadczenie na 10 tys. mieszkańców wyniosła 646** (GUS za 2015 r., „Ocena zasobów pomocy społecznej województwa małopolskiego za 2015 r.”).

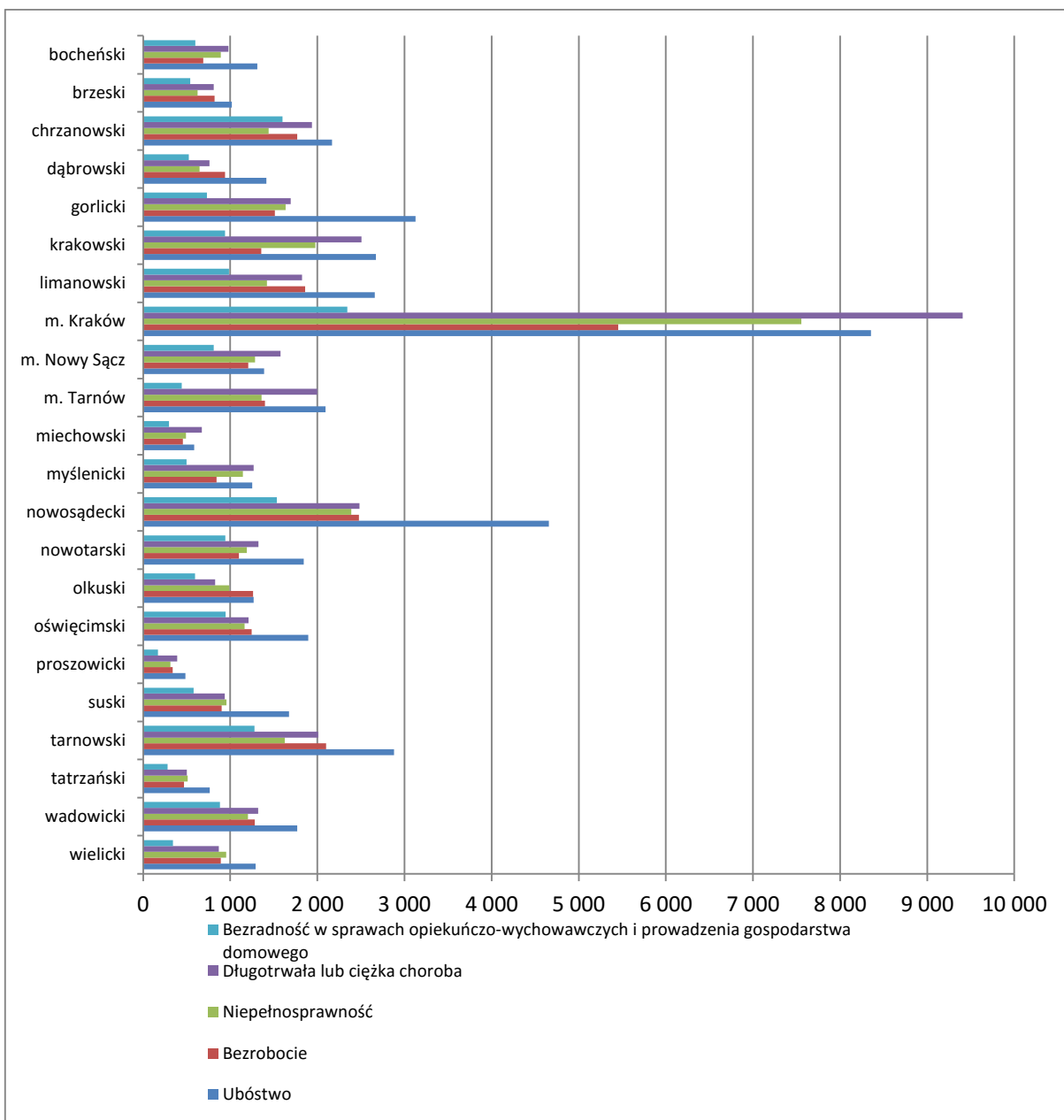
Liczbę osób korzystających z pomocy społecznej, w podziale na główne powody otrzymywania świadczeń, na 10 tysięcy ludności na poziomie powiatu ilustruje poniższy wykres.



➤ Liczba gospodarstw domowych korzystających z pomocy społecznej według powodu otrzymywania świadczeń na poziomie powiatu

W 2015 r. **pomocą społeczną objęto ponad 77 147 rodzin - 217 989 osób w tych rodzinach** (GUS za 2015 r., „Ocena zasobów pomocy społecznej województwa małopolskiego za 2015 r.”).

Liczbę rodzin korzystających z pomocy społecznej, według głównych powodów otrzymywania świadczeń, na poziomie powiatu ilustruje poniższy wykres.



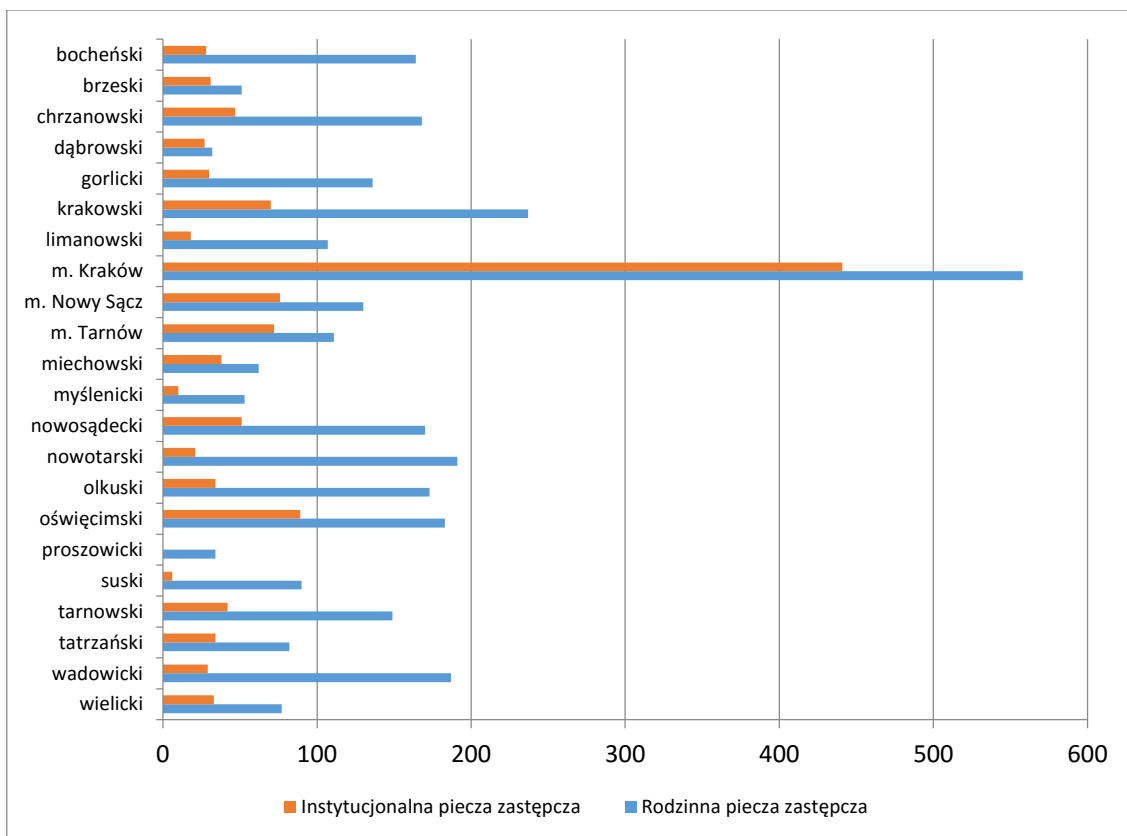
➤ Liczba osób nieletnich w opiece zastępczej - instytucjonalnej i nieinstytucjonalnej (rodzinnej) na poziomie powiatu oraz dodatkowe informacje na temat form wsparcia w ramach pieczy zastępczej, np.: w placówkach opiekuńczo-wychowawczych, regionalnych placówkach opiekuńczo terapeutycznych, interwencyjnych ośrodkach preadopcyjnych, rodzinach zastępczych lub rodzinnych domach dziecka (GUS za 2015 r.):

W 2015 r. w województwie małopolskim w rodzinnej pieczy zastępczej przebywało łącznie 3 145 dzieci, w tym 2 957 dzieci w rodzinach zastępczych oraz 188 dzieci w rodzinnych domach dziecka. Wśród wychowanków rodzinnej pieczy zastępczej prawie 83% stanowiły dzieci do 18 r. ż.

W ramach instytucjonalnej pieczy zastępczej w regionie funkcjonowały wyłącznie placówki opiekuńczo-wychowawcze. W 2015 r. w tego typu placówkach przebywało łącznie 1 227 wychowanków, w tym w placówkach opiekuńczo-wychowawczych typu:

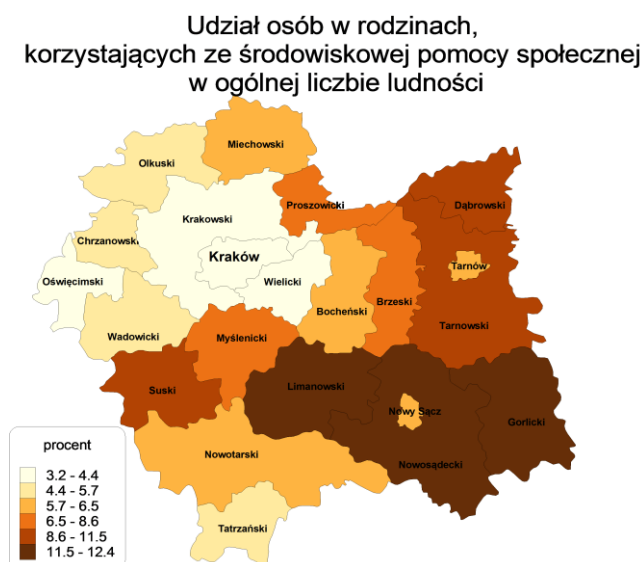
socializacyjnego – 862, rodzinnego – 159, interwencyjnego – 85, specjalistyczno-terapeutycznego – 33 oraz łączących zadania placówek – 88. Wśród wychowanków placówek opiekuńczo-wychowawczych prawie 90% stanowiły dzieci do 18 r. ż.

Liczbę osób przebywających w rodzinnej i instytucjonalnej pieczy zastępczej na poziomie powiatu ilustruje poniższy wykres



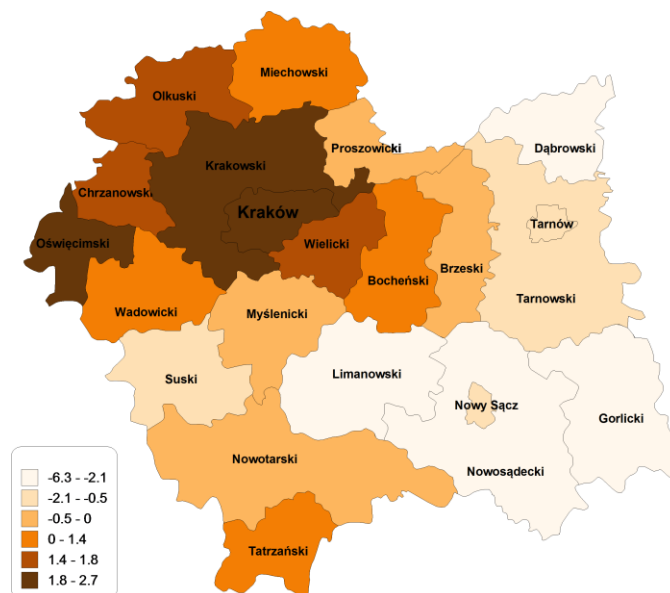
➤ *Udział osób w gospodarstwach domowych korzystających ze środowiskowej pomocy społecznej w ludności ogółem*

Zróżnicowanie odsetka osób w rodzinach korzystających ze środowiskowej pomocy społecznej w regionie ilustruje poniższa mapa (GUS za 2015 r.)



- Powiaty o najwyższym udziale osób w gospodarstwach domowych korzystających ze środowiskowej pomocy społecznej w ludności ogółem (powyżej 10%):
 - Powiat limanowski - **12,35%**
 - Powiat gorlicki - **11,83%**
 - Powiat nowosądecki - **11,58%**
 - Powiat dąbrowski - **11,38%**
- Powiaty o najniższym udziale osób w gospodarstwach domowych korzystających ze środowiskowej pomocy społecznej w ludności ogółem (poniżej 5%):
 - Powiat m. Kraków - **3,21%**
 - Powiat krakowski - **4,07%**
 - Powiat oświęcimski - **4,16%**
 - Powiat wielicki - **4,35%**
 - Powiat olkuski - **4,44%**
 - Powiat tatrzański - **4,94%**
- Liczba mieszkań chronionych:
 - **81** („Ocena zasobów pomocy społecznej województwa małopolskiego za rok 2015”)
- Liczba mieszkań treningowych:
 - **brak danych** - IZ podejmie stosowne kroki w celu zgromadzenia danych na potrzeby przyszłej analizy
- Spółdzielnie socjalne zarejestrowane w KRS:
 - **99** („Ocena zasobów pomocy społecznej województwa małopolskiego za rok 2015”)
- Liczba wdrożonych programów zdrowotnych (profilaktycznych):
W latach 2011 -2016 wdrożonych zostało 13 wojewódzkich programów zdrowotnych
- Informacja o ewentualnej kumulacji wyzwań społeczno-gospodarczych na obszarach wiejskich

Sytuację w Małopolsce można analizować łącznie przez pryzmat danych dotyczących osób korzystających z pomocy społecznej, dzieci w wieku do 17 lat na które rodzice pobierają zasiłek oraz osób niepełnosprawnych. Każdy z wymienionych czynników ma istotny związek i przełożenie na sytuację materialną osób i całych rodzin. Dlatego też utworzony na ich podstawie wskaźnik syntetyczny pozwala wychwycić te powiaty, gdzie następuje kumulacja negatywnych zjawisk społecznych – w 2015 r. najtrudniejsza sytuacja dotyczyła powiatów: dąbrowskiego, gorlickiego, nowosądeckiego i limanowskiego. Różnicowanie regionalne pod względem syntetycznego wskaźnika uwzględniającego w/w dane ilustruje poniższa mapa.



Informacje i rekomendacje wynikające z analizy sytuacji społeczno-ekonomicznej dla wdrożenia EFS w regionie:

- Mając na względzie występowanie w województwie znacznych różnic wewnątrzregionalnych, bardzo istotne będzie nadal koncentrowanie wsparcia na tych obszarach, na których występuje kumulacja niekorzystnych zjawisk i problemów społecznych.
- Jednocześnie, biorąc pod uwagę, że jednym z czynników utrudniających walkę z ubóstwem oraz wykluczeniem społecznym, mogą być istniejące bariery w dostępie do wysokiej jakości usług publicznych, wsparcie powinno być również kierowane w szczególności na te obszary, na których występują deficyty w zakresie dostępności do usług społecznych i zdrowotnych.
- Interwencje w ramach RPO powinny być adresowane przede wszystkim do osób i rodzin znajdujących się w najtrudniejszej sytuacji społecznej/zawodowej. Jedną z grup, która powinna być w szczególności obejmowana wsparciem są osoby z niepełnosprawnościami (jak pokazują powyższe dane niepełnosprawność jest jedną z głównych przesłanek korzystania z pomocy społecznej w regionie). Jednocześnie, mając na uwadze, że grupa osób zagrożonych ubóstwem lub wykluczeniem społecznym jest bardzo zróżnicowana (osoby te mają różne deficyty i wykazują często odmienne potrzeby), należy kłaść nacisk na konieczność udzielania w ramach projektów wsparcia o charakterze kompleksowym, zindywidualizowanym oraz dostosowanym do potrzeb, potencjałów i predyspozycji poszczególnych uczestników projektów.
- Biorąc pod uwagę stosunkowo wysoki odsetek dzieci umieszczanych w instytucjonalnych formach pieczy zastępczej (ok. 28% w województwie w porównaniu do średniej dla kraju wynoszącej ok. 25%), a jednocześnie obserwowany w ostatnich latach spadek liczby rodzinnych form pieczy zastępczej funkcjonujących w regionie, zasadne jest podejmowanie w szerszym zakresie działań na rzecz wzmocnienia systemu wspierania rodziny oraz pieczy zastępczej (w tym działań mających ograniczyć umieszczanie dzieci w pieczy zastępczej oraz działań prowadzących do odejścia od opieki instytucjonalnej).

- Liczba dzieci w wieku przedszkolnym (3-6 lat):
– **150 381 osób** (BDL, 2015 r.)
- Liczba uczniów ze specjalnymi potrzebami edukacyjnymi, według danych dostępnych w publikacji Głównego Urzędu Statystycznego "Oświata i wychowanie" lub innych:
– **9 654 osób** (GUS/Oświata i wychowanie, rok szk. 2015/2016)
- Dostępność pracowników o kompetencjach poszukiwanych przez pracodawców (*employers finding it difficult to attract employees with the required skills*) - w zależności od dostępnych danych w tym danych jakościowych zbieranych przez Wojewódzkie Urzędy Pracy, według danych zbieranych przez Wojewódzkie Urzędy Pracy w ramach monitoringu zawodów deficytowych i nadwyżkowych (jako zadanie samorządu województwa określone przez Ustawę o promocji zatrudnienia i instytucjach rynku pracy) oraz w ramach badań ewaluacyjnych.

„Barometr zawodów” za rok 2015 identyfikuje zawody, w których pomimo dostępności odpowiednio wykwalifikowanych osób, nie decydują się one na podjęcie pracy w zawodzie z uwagi na nieatrakcyjne warunki pracy tj. pracę w trudnych warunkach, wymagającą częstych wyjazdów i długiego pozostawania poza miejscem zamieszkania, czy też stałego kontaktu z klientami, często łączącą się z nieatrakcyjnym wynagrodzeniem (niskie stawki, uzależnione od wyników, obciążone karą za straty). Zidentyfikowano grupy zawodowe, w których trudno znaleźć odpowiednio wykwalifikowanego pracownika między innymi ze względu na nieatrakcyjne warunki pracy:

- agenci ubezpieczeniowi
 - kierowcy ciągnika siodłowego
 - opiekunowie osoby starszej lub niepełnosprawnej
 - piekarze
 - pracownicy telefonicznej i elektronicznej obsługi klienta,
 - ankieterzy, teleankieterzy
 - przedstawiciele handlowi
 - rolnicy i hodowcy
 - sprzątaczk i pokojowe
 - sprzedawcy i kasjerzy
- Uczestnictwo w kształceniu ustawicznym, w tym - w zależności od dostępnych danych – w podziale na grupy docelowe takie jak osoby z grupy 50+ oraz o niskich kwalifikacjach, również według danych z dostępnych ewaluacji
– **3,8 %** (Eurostat, 2015 r.)
 - Kompetencje osób dorosłych - w zależności od dostępnych danych, w tym jakościowych
– **brak danych** - IZ podejmie stosowne kroki w celu zgromadzenia danych na potrzeby

przyszłej analizy

- *Liczba uczniów szkół zawodowych (GUS/Oświata i wychowanie rok szk. 2015/2016):*
 - **78 562 os.**, w tym 19 389 uczniów Zasadniczych Szkół Zawodowych, 50 633 Techników, 8 540 Szkół Artystycznych (w tym 2 842 uczniów szkół dających uprawnienia zawodowe)
- *Udział absolwentów zasadniczych szkół zawodowych w ogólnej liczbie absolwentów szkół ponadgimnazjalnych (%) (GUS, 2015 r.):*
 - absolwenci Zasadniczych Szkół Zawodowych stanowią **17,9 %** absolwentów szkół ponadgimnazjalnych
- *Liczba szkół zawodowych (GUS/Oświata i wychowanie rok szk. 2015/2016):*
 - **396**, w tym Zasadnicze Szkoły Zawodowe – 156, Technika – 153, szkoły artystyczne – 87 (w tym 27 szkół artystycznych dających uprawnienia zawodowe)
- *Liczba bezrobotnych absolwentów szkół zawodowych - według danych Wojewódzkich Urzędów Pracy:*
 - **brak danych** - IZ podejmie stosowne kroki w celu zgromadzenia danych na potrzeby przyszłej analizy
- *Jakość oraz związek między szkolnictwem zawodowym, a rynkiem pracy ze szczególnym uwzględnieniem praktycznego przygotowania nauczycieli oraz doradztwa zawodowego - w zależności od dostępnych danych, w tym pochodzących z dokumentów diagnostycznych szkół zatwierdzanych przez organy prowadzące:*
 - **brak danych** - IZ podejmie stosowne kroki w celu zgromadzenia danych na potrzeby przyszłej analizy
- *Losy absolwentów według typów szkół ze szczególnym uwzględnieniem szkolnictwa zawodowego - dane ilościowe i jakościowe, w tym wyniki ewaluacji w zależności od dostępności danych.*

Zgodnie z "Badaniem losów absolwentów szkół zawodowych" za rok 2015 prowadzonym przez Małopolskie Obserwatorium Rozwoju Regionalnego, znacząca poprawa sytuacji na rynku pracy wpłynęła na zmianę zachowań młodzieży w obszarze kontynuacji edukacji – młodzież decydując się na jej kontynuację, częściej łączyła ją z pracą. Zmniejszył się udział osób tylko uczących się, natomiast wzrósł tych, którzy kontynuują naukę łącząc ją z pracą. Osoby kontynuujące naukę po roku od ukończenia szkoły zawodowej stanowiły 43%.

Udział wyłącznie uczących się stanowił 17%, natomiast dużo większą grupę stanowiły osoby łączące naukę z pracą – 26%. Osoby wyłącznie uczące się to częściej: absolwenci techników (20%), kobiety (19%) oraz absolwenci zawodów informatyczno-elektronicznych (24%) oraz administracyjno-biurowych (22%).

71% absolwentów po roku od ukończenia szkoły pracowało, przy czym dla 45% praca była wyłączną aktywnością, podczas gdy dla 26% absolwentów praca wiązała się z kontynuacją edukacji. Ze względu na typ szkoły pracą z nauką najczęściej łączyli absolwenci techników (28%), podczas gdy absolwenci zasadniczych szkół zawodowych (52%) oraz szkół policealnych (53%) koncentrowali się tylko na działalności zarobkowej (Dane z badania są oparte na próbie, nie odnoszą się do całej populacji.)

Informacje i rekomendacje wynikające z analizy sytuacji społeczno-ekonomicznej dla wdrożenia EFS w regionie:

- Biorąc pod uwagę deficyty oraz zróżnicowanie terytorialne w zakresie dostępności miejsc przedszkolnych⁵, działania w tym obszarze będą nakierowane na ich tworzenie. Preferowane będą projekty, które przyczyniają się w szczególności do zwiększenia miejsc przedszkolnych dostosowanych do potrzeb dzieci z niepełnosprawnościami.
- Udział osób dorosłych w kształceniu i szkoleniach w Małopolsce jest nieco wyższy niż wskazuje średnia dla całej Polski, jednak nadal jest niski. Dlatego wsparcie w obszarze edukacji osób dorosłych koncentrować będzie się na zwiększaniu udziału osób dorosłych w kształceniu ustawicznym oraz podnoszeniu ich kompetencji i kwalifikacji w szczególności w zakresie języków obcych oraz kompetencji cyfrowych, a także kwalifikacji zawodowych. W szczególności wsparcie kierowane będzie do osób o niskich kwalifikacjach oraz w wieku 50+.
- Podejmowane będą działania mające na celu zbliżenie szkolnictwa zawodowego do rynku pracy, poprzez pogłębianie współpracy szkół i placówek prowadzących kształcenie zawodowe z sektorem prywatnym (w tym m.in. realizację praktyk i staży dla uczniów, udział przedsiębiorców w Radach Programowych funkcjonujących przy centrach kompetencji zawodowych).

⁵ Dane na temat liczby miejsc przedszkolnych dostępnych na poziomie poszczególnych gmin zostały przedstawione w załączniku nr 2

ZIDENTYFIKOWANE WYZWANIA I OBSZARY PROBLEMOWE

Województwo Małopolskie	Demografia
	<ul style="list-style-type: none">• Stały wzrost liczby osób w wieku poprodukcyjnym
	Rynek pracy
	<ul style="list-style-type: none">• Duże wewnętrzne zróżnicowanie regionu pod względem stopy bezrobocia oraz wskaźnika przedsiębiorczości• Znaczna dysproporcja pomiędzy wskaźnikiem zatrudnienia kobiet i mężczyzn• Nadal bardzo niska liczba istniejących miejsc opieki nad dziećmi do lat 3
	Integracja społeczna
<ul style="list-style-type: none">• Stosunkowo wysoki odsetek osób zagrożonych ubóstwem relatywnym• Stosunkowo duże zróżnicowanie terytorialne w zakresie dostępności do usług społecznych• Duże wewnętrzne zróżnicowanie regionu pod względem osób korzystających z pomocy społecznej	
Edukacja i wykształcenie	
<ul style="list-style-type: none">• Zróżnicowanie terytorialne w zakresie dostępu do wychowania przedszkolnego• Niski udział osób dorosłych w kształceniu i szkoleniach	

Wykaz załączników:

1. *Liczba miejsc opieki nad dziećmi do lat 3 według formy sprawowania opieki na poziomie gminy*
2. *Liczba miejsc opieki nad dziećmi powyżej 3 roku życia na poziomie gminy*
3. *Załącznik 3 Miary przeżycia podmiotów gospodarczych założonych dzięki dotacji. Wyciąg z badania „Przedsiębiorcy z dotacją. Efektywność dotacji na założenie działalności gospodarczej finansowanych z Europejskiego Funduszu Społecznego” (Kraków, 2014).*

Załącznik 1 Liczba miejsc opieki nad dziećmi do lat 3 według formy sprawowania opieki na poziomie gminy (GUS za 2015 r.)

Nazwa	żłobki	kluby dziecięce	miejsca ogółem (łącznie z oddziałami i klubami dziecięcymi)	miejsca w żłobkach	miejsca w klubach dziecięcych
	2015	2015	2015	2015	2015
	[ob.]	[ob.]	[msc.]	[msc.]	[msc.]
MAŁOPOLSKIE	171	39	7 099	6 412	687
Powiat bocheński	2	1	78	55	23
Bochnia (1)	2	0	55	55	0
Żegocina (2)	0	1	23	0	23
Powiat krakowski	8	0	236	236	0
Czernichów (2)	1	0	16	16	0
Liszki (2)	1	0	15	15	0
Michałowice (2)	1	0	15	15	0
Skawina (3)	1	0	73	73	0
Skawina - miasto (4)	1	0	73	73	0
Zabierzów (2)	2	0	78	78	0
Zielonki (2)	2	0	39	39	0
Powiat miechowski	2	0	45	45	0
Miechów (3)	2	0	45	45	0
Miechów - miasto (4)	2	0	45	45	0
Powiat myślenicki	1	0	80	80	0
Myślenice (3)	1	0	80	80	0
Myślenice - miasto (4)	1	0	80	80	0
Powiat proszowicki	1	0	25	25	0

Proszowice (3)	1	0	25	25	0
Proszowice - miasto (4)	1	0	25	25	0
Powiat wielicki	6	5	162	101	61
Gdów (2)	0	1	11	0	11
Niepołomice (3)	2	1	36	26	10
Niepołomice - miasto (4)	2	0	26	26	0
Niepołomice - obszar wiejski (5)	0	1	10	0	10
Wieliczka (3)	4	3	115	75	40
Wieliczka - miasto (4)	3	1	70	55	15
Wieliczka - obszar wiejski (5)	1	2	45	20	25
Powiat m. Kraków	112	18	4 748	4 455	293
Kraków (1)	112	18	4 748	4 455	293
Powiat gorlicki	1	0	19	19	0
Gorlice (1)	1	0	19	19	0
Powiat limanowski	5	0	172	172	0
Limanowa (1)	2	0	128	128	0
Laskowa (2)	1	0	16	16	0
Limanowa (2)	2	0	28	28	0
Powiat nowosądecki	2	2	69	46	23
Kamionka Wielka (2)	0	1	15	0	15
Łososina Dolna (2)	1	0	16	16	0
Podegrodzie (2)	1	0	30	30	0
Stary Sącz (3)	0	1	8	0	8
Stary Sącz - miasto (4)	0	1	8	0	8
Powiat m. Nowy Sącz	3	1	195	174	21
Nowy Sącz (1)	3	1	195	174	21
Powiat chrzanowski	3	1	122	102	20
Chrzanów (3)	2	1	101	81	20
Chrzanów - miasto (4)	1	1	75	55	20
Chrzanów - obszar wiejski	1	0	26	26	0

(5)					
Trzebinia (3)	1	0	21	21	0
Trzebinia - miasto (4)	1	0	21	21	0
Powiat olkuski	2	5	165	43	122
Bukowno (1)	0	1	24	0	24
Klucze (2)	0	1	30	0	30
Olkusz (3)	2	2	85	43	42
Olkusz - miasto (4)	2	2	85	43	42
Wolbrom (3)	0	1	26	0	26
Wolbrom - miasto (4)	0	1	26	0	26
Powiat oświęcimski	2	0	69	69	0
Oświęcim (1)	1	0	53	53	0
Kęty (3)	1	0	16	16	0
Kęty - miasto (4)	1	0	16	16	0
Powiat wadowicki	2	3	105	70	35
Andrychów (3)	0	1	14	0	14
Andrychów - miasto (4)	0	1	14	0	14
Kalwaria Zebrzydowska (3)	1	0	35	35	0
Kalwaria Zebrzydowska - obszar wiejski (5)	1	0	35	35	0
Mucharz (2)	0	1	16	0	16
Wadowice (3)	0	1	5	0	5
Wadowice - miasto (4)	0	1	5	0	5
Wieprz (2)	1	0	35	35	0
Powiat brzeski	2	1	72	57	15
Brzesko (3)	1	1	40	25	15
Brzesko - miasto (4)	1	1	40	25	15
Gnojnik (2)	1	0	32	32	0
Powiat dąbrowski	1	0	57	57	0
Radgoszcz (2)	1	0	57	57	0
Powiat tarnowski	3	0	49	49	0

Tarnów (2)	1	0	10	10	0
Tuchów (3)	1	0	24	24	0
Tuchów - miasto (4)	1	0	24	24	0
Żabno (3)	1	0	15	15	0
Żabno - miasto (4)	1	0	15	15	0
Powiat m. Tarnów	9	0	446	446	0
Tarnów (1)	9	0	446	446	0
Powiat nowotarski	3	1	101	71	30
Nowy Targ (1)	1	0	45	45	0
Nowy Targ (2)	0	1	30	0	30
Rabka-Zdrój (3)	2	0	26	26	0
Rabka-Zdrój - miasto (4)	2	0	26	26	0
Powiat suski	0	1	44	0	44
Sucha Beskidzka (1)	0	1	44	0	44
Powiat tatrzański	1	0	40	40	0
Zakopane (1)	1	0	40	40	0

Załącznik 2 Liczba miejsc opieki nad dziećmi powyżej 3 roku życia na poziomie gminy (GUS za 2015 r.)

Lp.	Nazwa	liczba miejsc przedszkolnych 2015
1	MAŁOPOLSKIE	99 423
2	Powiat bocheński	3 623
3	Bochnia (1)	1 038
4	Bochnia (2)	702
5	Drwinia (2)	210
6	Lipnica Murowana (2)	220
7	Łapanów (2)	231
8	Nowy Wiśnicz (3)	447
9	Rzezawa (2)	477
10	Trzciana (2)	158
11	Żegocina (2)	140
12	Powiat krakowski	7 230
13	Czernichów (2)	316

14	Igołomia-Wawrzeńczyce (2)	147
15	Iwanowice (2)	167
16	Jerzmanowice-Przegonia (2)	286
17	Kocmyrów-Luborzyca (2)	170
18	Krzeszowice (3)	1 042
19	Liszki (2)	371
20	Michałowice (2)	222
21	Mogilany (2)	305
22	Skąta (3)	179
23	Skawina (3)	1 289
24	Słomniki (3)	290
25	Sułoszowa (2)	151
26	Świątniki Górne (3)	263
27	Wielka Wieś (2)	260
28	Zabierzów (2)	975
29	Zielonki (2)	797
30	Powiat miechowski	702
31	Charsznica (2)	99
32	Kozłów (2)	43
33	Książ Wielki (2)	125
34	Miechów (3)	435
35	Powiat myślenicki	4 141
36	Dobczyce (3)	370
37	Lubień (2)	322
38	Myślenice (3)	1 628
39	Pcim (2)	358
40	Raciechowice (2)	257
41	Siepraw (2)	96
42	Sułkowice (3)	570
43	Tokarnia (2)	204
44	Wiśniowa (2)	336
45	Powiat proszowicki	838
46	Koniusza (2)	210
47	Koszyce (2)	48
48	Nowe Brzesko (3)	95
49	Paęcznica (2)	125
50	Proszowice (3)	285
51	Radziemice (2)	75
52	Powiat wielicki	3 749
53	Biskupice (2)	175
54	Gdów (2)	392
55	Kłaj (2)	250

56	Niepołomice (3)	926
57	Wieliczka (3)	2 006
58	Powiat m.Kraków	29 157
59	Kraków (1)	29 157
60	Powiat gorlicki	3 090
61	Gorlice (1)	892
62	Biecz (3)	405
63	Bobowa (3)	75
64	Gorlice (2)	583
65	Lipinki (2)	135
66	Łużna (2)	329
67	Moszczenica (2)	166
68	Ropa (2)	175
69	Sękowa (2)	95
70	Uście Gorlickie (2)	235
71	Powiat limanowski	2 981
72	Limanowa (1)	620
73	Mszana Dolna (1)	260
74	Dobra (2)	300
75	Jodłownik (2)	100
76	Kamienica (2)	134
77	Laskowa (2)	157
78	Limanowa (2)	146
79	Łukowica (2)	132
80	Mszana Dolna (2)	351
81	Niedźwiedź (2)	275
82	Słopnice (2)	250
83	Tymbark (2)	256
84	Powiat nowosądecki	4 535
85	Grybów (1)	156
86	Chełmiec (2)	370
87	Gródek nad Dunajcem (2)	22
88	Grybów (2)	770
89	Kamionka Wielka (2)	197
90	Korzenna (2)	88
91	Krynica-Zdrój (3)	656
92	Łącko (2)	359
93	Łososina Dolna (2)	130
94	Muszyna (3)	348
95	Nawojowa (2)	130
96	Piwniczna-Zdrój (3)	274
97	Podegrodzie (2)	235

98	Rytro (2)	125
99	Stary Sącz (3)	675
100	Powiat m.Nowy Sącz	2 919
101	Nowy Sącz (1)	2 919
102	Powiat chrzanowski	3 468
103	Alwernia (3)	340
104	Babice (2)	220
105	Chrzanów (3)	1 183
106	Libiąż (3)	656
107	Trzebinia (3)	1 069
108	Powiat olkuski	3 126
109	Bukowno (1)	350
110	Bolesław (2)	265
111	Klucze (2)	517
112	Olkusz (3)	1 456
113	Trzyciąż (2)	50
114	Wolbrom (3)	488
115	Powiat oświęcimski	5 112
116	Oświęcim (1)	1 281
117	Brzeszcze (3)	702
118	Chełmek (3)	386
119	Kęty (3)	1 330
120	Osiek (2)	195
121	Oświęcim (2)	652
122	Polanka Wielka (2)	133
123	Przeciszów (2)	210
124	Zator (3)	223
125	Powiat wadowicki	4 334
126	Andrychów (3)	1 428
127	Brzeźnica (2)	248
128	Kalwaria Zebrzydowska (3)	449
129	Lanckorona (2)	110
130	Mucharz (2)	80
131	Spytkowice (2)	275
132	Stryszów (2)	175
133	Tomice (2)	125
134	Wadowice (3)	1 102
135	Wieprz (2)	342
136	Powiat brzeski	2 487
137	Borzęcin (2)	166
138	Brzesko (3)	1 107
139	Czchów (3)	275

140	Dębno (2)	403
141	Gnojnik (2)	245
142	Iwkowa (2)	111
143	Szczurowa (2)	180
144	Powiat dąbrowski	1 440
145	Bolesław (2)	60
146	Dąbrowa Tarnowska (3)	591
147	Gręboszów (2)	50
148	Mędrzechów (2)	114
149	Olesno (2)	125
150	Radgoszcz (2)	125
151	Szczucin (3)	375
152	Powiat tarnowski	4 664
153	Ciężkowice (3)	248
154	Gromnik (2)	170
155	Lisia Góra (2)	393
156	Pleśna (2)	274
157	Radłów (3)	302
158	Ryglice (3)	216
159	Rzepiennik Strzyżewski (2)	71
160	Skrzyszów (2)	365
161	Tarnów (2)	588
162	Tuchów (3)	437
163	Wierzchosławice (2)	150
164	Wietrzychowice (2)	75
165	Wojnicz (3)	355
166	Zakliczyn (3)	275
167	Żabno (3)	632
168	Szerzyny (2)	113
169	Powiat m.Tarnów	3 929
170	Tarnów (1)	3 929
171	Powiat nowotarski	4 103
172	Nowy Targ (1)	900
173	Szczawnica (3)	161
174	Czarny Dunajec (2)	440
175	Czorzstyn (2)	217
176	Jabłonka (2)	331
177	Krościenko nad Dunajcem (2)	69
178	Lipnica Wielka (2)	73
179	Łapsze Niżne (2)	275
180	Nowy Targ (2)	355
181	Ochoznica Dolna (2)	300

182	Raba Wyżna (2)	250
183	Rabka-Zdrój (3)	437
184	Spytkowice (2)	90
185	Szaflary (2)	205
186	Powiat suski	2 107
187	Jordanów (1)	212
188	Sucha Beskidzka (1)	298
189	Budzów (2)	275
190	Bystra-Sidzina (2)	318
191	Jordanów (2)	365
192	Maków Podhalański (3)	209
193	Maków Podhalański - miasto (4)	140
194	Maków Podhalański - obszar wiejski (5)	69
195	Stryżawa (2)	235
196	Zawoja (2)	95
197	Zembrzyce (2)	100
198	Powiat tatrzański	1 688
199	Zakopane (1)	1 085
200	Biały Dunajec (2)	40
201	Bukowina Tatrzańska (2)	300
202	Kościelisko (2)	178
203	Poronin (2)	85

Załącznik 3 Miary przeżycia podmiotów gospodarczych założonych dzięki dotacji. Wyciąg z badania „Przedsiębiorcy z dotacją. Efektywność dotacji na założenie działalności gospodarczej finansowanych z Europejskiego Funduszu Społecznego” (Kraków, 2014).

Urząd Statystyczny w Krakowie publikuje wskaźnik przeżycia podmiotów gospodarczych, informujący, jaki procent powstałych w danym roku firm (dzięki dotacjom i bez nich) przetrwał kolejny rok. Dla przykładu 87,3% działalności zarejestrowanych w 2008 roku funkcjonowało do 2009 (jeden rok). Dwa lata przetrwało 74,9% podmiotów powstałych w 2008 roku, trzy lata – 67,7%, a cztery lata – 61%. Analogiczne wyliczenie dla firm uruchomionych dzięki dotacjom z EFS przyznawanym w Małopolsce wskazuje na wyższy poziom przeżywalności w pierwszym roku (90,2%) oraz niższy w kolejnych latach. Lata te skonsumowały z nawiązką przewagi z pierwszych dwunastu miesięcy. Poziom przeżywalności dla drugiego roku wynosił 70,2%, dla trzeciego – 54,2%, a dla czwartego – 44,6%.

Wskaźnik przeżycia podmiotów gospodarczych według danych Urzędu Statystycznego (w %)

rok rejestracji	liczba nowo zarejestrowanych podmiotów gospodarczych	pierwszy rok	drugi rok	trzeci rok	czwarty rok
2009	31 388	87,3	74,9	67,7	61,0*
2010	36 383	86,1	75,0	66,9*	
2011	30 667	85,7	74,9*		

*Wartości oszacowane jako średnia wartość dla dwóch poprzednich lat.
Źródło: Ośrodek Badań Regionalnych, Urząd Statystyczny w Krakowie.

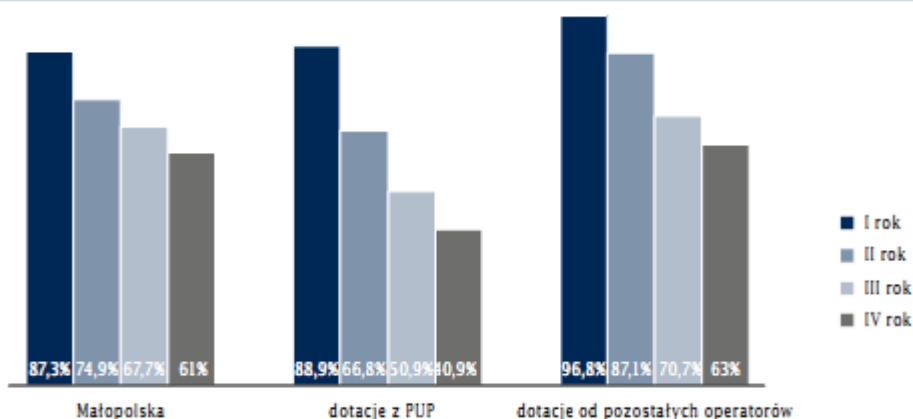
Wskaźnik przeżycia podmiotów gospodarczych utworzonych z dotacją (w %)

rok rejestracji	liczba nowo zarejestrowanych podmiotów gospodarczych	pierwszy rok	drugi rok	trzeci rok	czwarty rok
2009	1 849	90,2	70,2	54,2	44,6
2010	2 766	86,7	61,0	50,8	
2011	2 531	85,0	68,2		

Źródło: Obliczenia własne.

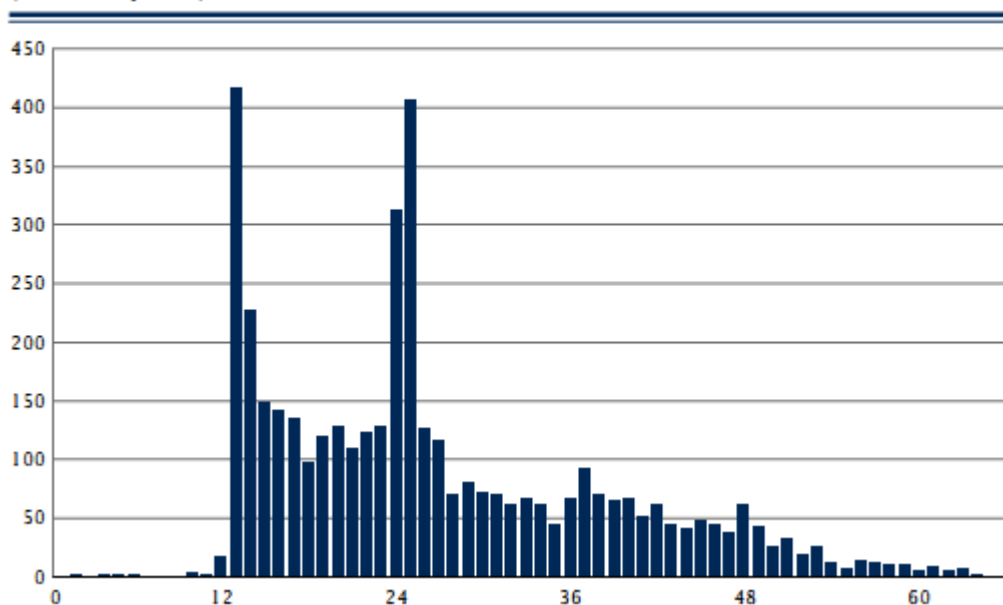
Porównanie poziomu przeżywalności wszystkich firm w Małopolsce z powstałymi dzięki dotacjom przyznawanym przez PUP oraz innych projektodawców wskazuje na ciekawą prawidłowość: podmioty powstałe z unijną pomocą, ze względu na okres obowiązkowy, po pierwszym roku cechowały się wyższą przeżywalnością. Po tym okresie następował spadek – szczególnie widoczny w przypadku podmiotów uruchomionych z wykorzystaniem dotacji z PUP (o 22 p.p. w przypadku firm zarejestrowanych w 2009 roku; analogiczna wartość dla ogółu podmiotów to 12 p.p., a dla tych z dotacją przyznaną przez pozostałych projektodawców – 10 p.p.). Po drugim roku działalności następowała wzmożona likwidacja firm powstałych dzięki pomocy z Unii Europejskiej (wzrost o 16 p.p. dla obydwu typów projektodawców). Spadek poziomu przeżywalności w drugim roku wśród ogółu podmiotów był mniejszy – wyniósł 7 p.p. Po czterech latach poziom przeżywalności firm powstałych dzięki dotacjom otrzymanym od projektodawców innych niż PUP niemal zrównywał się z poziomem przeżywalności ogółu tego typu działalności w Małopolsce (63% wobec 61%), co może wskazywać na wyczerpanie się premii, jaką na starcie otrzymują firmy powstałe z pomocą UE. Udział istniejących podmiotów powstałych dzięki dotacjom PUP po czterech latach wynosił tylko 41%.

Przeżywalność firm z dotacją w porównaniu do wszystkich podmiotów gospodarczych powstałych w 2009 roku (z uwzględnieniem typu operatora)



Inną miarą przeżywalności firm niż procent tych, które istnieją w danym momencie, jest średni czas ich funkcjonowania. Spośród wszystkich analizowanych podmiotów 4 328 zostało zlikwidowanych. Średni czas funkcjonowania firmy to prawie 26 miesięcy. Mediana (wartość środkowa) wyniosła 24 miesiące, dominanta (wartość najczęstsza) – 12 miesięcy. Na poniższym wykresie bardzo wyraźnie widać momenty szczególnie sprzyjające kończeniu działalności gospodarczych, koncentrujące się wokół dwóch wartości: 12 miesięcy (rok) oraz 24 miesiące (dwa lata). Likwidacje firm w innych okresach występują na dużo mniejszą skalę. W 12. miesiącu upadło 326 firm, w 24. miesiącu – 348. Aż do 26. miesiąca liczba wyrejestrowań działalności wynosiła około 100 miesięcznie. Później ich liczba spadła.

Okres istnienia firm z dotacją, które zostały zlikwidowane (w miesiącach)



Głównymi wskazywanymi przyczynami, które zdecydowały o ostatecznej likwidacji działalności gospodarczej były prócz obciążeń podatkowych i ZUS (35%) zbyt duża konkurencja i trudności ze znalezieniem klientów (26%), zbyt niskie dochody (25%). Oznacza to, że głównym problemem był brak wystarczających umiejętności do zaplanowania i prowadzenia własnej działalności gospodarczej.

