



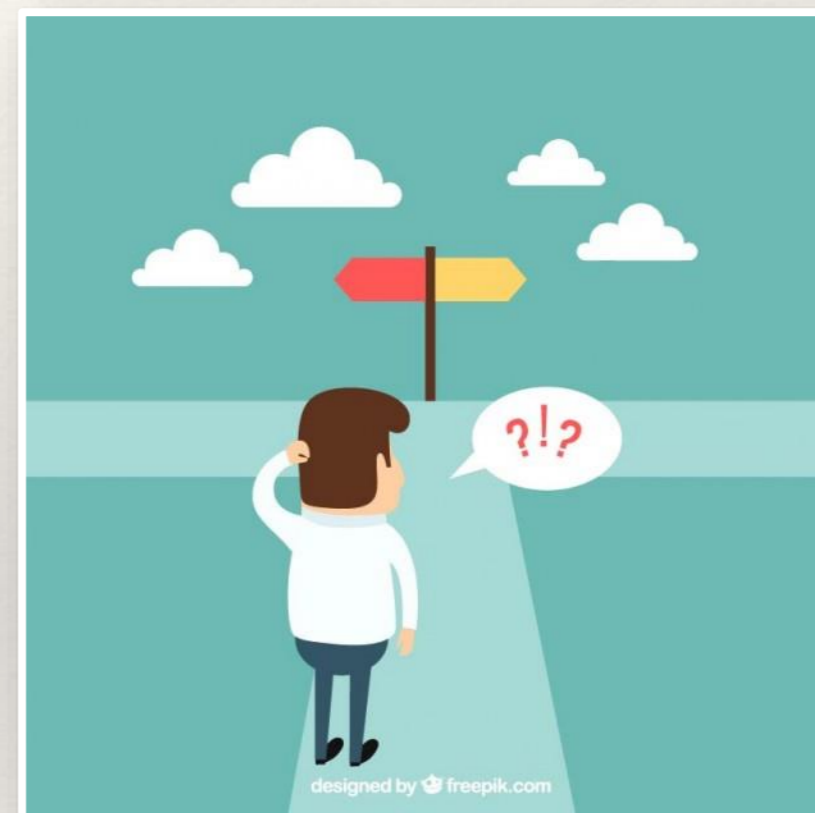
Program Rewitalizacji krok po kroku – zasady, procedury

Spotkanie informacyjno-edukacyjne związane z organizacją konkursu dla gmin województwa małopolskiego na opracowanie lub aktualizację programów rewitalizacji





Przygotowanie programu rewitalizacji – ramowy harmonogram działań



<http://pl.freepik.com/darmowe-zdjecie-wektory/biznes> Biznes vector designed by Freepik



Schemat logiczny prac nad programem rewitalizacji



Dostosowanie do skali potrzeb

Pełna diagnoza w skali gminy, pogłębiona dla obszaru rewitalizacji (źródła problemów, potencjały)

Koncepcja wyprowadzenia obszaru z kryzysu – **pomysł na rozwój**: wizja → cele → kierunki działań (ustalenie hierarchii potrzeb)

Wybór przedsięwzięć rewitalizacyjnych oraz określenie sposobów ich realizacji (operatorzy, finansowanie)

System wdrażania – harmonogram, zakresy zadań i odpowiedzialności, zasady współpracy

System monitorowania, ewaluacji oraz aktualizacji programu rewitalizacji

Partnerstwo i partycypacja społeczna
Powiązanie z innymi politykami gminy

Ramowy harmonogram działań

z uwzględnieniem wymogów ustawy z dnia 9 października 2015 r. o rewitalizacji (uor) oraz Wytycznych Ministra Infrastruktury i Rozwoju w zakresie rewitalizacji w programach operacyjnych na lata 2014-2020 (Wytyczne)



Opracowanie diagnozy

✓ Pozyskanie danych

uor: art. 15 ust. 1 pkt 1 w zw. z art. 9 ust. 1:

Gminny program rewitalizacji zawiera (...) szczegółową diagnozę obszaru rewitalizacji (...) obejmującą analizę negatywnych zjawisk, o których mowa w art. 9 ust. 1, oraz lokalnych potencjałów występujących na terenie tego obszaru (...)

Wytyczne: Załącznik pn. Cechy i elementy programu rewitalizacji, cz. 5. Minimalna zawartość programu rewitalizacji, pkt 2):

„Diagnoza (...) zawarta w programie rewitalizacji (...) obejmuje analizę wszystkich sfer, o których mowa w Rozdziale 3 pkt 2 (...)”

✓ Geokodowanie i analiza danych – identyfikacja obszarów problemowych poprzez porównanie **wewnątrzgminnego zróżnicowania** wskaźników degradacji.

Wytyczne: Rozdział 3. Kwestie definicyjne, wyjaśnienie pojęć, pkt 2):

„Skalę negatywnych zjawisk odzwierciedlają mierniki (...), które wskazują na niski poziom rozwoju lub (...) silną dynamikę spadku poziomu rozwoju, w odniesieniu do wartości dla całej gminy.”

Komentarz:

*Mimo, że do stwierdzenia stanu kryzysowego „wystarczy” koncentracja negatywnych zjawisk w sferze społecznej oraz gospodarczej lub środowiskowej lub przestrzenno-funkcjonalnej lub technicznej, **diagnoza musi zawierać analizę wszystkich tych sfer**. Sprawdzonej metodą identyfikacji obszarów problemowych jest zastosowanie map poglądowych obszaru gminy prezentujących stopień nasilenia zjawisk kryzysowych w poszczególnych diagnozowanych sferach.*

szerzej: w prezentacji nt. diagnozy i delimitacji obszaru zdegradowanego i obszaru rewitalizacji





Diagnoza _ c.d.

Rodzajów danych i metod ich gromadzenia jest wiele.

To **gmina decyduje** o wyborze konkretnych danych i zastosowaniu określonych metod ich przetwarzania adekwatnie do przyjętej szczegółowości diagnozy, wynikającej z potrzeby potwierdzenia intensywności negatywnych zjawisk.

Istotne jest, aby diagnoza była przeprowadzona zgodnie z wymaganiami ustawy o rewitalizacji i/ lub wytycznych w zakresie rewitalizacji i stanowiła **czytelną podstawę wyznaczenia obszaru zdegradowanego i obszaru rewitalizacji.**

Diagnoza powinna być **dostosowana** do problemów występujących w konkretnym samorządzie. Inny będzie zakres i stopień szczegółowości diagnozy dla miasta, gminy wiejsko-miejskiej, a jeszcze inny dla gminy wiejskiej.

Ramowy harmonogram działań

z uwzględnieniem wymogów ustawy z dnia 9 października 2015 r. o rewitalizacji (uor) oraz Wytycznych Ministra Infrastruktury i Rozwoju w zakresie rewitalizacji w programach operacyjnych na lata 2014-2020 (Wytyczne)

Delimitacja obszaru zdegradowanego i obszaru rewitalizacji

✓ Wyznaczenie granic obszaru zdegradowanego i obszaru rewitalizacji

uor: art. 9 ust. 2 i art. 10

Wytyczne: Rozdz. 3 pkt 2, 3 i 4; Załącznik pn. *Cechy i elementy programu rewitalizacji*, cz. 5 *Minimalna zawartość programu rewitalizacji*, pkt 3)

Komentarz:

Obszar zdegradowany: obszar, na którym zidentyfikowano stan kryzysowy.

Obszar rewitalizacji: obszar o szczególnej koncentracji zjawisk kryzysowych, mający istotne znaczenie dla rozwoju lokalnego (ograniczenie do **20%** powierzchni i **30%** mieszkańców gminy).

Na terenie gminy wyznaczamy jeden obszar zdegradowany oraz jeden obszar rewitalizacji – z możliwością podziału na podobszary, w tym nieposiadające wspólnych granic.

W gminie może obowiązywać jeden program rewitalizacji, nawet jeśli obszar rewitalizacji jest podzielony na podobszary niemające wspólnych granic.

Tereny niezamieszkałe (poprzemysłowe, powojenne, pokolejowe) – działania na tych obszarach muszą być ściśle powiązane z celami rewitalizacji i przyczyniać się do **przeciwdziałania negatywnym zjawiskom społecznym** zdiagnozowanym na obszarze rewitalizacji.

szerzej: w prezentacji nt. diagnozy i delimitacji obszaru zdegradowanego i obszaru rewitalizacji



Ramowy harmonogram działań

z uwzględnieniem wymogów ustawy z dnia 9 października 2015 r. o rewitalizacji (uor) oraz Wytycznych Ministra Infrastruktury i Rozwoju w zakresie rewitalizacji w programach operacyjnych na lata 2014-2020 (Wytyczne)

Delimitacja _ c.d.

- ✓ Analizy w zakresie ew. uwzględnienia w uchwale rady gminy w/s wyznaczenia obszaru zdegradowanego i obszaru rewitalizacji: **prawa pierwokupu** na rzecz gminy wszystkich nieruchomości położonych na obszarze rewitalizacji i/lub **zakazu wydawania decyzji WZ**; możemy skorzystać z tych narzędzi **także bez Specjalnej Strefy Rewitalizacji** – wówczas wprowadzone tą uchwałą uprawnienia i zakazy obowiązują przez **dwa lata** od dnia wejścia jej w życie – art. 11 ust. 5 w zw. z art. 11 ust 6 uor
- ✓ Analizy w zakresie wysokości **podatku od nieruchomości niezabudowanych** na obszarze rewitalizacji, o którym mowa w uor – art. 5 ust. 1 pkt 1 lit. d ustawy o podatkach i opłatach lokalnych
- ✓ Sporządzenie **mapy obszaru zdegradowanego i obszaru rewitalizacji** – art. 11 ust. 4 uor
- ✓ Sporządzenie **wizualizacji oraz skrótów informacji** nt. wyznaczenia obszaru zdegradowanego i obszaru rewitalizacji **dla celów konsultacji społecznych** – art. 6 ust. 6 uor
- ✓ **Konsultacje społeczne** projektu uchwały rady gminy w/s wyznaczenia obszaru zdegradowanego i obszaru rewitalizacji – art. 11 ust. 3 uor

Ramowy harmonogram działań

z uwzględnieniem wymogów ustawy z dnia 9 października 2015 r. o rewitalizacji (uor) oraz Wytycznych Ministra Infrastruktury i Rozwoju w zakresie rewitalizacji w programach operacyjnych na lata 2014-2020 (Wytyczne)

Zasada partnerstwa i partycypacji

- ✓ **Partycypacja społeczna** – Wytyczne: Załącznik pn. Cechy i elementy programu rewitalizacji, szczególnie cz. 4. Realizacja zasady partnerstwa i partycypacji:
 - **na każdym (!) etapie procesu rewitalizacji**
 - **zaawansowane formy – nie tylko konsultacje projektów uchwał (!)**

szerzej: w prezentacji nt. partycypacji społecznej w procesie rewitalizacji
- ✓ **Tryb konsultacji społecznych** – uor: art. 5 i 6:
 - **konsultacje społeczne** (minimum **30 dni od dnia ogłoszenia**; ogłoszenie minimum **7 dni przed** rozpoczęciem konsultacji) – termin i sposób powiadomienia: art. 6 ust. 2 uor; formy konsultacji i sposób ich prowadzenia: art. 6 ust. 3-6 uor
 - opracowanie i **opublikowanie** w BIP informacji podsumowujących każdą z form konsultacji – art. 6 ust. 7 uor
 - **wprowadzenie zmian** wynikających z konsultacji społecznych – art. 11 ust. 3/ art. 17 ust. 5 uor

*Komentarz: Konsultacje to głos doradczy, ale jeśli chcemy realnie włączać mieszkańców ważne jest, aby zgłaszane pomysły traktować z otwartością i uwagą oraz **uwzględniać je w programie** – kluczowe jest zaplanowanie i prowadzenie partycypacji według czytelnych **zasad** oraz stworzenie **ram dla oczekiwań** społecznych. Działania partycypacyjne muszą być **rzeczywiste**, nie pozorne – jest to **warunek zaangażowania mieszkańców** oraz kwestia **wiarygodności** działań gminy. W partycypacji sam proces jest równie ważny jak jego efekty – **budujemy relacje, postawy na przyszłość**, nie tylko do działań rewitalizacyjnych.*

Ramowy harmonogram działań

z uwzględnieniem wymogów ustawy z dnia 9 października 2015 r. o rewitalizacji (uor) oraz Wytycznych Ministra Infrastruktury i Rozwoju w zakresie rewitalizacji w programach operacyjnych na lata 2014-2020 (Wytyczne)



Podjęcie przez radę gminy uchwały w sprawie wyznaczenia obszaru zdegradowanego i obszaru rewitalizacji

– art. 8 uor

Podjęcie przez radę gminy uchwały w sprawie przystąpienia do sporządzenia gminnego programu rewitalizacji

– art. 17 ust. 1 uor

Komentarz: Uchwała rady gminy w sprawie wyznaczenia obszaru zdegradowanego i obszaru rewitalizacji stanowi akt prawa miejscowego – art. 13 uor.



Ramowy harmonogram działań

z uwzględnieniem wymogów ustawy z dnia 9 października 2015 r. o rewitalizacji (uor) oraz Wytycznych Ministra Infrastruktury i Rozwoju w zakresie rewitalizacji w programach operacyjnych na lata 2014-2020 (Wytyczne)

Sporządzenie projektu programu rewitalizacji

- ✓ **Opracowanie projektu programu rewitalizacji** – wymogi w zakresie cech i elementów programu rewitalizacji: art. 15 ust. 1 uor; Wytyczne: Załącznik pn. Cechy i elementy programu rewitalizacji, cz. 5. Minimalna zawartość programu rewitalizacji
szerzej: w dalszej części prezentacji
- ✓ Ogłoszenie → **konsultacje społeczne** projektu uchwały rady gminy w/s przyjęcia programu rewitalizacji (**minimum 30 dni od dnia ogłoszenia**) – art. 17 ust. 2 pkt 3 w zw. z art. 6 uor
- ✓ **Otwarty nabór przedsięwzięć rewitalizacyjnych** (opcja)
- ✓ **Opiniowanie** projektu programu rewitalizacji (**14-30 dni**) – lista podmiotów: art. 17 ust. 2 pkt 4 uor; terminy: art. 18 uor
- ✓ **Strategiczna ocena oddziaływania na środowisko** – art. 46-47 ustawy o udostępnianiu informacji o środowisku i jego ochronie, udziale społeczeństwa w ochronie środowiska oraz o ocenach oddziaływania na środowisko
- ✓ Opracowanie i **opublikowanie** w BIP informacji podsumowujących każdą z form konsultacji – art. 6 ust. 7 uor
- ✓ **Wprowadzenie zmian** wynikających z konsultacji społecznych, otwartego naboru przedsięwzięć rewitalizacyjnych (jeśli był przeprowadzany) oraz opinii właściwych organów – art. 17 ust. 5 uor

Ramowy harmonogram działań

z uwzględnieniem wymogów ustawy z dnia 9 października 2015 r. o rewitalizacji (uor) oraz Wytycznych Ministra Infrastruktury i Rozwoju w zakresie rewitalizacji w programach operacyjnych na lata 2014-2020 (Wytyczne)



Podjęcie przez radę gminy uchwały w sprawie przyjęcia programu rewitalizacji

– art. 14 uor [lub] art. 18 ust. 2 pkt 6 ustawy o samorządzie gminnym

Komentarz: Uchwała rady gminy w sprawie przyjęcia programu rewitalizacji nie stanowi aktu prawa miejscowego – art. 19 uor



Ramowy harmonogram prac nad gminnym programem rewitalizacji

Miesiące	1	2	3	4
Ogłoszenie o rozpoczęciu konsultacji społecznych projektu uchwały rady gminy ws. wyznaczenia obszaru zdegradowanego i obszaru rewitalizacji (art. 11 ust. 3 w zw. z art. 6 ust. 2 uor)	■			
Konsultacje społeczne projektu uchwały rady gminy ws. wyznaczenia obszaru zdegradowanego i obszaru rewitalizacji (art. 11 ust. 3 w zw. z art. 6 uor)	■	■		
Opracowanie i opublikowanie w BIP informacji podsumowujących każdą z form konsultacji (art. 6 ust. 7 uor) oraz wprowadzenie zmian do projektów uchwały wynikających z konsultacji (art. 11 ust. 3 uor)		■		
Uchwała rady gminy ws. wyznaczenia obszaru zdegradowanego i obszaru rewitalizacji (art. 8 w zw. z art. 13 uor)		■		
Opublikowanie i wejście w życie uchwały ws. wyznaczenia obszaru zdegradowanego i obszaru rewitalizacji		■	■	
Uchwała rady gminy ws. przystąpienia do sporządzenia gminnego programu rewitalizacji (art. 17 ust. 1 uor)			■	
Ogłoszenie informacji o podjęciu uchwały ws. przystąpienia do sporządzenia gminnego programu rewitalizacji (BIP, prasa lokalna, obwieszczenie) (art. 17 ust. 2 pkt 1 uor)			■	
Ogłoszenie o rozpoczęciu konsultacji społecznych projektu GPR (art. 17 ust. 2 pkt 3 w zw. z art. 6 ust. 2 uor)			■	
Konsultacje społeczne projektu GPR (art. 17 ust. 2 pkt 3 w związku z art. 6 uor)			■	■
Otwarty nabór przedsięwzięć rewitalizacyjnych (opcja)			■	■
Opiniowanie projektu GPR (art. 17 ust. 2 pkt 4 w zw. z art. 18 ust. 2 uor)			■	■
Strategiczna ocena oddziaływania na środowisko (RDOŚ, PWIS) (założono uzyskanie decyzji o odstąpieniu od przeprowadzenia ooś)			■	■
Wprowadzenie zmian do projektu GPR wynikających z konsultacji społecznych, naboru przedsięwzięć rewitalizacyjnych (jeśli był przeprowadzany) oraz opinii właściwych organów (art. 17 ust. 5 uor)				■
Uchwała rady gminy ws. przyjęcia gminnego programu rewitalizacji (art. 14 uor)				■

Harmonogram uwzględnia terminy wynikające z ustawy o rewitalizacji (uor), **bez prac koncepcyjnych** nad diagnozą i delimitacją obszaru zdegradowanego i obszaru rewitalizacji oraz prac związanych z opracowaniem projektu gminnego programu rewitalizacji (GPR).

Ramowy harmonogram działań

z uwzględnieniem wymogów ustawy z dnia 9 października 2015 r. o rewitalizacji (uor) oraz Wytycznych Ministra Infrastruktury i Rozwoju w zakresie rewitalizacji w programach operacyjnych na lata 2014-2020 (Wytyczne)

Czynności po przyjęciu programu rewitalizacji

- ✓ Przekazanie uchwały rady gminy w sprawie przyjęcia programu rewitalizacji do IZ RPO WM 2014-2020 w celu weryfikacji i wpisania programu do wykazu programów rewitalizacji – Uchwała Zarządu Województwa Małopolskiego Nr 480/16 z dnia 31 marca 2016 r. w sprawie regulaminu prowadzenia Wykazu programów rewitalizacji gmin województwa małopolskiego
szerzej: w dalszej części prezentacji
- ✓ Wprowadzenie przedsięwzięć rewitalizacyjnych stanowiących realizację zadań własnych gminy do WPF – art. 21 uor



Ramowy harmonogram działań

z uwzględnieniem wymogów ustawy z dnia 9 października 2015 r. o rewitalizacji (uor) oraz Wytycznych Ministra Infrastruktury i Rozwoju w zakresie rewitalizacji w programach operacyjnych na lata 2014-2020 (Wytyczne)



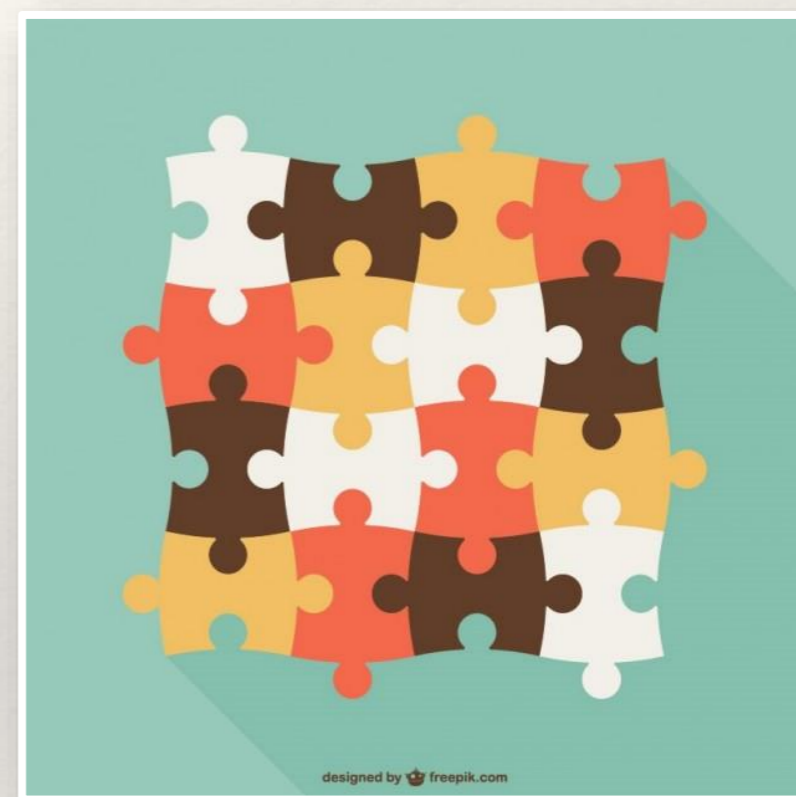
Czynności po przyjęciu gminnego programu rewitalizacji (GPR)

- ✓ Powołanie **Komitetu Rewitalizacji** – art. 7 ust. 3 i 4 uor; jeśli Komitet Rewitalizacji powołano wcześniej – zmiana uchwały w/s zasad wyznaczania składu Komitetu Rewitalizacji oraz zasad jego działania (jeśli jest potrzeba) – art. 7 ust. 5 i 6 uor
- ✓ **Zmiana studium uwarunkowań i kierunków zagospodarowania przestrzennego gminy** uwzględniająca ustalenia programu rewitalizacji – art. 20 uor (uwaga na zmieniony zakres studium: art. 10 ust. 1 pkt 7, ust. 2 pkt 1 i ust. 5-7 ustawy o planowaniu i zagospodarowaniu przestrzennym)
- ✓ **Zmiany miejscowych planów zagospodarowania przestrzennego** uwzględniające ustalenia programu rewitalizacji – art 20 ust. 3 i 4 uor
- ✓ Uchwalenie (jeśli przewidziano) **miejscowego planu rewitalizacji** – art 37f - 37n ustawy o planowaniu i zagospodarowaniu przestrzennym
- ✓ Ustanowienie (jeśli przewidziano) **Specjalnej Strefy Rewitalizacji** – Rozdział 5 uor





Minimalna zawartość programu rewitalizacji – co powinny zawierać poszczególne jego części



<http://pl.freepik.com/darmowe-zdjecie-wektory/winobranie> Winobranie vector designed by Freepik



Cechy i elementy programu rewitalizacji



Wytyczne Ministra Infrastruktury i Rozwoju w zakresie rewitalizacji
w programach operacyjnych na lata 2014-2020:

„IZ RPO prowadzi i na bieżąco aktualizuje **wykaz programów rewitalizacji**
wraz z datą ich uchwalenia, **dla których przeprowadzono z wynikiem pozytywnym**
weryfikację spełnienia wymogów dotyczących cech i elementów programów.

Wykaz prowadzony jest dla wszystkich pozytywnie zweryfikowanych programów rewitalizacji,
niezależnie od sposobu ich weryfikacji.”



Uchwała Nr 480/16 Zarządu Województwa Małopolskiego
z dnia 31 marca 2016 r. w sprawie regulaminu prowadzenia
Wykazu programów rewitalizacji gmin województwa małopolskiego



Cechy i elementy programu rewitalizacji

Wymogi w zakresie cech i elementów programu rewitalizacji:

Wytyczne: Załącznik pn. Cechy i elementy programu rewitalizacji
→ załącznik nr 1 do regulaminu konkursu na przygotowanie programów rewitalizacji
ustawa o rewitalizacji: art. 15 ust. 1

Program rewitalizacji powinien zawierać wszystkie minimalne elementy określone w Wytycznych oraz (dla GPR) w ustawie o rewitalizacji oraz powinien charakteryzować się wszystkimi cechami określonymi w Wytycznych

→ **Załącznik 4a do Regulaminu prowadzenia wykazu programów rewitalizacji gmin województwa małopolskiego – Karta oceny merytorycznej programu rewitalizacji**

Weryfikacja programów rewitalizacji przez IZ RPO WM 2014-2020 nie obejmuje oceny poprawności (legalności) procedury ich opracowania.



Cechy i elementy programu rewitalizacji _ check-list

Diagnoza obszaru rewitalizacji

- ❖ Czy diagnoza jest **oparta na danych** i zawiera **kompleksową charakterystykę** obszaru rewitalizacji, tj. obejmuje analizę czynników i zjawisk kryzysowych, problemów i potrzeb: społecznych, gospodarczych, środowiskowych, przestrzenno-funkcjonalnych oraz technicznych?
- ❖ Czy zidentyfikowano **wewnętrzne potencjały**, na których można oprzeć działania rozwojowe (obligatoryjnie dla GPR, zalecane dla wszystkich ze względu na logikę interwencji)?
- ❖ **Czy wyniki diagnozy zostały przedstawione w sposób czytelny i klarowny?**

*Komentarz: Pamiętajmy, że diagnoza musi zawierać analizę zjawisk w sferze społecznej oraz gospodarczej, środowiskowej, przestrzenno-funkcjonalnej i technicznej – **wszystkich tych sfer**.*

*Dla obszaru rewitalizacji sporządzamy diagnozę szczegółową, pogłębioną, która powinna wskazywać nie tylko czynniki (objawy) degradacji, ale także **przyczyny, źródła kryzysu** oraz **wewnętrzne potencjały** obszaru.*

*Z diagnozy powinno wynikać, że teren wskazany jako obszar rewitalizacji jest **obszarem o szczególnej koncentracji problemów i zjawisk kryzysowych w skali gminy** oraz **ma istotne znaczenie dla rozwoju lokalnego**.*

***Nie kopiujemy** obszernych fragmentów innych dokumentów. **Więcej nie znaczy lepiej – piszmy na temat (!)**. Pamiętajmy o **podsumowaniu diagnozy/ wnioskach**.*



kompleksowość

koncentracja

Cechy i elementy programu rewitalizacji _ check-list

Zasięg przestrzenny obszaru rewitalizacji

- ❖ Czy w programie rewitalizacji określiliśmy **powierzchnię obszaru rewitalizacji** oraz jaki **% powierzchni** gminy obejmuje obszar rewitalizacji? Może to być maksymalnie **20% powierzchni** gminy.
- ❖ Czy w programie rewitalizacji określiliśmy **liczbę ludności** zamieszkującej obszar rewitalizacji oraz jaki **% ludności** gminy mieszka na obszarze rewitalizacji? Nie może to być więcej niż **30% mieszkańców** gminy.
- ❖ Jeśli obszar rewitalizacji obejmuje **tereny niezamieszkałe** (poprzemysłowe, powojskowe, pokolejowe) pamiętajmy o wykazaniu, iż działania te są powiązane z celami rewitalizacji i przyczynią się do przeciwdziałania negatywnym zjawiskom społecznym zdiagnozowanym na obszarze rewitalizacji.
- ❖ Czy dołączono **mapę poglądową obszaru gminy z zaznaczonym obszarem rewitalizacji**?

Komentarz: W uzasadnieniu wyboru danego obszaru jako obszaru rewitalizacji pomogą mapy poglądowe obszaru gminy, z zaznaczonymi granicami obszaru rewitalizacji, prezentujące stopień nasilenia zjawisk kryzysowych w poszczególnych diagnozowanych sferach – warto dołączyć je do programu rewitalizacji.

Koncentracja

Cechy i elementy programu rewitalizacji _ check-list

Opis powiązań programu rewitalizacji z dokumentami strategicznymi i planistycznymi gminy

- ❖ Czy program rewitalizacji zawiera opis powiązań programu rewitalizacji z dokumentami określającymi kierunki rozwoju gminy? Pamiętajmy o odniesieniu **co najmniej** do:
 - **strategii rozwoju gminy,**
 - **studium uwarunkowań i kierunków zagospodarowania przestrzennego gminy,**
 - **strategii rozwiązywania problemów społecznych.**
- ❖ Czy wykazaliśmy, iż **rewitalizacja jest istotnym elementem całościowej wizji rozwoju gminy?**

*Komentarz: **Nie odnosimy się do dokumentów strategicznych wyższego rzędu** (europejskich, krajowych, regionalnych).*

Szukając powiązań patrzymy na treść/sens zapisów, nie tylko na użycie słowa „rewitalizacja”.

Odnosząc się do suikzp – analizujemy czy obszary wskazane w suikzp do rehabilitacji, przekształceń czy rekultywacji znajdują się na obszarze rewitalizacji i wyjaśniamy/uzasadniamy różnice.

Odnosząc się do strategii – wykazujemy komplementarność celów/ działań/ projektów uwzględnionych w strategii z celami/ kierunkami działań/ przedsięwzięciami określonymi w programie rewitalizacji.



Cechy i elementy programu rewitalizacji _ check-list

Wizja

- ❖ Czy wizję stanu obszaru po przeprowadzeniu rewitalizacji sformułowano jako **planowany efekt rewitalizacji**, opis stanu obszaru po przeprowadzeniu procesu rewitalizacji?
- ❖ Czy wizja została sformułowana na tyle klarownie, że stanowi **podstawę do wyznaczenia celów rewitalizacji i odpowiadających im kierunków działań**?
- ❖ Czy wizja odnosi się do aspektu społecznego oraz gospodarczego lub środowiskowego lub przestrzenno-funkcjonalnego lub technicznego, w sposób **adekwatny do wyników diagnozy** obszaru rewitalizacji?

*Komentarz: Wizja powinna przedstawiać opis **pożądanego stanu docelowego** obszaru rewitalizacji, po osiągnięciu celów rewitalizacji. Stanowi ona odzwierciedlenie koncepcji wyprowadzenia obszaru z kryzysu, pomysłu na jego rozwój.*

*Wykorzystajmy wizję jako element, poprzez który mieszkańcy mogą **utożsamić się** z zapisami programu → zaangażować się w jego realizację – warunek: wypracowujemy ją **wspólnie z mieszkańcami**.*

*Wizja powinna być **ambitna ale możliwa do osiągnięcia**.*

*Wizja musi być **spójna z wynikami z diagnozy**. W jej opisie należy odnieść się do, co najmniej, wszystkich aspektów zdiagnozowanych jako kryzysowe na obszarze rewitalizacji, lub do wszystkich diagnozowanych sfer (społecznej, gospodarczej, środowiskowej, przestrzenno-funkcjonalnej i technicznej).*

Wizja nie podlega owskaźnikowaniu (będzie ona ewaluowana pośrednio, poprzez ocenę stopnia osiągnięcia celów wyznaczonych na jej podstawie).

kompleksowość

Cechy i elementy programu rewitalizacji _ check-listst

Cele

- ❖ Czy określono **generalny/główny cel** procesu rewitalizacji oraz **pozostałe/szczegółowe cele** przyczyniające się do jego osiągnięcia?
- ❖ Czy cele są **spójne i adekwatne** do wyników diagnozy obszaru rewitalizacji oraz do wizji?
- ❖ Czy cele są **wzajemnie powiązane** dając szansę na uzyskanie efektu synergii?
- ❖ Czy cele są **kwantyfikowalne** (wymierne/mierzalne) i czy określono wskaźniki ich osiągnięcia?

*Komentarz: Kluczowym aspektem wyznaczania celów rewitalizacji jest odpowiedź na pytanie: **komu, kiedy i w jaki sposób mają służyć efekty prowadzonej rewitalizacji?***

*Odpowiedź oznacza konieczność dokonania **wyboru**, ustalenia **hierarchii** problemów i potrzeb.*

*Struktura celów powinna być **hierarchiczna**: należy wyznaczyć cel główny, który stanowić będzie punkt odniesienia dla pozostałych celów, które muszą przyczyniać się do jego osiągnięcia.*

*Wyznaczajmy cele **ambitne ale realne**. **Celem nie jest „dążenie do ...”**.*

*Cele są **kluczowym elementem zapewnienia wewnętrznej spójności dokumentu (!)** – muszą odzwierciedlać wnioski z diagnozy i odpowiadać zapisom wizji.*

*Cele muszą być **wzajemnie powiązane (!)**. Nie można deklarować wiązki celów rozproszonych.*

*Cele **podlegają ewaluacji**, zatem muszą być wyposażone we wskaźniki ich osiągnięcia. Szukajmy możliwie precyzyjnych **wskaźników rezultatów**. To one są podstawą ewaluacji.*

*kompleksowość +
komplementarność
problemowa*

Cechy i elementy programu rewitalizacji _ check-list

Kierunki działań

- ❖ Czy w ramach każdego celu **szczegółowego** wyznaczono **kierunki działań** mających na celu eliminację lub ograniczenie negatywnych zjawisk, zdiagnozowanych na obszarze rewitalizacji?
- ❖ Czy wyznaczone kierunki działań są adekwatne **do potrzeb i uwarunkowań** obszaru rewitalizacji?
- ❖ Czy zapewniono **synchronizację działań** w sferze społecznej oraz gospodarczej lub przestrzenno-funkcjonalnej lub technicznej lub środowiskowej?

*Komentarz: Kierunki działań wyznaczają w konsekwencji narzędzia i zakres interwencji – powinny być „skrojone na miarę” – **dopasowane do specyficznych uwarunkowań** danego obszaru.*

*Podobnie jak cele, kierunki działania muszą być **wzajemnie powiązane**, tak aby móc wzmocnić pozytywne oddziaływanie ich efektów (efekt synergii).*

*komplementarność
problemowa i przestrzenna*

Cechy i elementy programu rewitalizacji _ check-list

Przedsięwzięcia strategiczne

- ❖ **Czy zidentyfikowano podstawowe przedsięwzięcia rewitalizacyjne**, tj. takie bez których realizacja celów programu rewitalizacji nie będzie możliwa i obszar rewitalizacji nie będzie w stanie wyjść z sytuacji kryzysowej?
- ❖ Czy każde z przedsięwzięć ujętych na liście planowanych podstawowych przedsięwzięć rewitalizacyjnych zawiera:
 - **nazwę** przedsięwzięcia;
 - wskazanie **podmiotów realizujących** (jeśli realizacja przedsięwzięcia stanowi zadanie podmiotu publicznego innego niż gmina należy dołączyć zgodę tego podmiotu);
 - **zakres zadań** (ważne: **opisując przedsięwzięcie należy odnieść się do tego, w jaki sposób przyczynia się ono do osiągnięcia celów programu rewitalizacji**);
 - **lokalizację** – jeśli zaplanowano przedsięwzięcia poza obszarem rewitalizacji – czy dla każdego z nich podano uzasadnienie wykazując efektywność oddziaływania danego projektu rewitalizacyjnego na obszar rewitalizacji oraz na realizację celów programu;
 - **szacowaną wartość**, z podaniem potencjalnych **źródeł finansowania** w ramach następującego katalogu środków: krajowe środki publiczne, EFRR, EFS, FS, środki prywatne, środki z innych źródeł;
 - **prognozowane rezultaty wraz ze sposobem ich oceny i zmierzenia** w odniesieniu do celów rewitalizacji, o ile dane te są możliwe do wskazania.

koncentracja
kompleksowość +
źródeł finansowania

Gdy przedsięwzięciem jest pojedynczy projekt

Nazwa przedsięwzięcia	
Podmiot odpowiedzialny	
Zakres rzeczowy projektu wraz z opisem, w jaki sposób działania zaplanowane w projekcie przyczyniają się do osiągnięcia celów programu rewitalizacji	
Lokalizacja	
Szacowana wartość, z podaniem potencjalnych źródeł finansowania (krajowe środki publiczne, EFRR, EFS, FS, środki prywatne, środki z innych źródeł)	
Prognozowane rezultaty wraz ze sposobem ich oceny w odniesieniu do celów rewitalizacji	



Gdy przedsięwzięciem jest wiązka projektów

Nazwa przedsięwzięcia	
Zakres przedsięwzięcia wraz z opisem integracji działań w poszczególnych sferach objętych przedsięwzięciem oraz opisem, w jaki sposób przyczyniają się one do osiągnięcia celów programu rewitalizacji	
Lokalizacja	
Szacowana wartość i potencjalne źródła finansowania	
Prognozowane rezultaty wraz ze sposobem ich oceny w odniesieniu do celów rewitalizacji	
Projekt 1: – Podmiot odpowiedzialny – Szacowana wartość i potencjalne źródła finansowania (krajowe środki publiczne, EFRR, EFS, FS, środki prywatne, środki z innych źródeł) – Wpływ projektu 1 na osiągnięcie prognozowanych rezultatów	
Projekt „n”: – Podmiot odpowiedzialny – Szacowana wartość i potencjalne źródła finansowania (krajowe środki publiczne, EFRR, EFS, FS, środki prywatne, środki z innych źródeł) – Wpływ projektu „n” na osiągnięcie prognozowanych rezultatów	

Przedsięwzięcie rewitalizacyjne to projekt lub grupa projektów

Cechy i elementy programu rewitalizacji _ check-list

Przedsięwzięcia strategiczne _ c.d.

- ❖ Czy lista planowanych podstawowych przedsięwzięć zawiera co najmniej jedno przedsięwzięcie w ramach typu projektu A, B lub C, o których mowa w opisie 11. osi priorytetowej RPO WM 2014-2020 Rewitalizacja przestrzeni regionalnej? (odpowiednio: przebudowa, rozbudowa, modernizacja i adaptacja obiektów infrastrukturalnych z przeznaczeniem na cele społeczne/ infrastrukturalne/ działania prowadzące do ożywienia gospodarczego rewitalizowanych obszarów)
- ❖ **Czy zidentyfikowano pozostałe rodzaje przedsięwzięć rewitalizacyjnych**, tj. takich które ze względu na mniejszą skalę trudno zidentyfikować indywidualnie, a są oczekiwane ze względu na realizację celów programu? W tym przypadku zamiast listy przedsięwzięć wskazujemy **obszary tematyczne istotne z punktu widzenia potrzeb obszaru rewitalizacji?**
- ❖ Czy przedsięwzięcia rewitalizacyjne są **logicznie powiązane z treścią i celami programu** rewitalizacji, tj. czy odpowiadają na zidentyfikowane w diagnozie czynniki i przyczyny degradacji obszaru rewitalizacji oraz stanowią rozwinięcie jego potencjałów? Czy są spójne z kierunkami działań?

Komentarz: Istotne jest, aby przedsięwzięcia odpowiadały na zidentyfikowane problemy i potrzeby (przy czym ważne jest, aby reagować na źródła problemów, a nie tylko na ich objawy) oraz aby opierały się na wewnętrznych potencjałach obszaru rewitalizacji – pamiętajmy o wykazaniu tego związku przy opisie poszczególnych przedsięwzięć.

Cechy i elementy programu rewitalizacji _ check-list

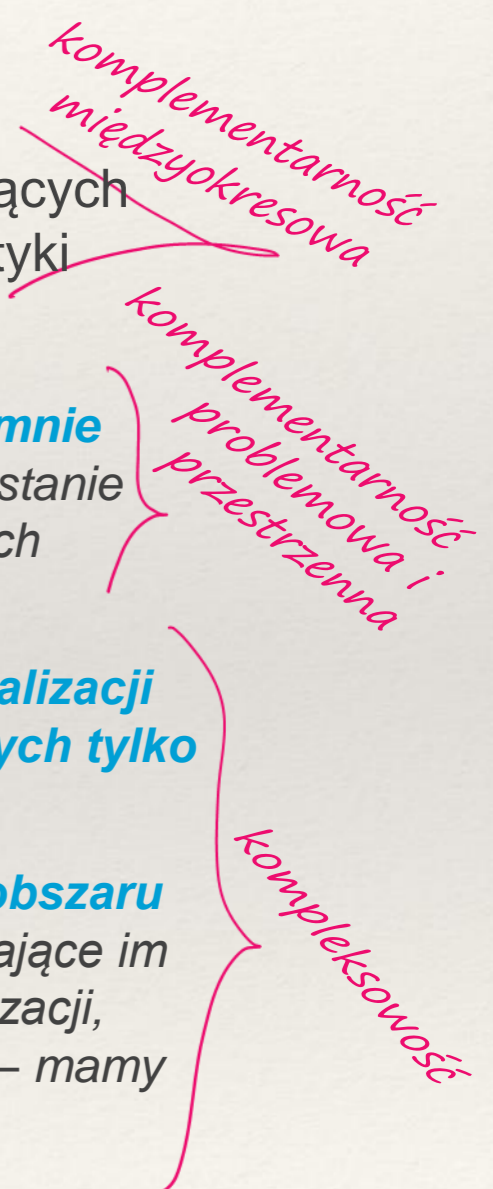
Przedsięwzięcia strategiczne _ c.d.

- ❖ Czy przedsięwzięcia rewitalizacyjne zapewniają **kompleksowość interwencji**?
- ❖ Czy wykazano **wzajemne dopełnianie się przestrzenne działań i przedsięwzięć** rewitalizacyjnych dla uzyskania efektu **synergii** oraz zapewnienia **efektywnego oddziaływania na cały obszar** rewitalizacji (a nie punktowo)?
- ❖ Jeśli jest to możliwe i zasadne – czy zaplanowano realizację przedsięwzięć stanowiących **kontynuację/ rozwinięcie/ dopełnienie projektów zrealizowanych** w ramach polityki spójności 2007-2013?

*Komentarz: Podobnie jak cele i kierunki działania, przedsięwzięcia strategiczne muszą być **wzajemnie powiązane – tematycznie i przestrzennie**, dając szansę na efekt synergii. Sugerowane wykorzystanie mapy poglądowej obszaru rewitalizacji z oznaczonymi lokalizacjami przedsięwzięć rewitalizacyjnych planowanych na obszarze rewitalizacji.*

*Kluczowe jest łączenie działań społeczno-gospodarczych i inwestycyjnych. **Nie dopuszcza się realizacji przedsięwzięć nastawionych jedynie na szybki efekt poprawy estetyki przestrzeni, skupionych tylko na działaniach remontowych czy modernizacyjnych (!).***

***Kompleksowość tematyczną programu zapewniają: prawidłowa diagnoza oraz delimitacja obszaru rewitalizacji, w połączeniu z wewnętrzną spójnością dokumentu** – jeśli wizja, cele i odpowiadające im kierunki działań zostały sformułowane w sposób adekwatny do wyników diagnozy obszaru rewitalizacji, a przedsięwzięcia rewitalizacyjne są logicznie powiązane z treścią i celami programu rewitalizacji – mamy pewność, iż wszystkie aspekty, w których zdiagnozowano zjawiska kryzysowe są rozwinięte.*



Cechy i elementy programu rewitalizacji _ check-list

Integrowanie/ komplementarność kierunków działań i przedsięwzięć rewitalizacyjnych

- ❖ Czy opisano **mechanizmy zapewnienia komplementarności** między poszczególnymi przedsięwzięciami rewitalizacyjnymi oraz pomiędzy działaniami różnych podmiotów i funduszy na obszarze objętym programem rewitalizacji?

*Komentarz: **Integrowanie polega na takim łączeniu działań/ przedsięwzięć, aby poprzez ich wzajemne oddziaływanie uzyskać efekt synergii.** Przy skali potrzeb i ograniczonych możliwościach interwencji, jest to jedna z **kluczowych zasad** programowania rewitalizacji, warunkująca w dużej mierze osiągnięcie celów.*

*Integrowanie może (powinno) odbywać się na wielu poziomach: **konceptyjnym/ organizacyjnym/ finansowym/ czasowym.** Zatem kiedy mówimy o „synchronizacji” działań/przedsięwzięć nie oznacza to konieczności ich jednoczesnej realizacji, lecz **synchronizację efektów ich oddziaływania** na przyczyny kryzysu, tak aby uzyskać jak najlepsze rezultaty i wywołać dodatnie sprzężenie zwrotne (efekt synergii).*

Opis zapewnienia komplementarności powinien odnosić się do wszystkich powiązań, w ujęciu:

- **przestrzennym,**
- **problemowym,**
- **instytucjonalno-proceduralnym,**
- **źródeł finansowania,**
- **międzyokresowym.**



Cechy i elementy programu rewitalizacji _ check-list

Integrowanie/ komplementarność kierunków działań i przedsięwzięć rewitalizacyjnych - komplementarność przestrzenna



- ❖ Czy opisano mechanizmy zapobiegania niepożądanym efektom społecznym oraz przenoszeniu problemów na inne obszary?
- ❖ Czy opisano mechanizmy analizy następstw decyzji przestrzennych w skali całej gminy i jej otoczenia dla skuteczności programu rewitalizacji?

*Komentarz: Pamiętajmy, że **miasto/gmina to system naczyń połączonych – działania na obszarze rewitalizowanym mają swoje konsekwencje dla reszty miasta/gminy i odwrotnie (!)**. Ważne jest przeciwdziałanie segregacji społecznej (ze względów ekonomicznych czy kulturowych) i nadmiernej gentryfikacji (szczególnie dotyczy to rewitalizowanych dzielnic śródmiejskich). Ważna jest też analiza wpływu konkurencyjnego gospodarki w obszarze zrewitalizowanym na sąsiedztwo.*

O analizie następstw decyzji w zakresie polityki przestrzennej należy pamiętać tworząc system monitoringu i ewaluacji programu rewitalizacji.

*komplementarność
przestrzenna*

Pozostałe aspekty komplementarności wskazano przy opisie poszczególnych elementów programu rewitalizacji.



Cechy i elementy programu rewitalizacji _ check-list

Szacunkowe ramy finansowe

- ❖ **Czy określono indykatywne ramy finansowe programu rewitalizacji** w odniesieniu do przedsięwzięć ujętych na liście planowanych podstawowych przedsięwzięć rewitalizacyjnych oraz pozostałych rodzajów przedsięwzięć rewitalizacyjnych, wraz z szacunkowymi wielkościami środków finansowych i wskazaniem potencjalnych źródeł finansowania (publicznych i prywatnych)?

*Komentarz: Szacunkowe ramy finansowe najlepiej przedstawić w formie **harmonogramu rzeczowo-finansowego**.*

Podajemy szacunkowe wartości wszystkich planowanych podstawowych przedsięwzięć rewitalizacyjnych, zgodnie z opisami poszczególnych przedsięwzięć.

Dla pozostałych przedsięwzięć/ obszarów tematycznych, jeśli ich oszacowanie nie jest na tym etapie możliwe, zakładamy rezerwę finansową.

*Źródła finansowania podajemy w ramach następującego **katalogu środków**:*

- krajowe środki publiczne;
 - EFRR/ EFS/ FS;
 - środki prywatne;
 - środki z innych źródeł.
- komplementarność
źródeł finansowania
+ kompleksowość*



Cechy i elementy programu rewitalizacji _ check-list

Mechanizmy włączenia interesariuszy rewitalizacji w proces rewitalizacji – realizacja zasady partnerstwa i partycypacji

- ❖ Czy w programie rewitalizacji znajduje się opis procesu jego przygotowania dokumentujący udział (**na etapie diagnozowania i programowania**) różnych grup interesariuszy rewitalizacji? Czy opis ten potwierdza, iż w przygotowanie programu zaangażowano społeczność lokalną i umożliwiono szeroką partycypację społeczną?
- ❖ Czy i w jaki sposób zaplanowano mechanizmy współpracy z interesariuszami rewitalizacji **na etapie wdrażania i oceny efektów** programu rewitalizacji? Czy wybrana, opisana w programie forma zarządzania programem rewitalizacji realizuje zasadę udziału w niej wszystkich grup interesariuszy?
- ❖ Czy zapisy programu potwierdzają, iż partycypacja ukierunkowana była/ jest na możliwie dojrzałe jej formy, a więc nieograniczające się jedynie do informacji czy konsultacji działań władz lokalnych, ale dążące do **zaawansowanych metod partycypacji**? (minimalne wymogi dla GPR: art. 6 ust. 4 uor)

szerzej: w prezentacji nt. partycypacji społecznej w procesie rewitalizacji



Cechy i elementy programu rewitalizacji _ check-list

System zarządzania

- ❖ Czy wskazano komórki organizacyjne w ramach struktury organizacyjnej urzędu miasta/gminy i/lub inne instytucje zaangażowane w proces **przygotowania, wdrażania, monitorowania i ewaluacji** programu rewitalizacji?
- ❖ Czy zdefiniowano
 - **zakresy zadań i odpowiedzialności** poszczególnych komórek/ instytucji,
 - **zasady koordynacji i współpracy?**
- ❖ Czy określono **harmonogram** działań (obligatoryjnie dla GPR, zalecane dla wszystkich ze względu na logikę interwencji)?
- ❖ Czy oszacowano **koszty zarządzania** (obligatoryjnie dla GPR)?

komplementarność proceduralno-instytucjonalna

*Komentarz: Zgodnie z art. 3 ust. 1 uor: „Przygotowanie, koordynowanie i tworzenie warunków do prowadzenia rewitalizacji, a także jej prowadzenie w zakresie właściwości gminy są **zadaniami własnymi** gminy.” Możliwe jest zarówno zarządzanie przez **struktury własne** (np. zespół zadaniowy), jak i **powierzenie zarządzania** zewnętrznemu operatorowi.*

*W programie rewitalizacji planujemy zarówno organizację pracy na poziomie gminy, jak i współpracę z partnerami społeczno-gospodarczymi czy innymi podmiotami publicznymi. Istotne jest zapewnienie **efektywnego współdziałania różnych instytucji oraz wzajemne uzupełnianie się i spójności procedur**. Tworząc zasady współpracy starajmy się – w miarę możliwości – dostosowywać procedury do wymogów skuteczności, a nie odwrotnie. Aby system był efektywny warto myśleć „terytorialnie” a nie „branżowo” – ważniejsza jest koordynacja wszystkich działań na danym podobszarze, niż działań określonego typu na wszystkich podobszarach.*

Cechy i elementy programu rewitalizacji _ check-list

System monitorowania i oceny

- ❖ **Czy określony został sposób monitorowania i oceny (ewaluacji) programu rewitalizacji?**
Czy zdefiniowano **wskaźniki, źródła pozyskiwania danych i częstotliwość oceny?**
- ❖ **Czy opisano system wprowadzania modyfikacji** w reakcji na zmiany w otoczeniu programu/ wyniki ewaluacji?

Komentarz: Każdy z celów rewitalizacji oraz każde przedsięwzięcie rewitalizacyjne (z listy podstawowych) musi mieć przypisany wskaźnik/ wskaźniki. Nie wskaźnikujemy wizji oraz kierunków działań.

*Zwracajmy uwagę na **dostępność danych (!)** dla obliczania wartości wskaźników.*

*Zgodnie z art. 22 uor gmina ocenia aktualność i stopień realizacji GPR **co najmniej raz na trzy lata.***

*Ważne jest zapewnienie elastycznego **reagowania na informacje (!)** pochodzące z monitoringu/ ewaluacji – korekta zapisów i działań w programie w zależności od uzyskiwanych efektów.*

*Art. 23 ust. 2 uor – **jeśli zmiana dotyczy przedsięwzięć ujętych na liście planowanych podstawowych przedsięwzięć rewitalizacyjnych** lub zmiany uchwały w/s Specjalnej Strefie Rewitalizacji – **konieczność konsultacji społecznych i uzyskania opinii właściwych organów.***



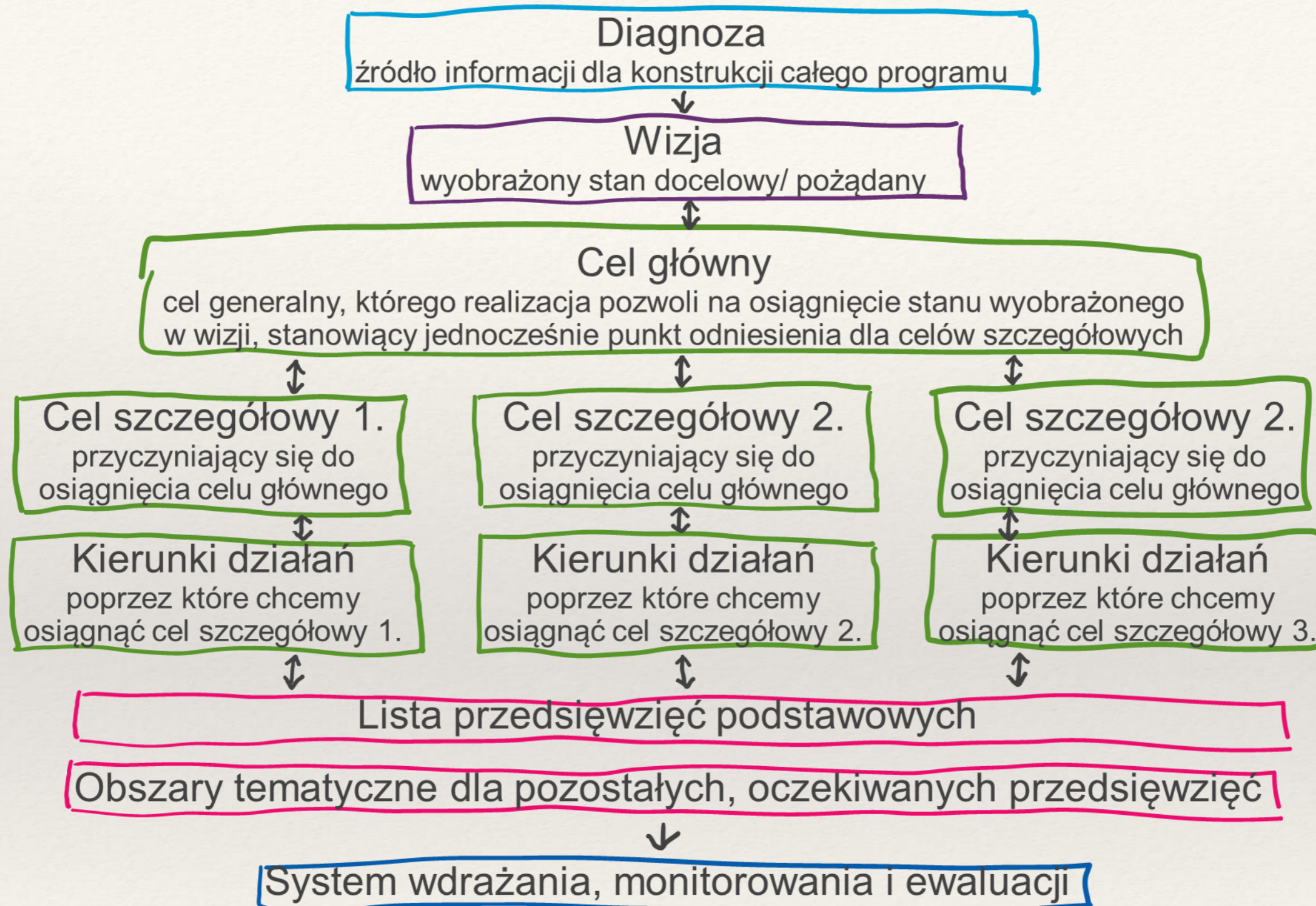
Cechy i elementy programu rewitalizacji _ check-list

Elementy dotyczące wyłącznie GPR

- ❖ Informacja o ewentualnych zmianach w dokumentach gminnych dotyczących polityki mieszkaniowej (chodzi o wieloletnie programy gospodarowania mieszkaniowym zasobem gminy oraz o zasady wynajmowania lokali wchodzących w skład mieszkaniowego zasobu gminy) – art. 15 ust. 1 pkt 10
- ❖ Informacje o ewentualnych zmianach w uchwale w sprawie zasad wyznaczania składu Komitetu Rewitalizacji oraz zasad jego działania – art. 15 ust. 1 pkt 11
- ❖ Informacja w zakresie Specjalnej Strefy Rewitalizacji – art. 15 ust. 1 pkt 12 uor
- ❖ Informacja w zakresie sposobu realizacji gminnego programu rewitalizacji w zakresie planowania i zagospodarowania przestrzennego – art. 15 ust. 1 pkt 13 uor
- ❖ Załącznik graficzny przedstawiający podstawowe kierunki zmian funkcjonalno-przestrzennych obszaru rewitalizacji – art. 15 ust. 1 pkt 14 uor



Wewnętrzna logika programu rewitalizacji





Agnieszka Majkowska
Zespół Planowania Strategicznego
Departament Polityki Regionalnej
Urząd Marszałkowski Województwa Małopolskiego
Kraków, ul. Wielicka 72 B

tel. 12 29 90 667/ 12 29 90 674

rewitalizacjaPR@umwm.pl

www.malopolskie.pl/rewitalizacja

