

Spotkanie informacyjno-edukacyjne związane z organizacją konkursu dotacji dla gmin województwa małopolskiego na opracowanie lub aktualizację programów rewitalizacji

Kraków, 7 kwietnia 2015 r.

Diagnoza i delimitacja obszaru zdegradowanego i obszaru rewitalizacji – źródła danych, ich gromadzenie i interpretacja

dr Janusz Jeżak

Institut Ekonomiki Przestrzeni

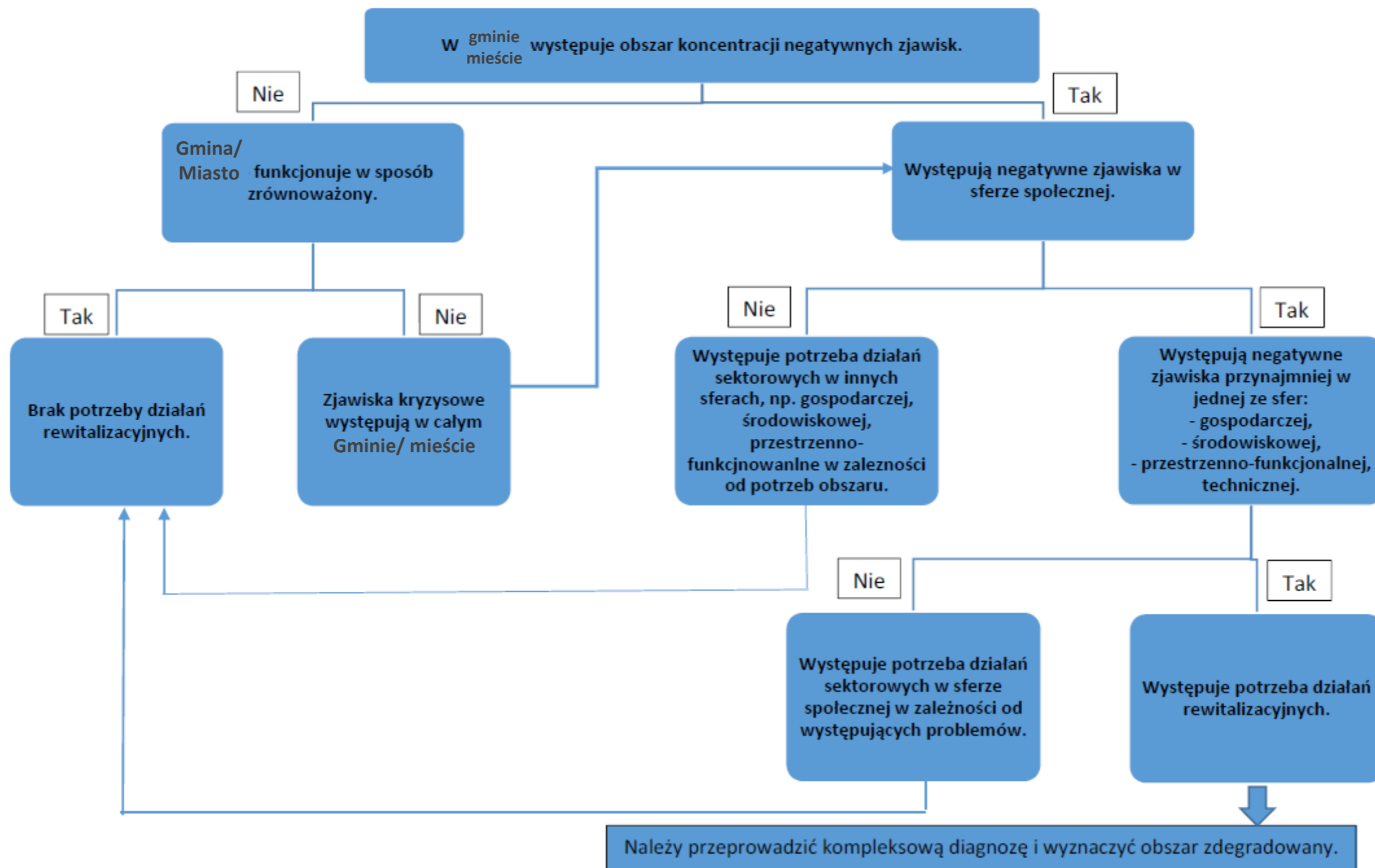
- I. ORGANIZACJA PRAC NAD PROGRAMEM REWITALIZACJI W URZĘDZIE
- II. ŹRÓDŁA POZYSKANIA DANYCH DO DIAGNOZY
- III. INTERPRETACJA I WIZUALIZACJA POZYSKANYCH DANYCH
- IV. METODY PRZEJŚCIA OD PROBLEMÓW DO WIZJI I CELÓW REWITALIZACJI
- V. NARZĘDZIA USTAWOWE – KORZYŚCI I ZAGROŻENIA

Prosta wstępna identyfikacja obszaru zdegradowanego

Punktem wyjścia do rozpoczęcia działań rewitalizacyjnych jest identyfikacja sytuacji kryzysowej w konkretnym obszarze gminy

Lp.	Czy w jest obszar zdegradowany? – Szybka lista kontrolna	Tak/Nie
1.	Czy w można wskazać konkretną ulicę lub kilka ulic, osiedle lub grupę domów, gdzie występują problemy?	<input type="checkbox"/>
2.	Czy taka ocena wynika z problemów społecznych? (duże bezrobocie, niski poziom edukacji, przestępczość, patologie społeczne itp.)	<input type="checkbox"/>
3.	Czy taka ocena wynika ze stanu technicznego i/lub wyposażenia mieszkań w media?	<input type="checkbox"/>
4.	Czy taka ocena wynika z niskiej aktywności ekonomicznej na tym obszarze? (mało działających lokali handlowo-usługowych, krótkiego cyklu życia przedsiębiorstw)	<input type="checkbox"/>
5.	Czy taka ocena wynika z zanieczyszczenia środowiska, stwarzającego zagrożenie dla życia i zdrowia ludzi?	<input type="checkbox"/>

Kiedy i jak zabieramy się do pracy



Rzetelna diagnoza wymaga zaplanowania odpowiedniego rodzaju i zakresu analiz

W ramach diagnozy musimy:

- zgromadzić dane,
- przetworzyć je, często ze źródeł tradycyjnych, do postaci cyfrowej lub bazodanowej (najczęściej pliki w arkuszu kalkulacyjnym),
- pogrupować wg rodzajów przewidzianych do wykonania analiz,
- wykonać analizy,
- zinterpretować wyniki,
- opracować syntetyczną ocenę zjawisk kryzysowych

Prowadzone analizy mają na celu ograniczyć możliwość popętnienia błędu przy wskazywaniu obszaru zdegradowanego, co oznacza, że w zależności od dostępności danych czasem będą one bardzo precyzyjne, a czasem tylko kierunkowo wskażą problemy.

Rodzajów danych i metod ich gromadzenia jest wiele

To gmina ma zdecydować o wyborze konkretnych danych i zastosowaniu określonych metod ich przetwarzania adekwatnie do przyjętej szczegółowości diagnozy, wynikającej z potrzeby potwierdzenia intensywności negatywnych zjawisk.

Diagnoza powinna być dostosowana do problemów występujących w konkretnym samorządzie.

Inny będzie zakres i stopień szczegółowości diagnozy dla miasta, gminy wiejsko-miejskiej, a jeszcze inny dla gminy wiejskiej.

Diagnoza
obszaru
kryzysowego



Konsultacje
uchwały o
zasięgu obszaru
rewitalizacji



Opracowanie
GPR

Możliwe są dwa modele pracy:

- I. realizacja procesu **głównie siłami urzędu** przy wsparciu zewnętrznych ekspertów,
- II. **zlecenie na zewnątrz głównych elementów programu**, przy zachowaniu kontroli nad jego realizacją i kierunkami proponowanych działań.

Najefektywniej proces prowadzony jest gdy:

- I. aktywnie nadzoruje go osoba z kierownictwa gminy,
- II. prowadzi specjalnie powołana do tego zadania osoba (np. pełnomocnik, koordynator),
- III. w większych samorządach proces prowadzony jest przez specjalnie powołany interdyscyplinarny zespół,
- IV. pozostałe wydziały realnie włączają się do procesu dostarczając niezbędne dane i specjalistyczną wiedzę.

Wsparcia należy szukać:

- I. u ekspertów zewnętrznych w zakresie: prowadzenia procesu delimitacji obszaru zdegradowanego, organizacji prac nad GPR/LPR oraz partycypacji społecznej,
- II. w dostępnych źródłach wiedzy:
 - a) dokumentach urzędu marszałkowskiego,
 - b) informacjach zawartych na stronach www:
 - <https://www.mr.gov.pl/rewitalizacja>
 - https://www.mr.gov.pl/media/12038/Ustawa_o_rewitalizacji-najczesciej_zadawane_pytania.pdf
 - <http://centrumwiedzy.org/>
 - <http://www.rpo.malopolska.pl/czesto-zadawane-pytania#pytanie67>
 - c) dostępnych publikacjach.
- III. innych samorządach, które prowadzą ten proces już od parunastu lat z sukcesem.

II. ŹRÓDŁA POZYSKANIA DANYCH DO DIAGNOZY

Jaki wyznaczyć obszar analiz



ZBIÓR OBSZARÓW ZDEGRADOWANYCH

ZBIÓR SKWANTYFIKOWANYCH
OBSZARÓW ZDEGRADOWANYCH

OBSZAR GMINY

ZBIÓR OBSZARÓW ZDEGRADOWANYCH
OBJĘTYCH PROCESEM REWITALIZACJI

I. NEGATYWNE ZJAWISKA SPOŁECZNE

- DEPOPULACJA
- STARZENIE SIĘ SPOŁECZNOŚCI LOKALNEJ
- UBÓSTWO
- BEZROBOCIE
- PRZESTĘPCZOŚĆ
- NISKI POZIOM EDUKACJI LUB KAPITAŁU SPOŁECZNEGO
- NIEWYSTARCZAJĄCY POZIOM UCZESTNICTWA W ŻYCIU PUBLICZNYM I KULTURALNYM

Analiza zjawisk społecznych jest podstawą opracowywanej diagnozy.

II. NEGATYWNE ZJAWISKA GOSPODARCZE

- NISKI STOPIEŃ PRZEDSIĘBIORCZOŚCI
- SŁABA KONDYCJA LOKALNYCH PRZEDSIĘBIORST

III. NEGATYWNE ZJAWISKA ŚRODOWISKOWE

- PRZEKROCZENIE STANDARDÓW JAKOŚCI ŚRODOWISKA
- OBECNOŚĆ ODPADÓW STWARZAJĄCYCH ZAGROŻENIE DLA ŻYCIA, ZDROWIA LUDZI LUB STANU ŚRODOWISKA

IV. NEGATYWNE ZJAWISKA PRZESTRZENNO-FUNKCJONALNE

- NIEWYSTARCZAJĄCEGO WYPOSAŻENIA W INFRASTRUKTURĘ TECHNICZNĄ I SPOŁECZNĄ LUB JEJ ZŁEGO STANU TECHNICZNEGO
- BRAKU DOSTĘPU DO PODSTAWOWYCH USŁUG LUB ICH NISKIEJ JAKOŚCI
- NIEDOSTOSOWANIA ROZWIĄZAŃ URBANISTYCZNYCH DO ZMIENIAJĄCYCH SIĘ FUNKCJI OBSZARU
- NISKIEGO POZIOMU OBSŁUGI KOMUNIKACYJNEJ
- NIEDOBORU LUB NISKIEJ JAKOŚCI TERENÓW PUBLICZNYCH

IV. NEGATYWNE ZJAWISKA TECHNICZNE

- DEGRADACJI STANU TECHNICZNEGO OBIEKTÓW BUDOWLANYCH, W TYM O PRZEZNACZENIU MIESZKANIOWYM
- NIEFUNKCJONOWANIU ROZWIĄZAŃ TECHNICZNYCH UMOŻLIWIAJĄCYCH EFEKTYWNE KORZYSTANIE Z OBIEKTÓW BUDOWLANYCH, W SZCZEGÓLNOŚCI W ZAKRESIE ENERGOOSZCZĘDNOŚCI I OCHRONY ŚRODOWISKA.

Zbudowanie dobrej polityki rewitalizacyjnej
wymaga odpowiedniej bazy danych,
dobry bank danych
wymaga natomiast zrozumienia takiej potrzeby przez decydentów.

„Wiedza to siła”
Francis Bacon

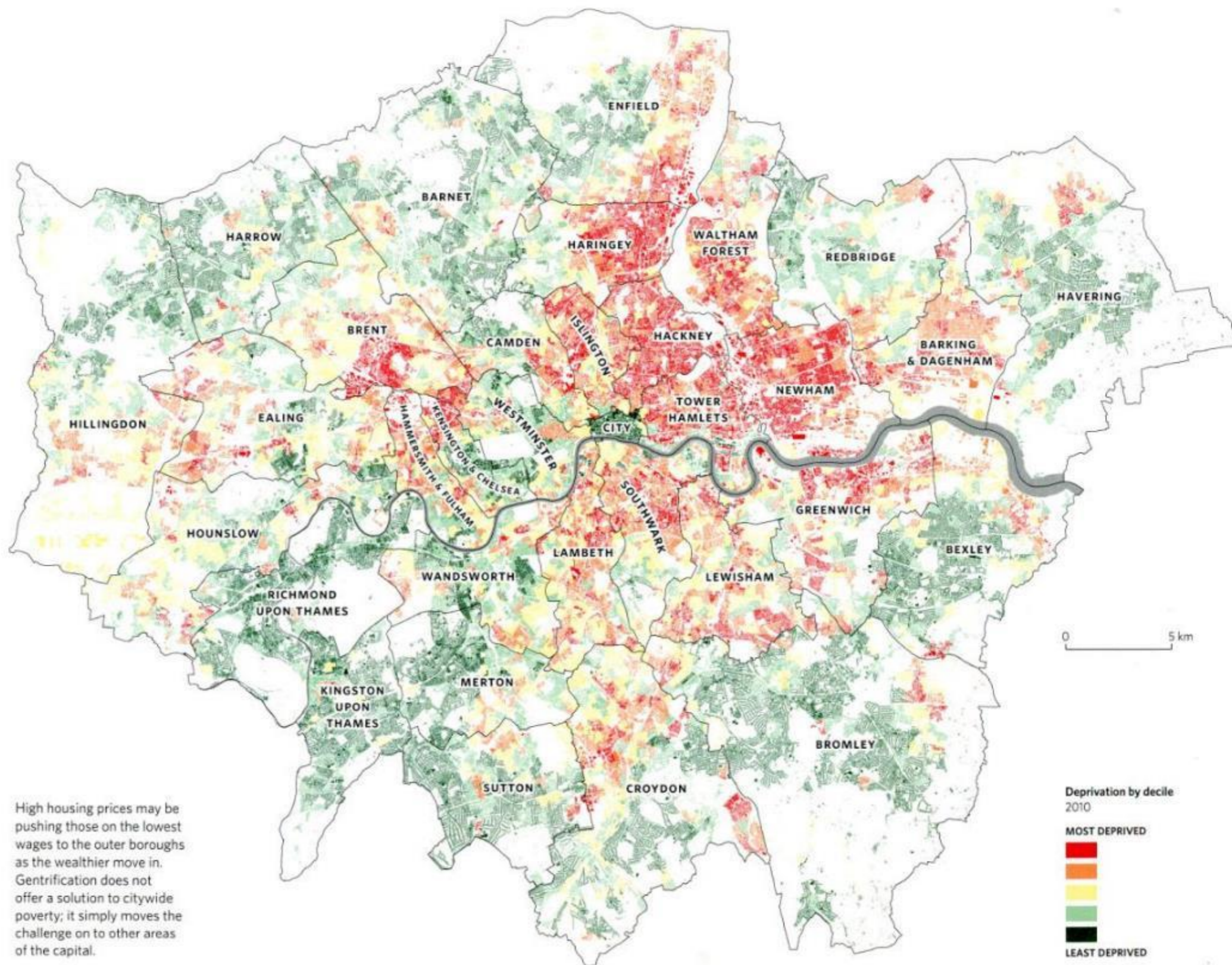
W przypadku analizy zjawisk zachodzących w gminach konieczne jest odwrócenie procesu pozyskania danych. Interesujące nas informacje są z reguły „ukryte”, nie można ich w prosty sposób pozyskać, np. poprzez wykonanie zdjęcia lotniczego, czy też skaningu laserowego terenu.

Danetyzacja – wygrzebywanie danych z miejsc, o których nikt nie myślał, że mają jakąś wartość.

Geolokalizacja – zjawisk społecznych, zachowań społecznych.

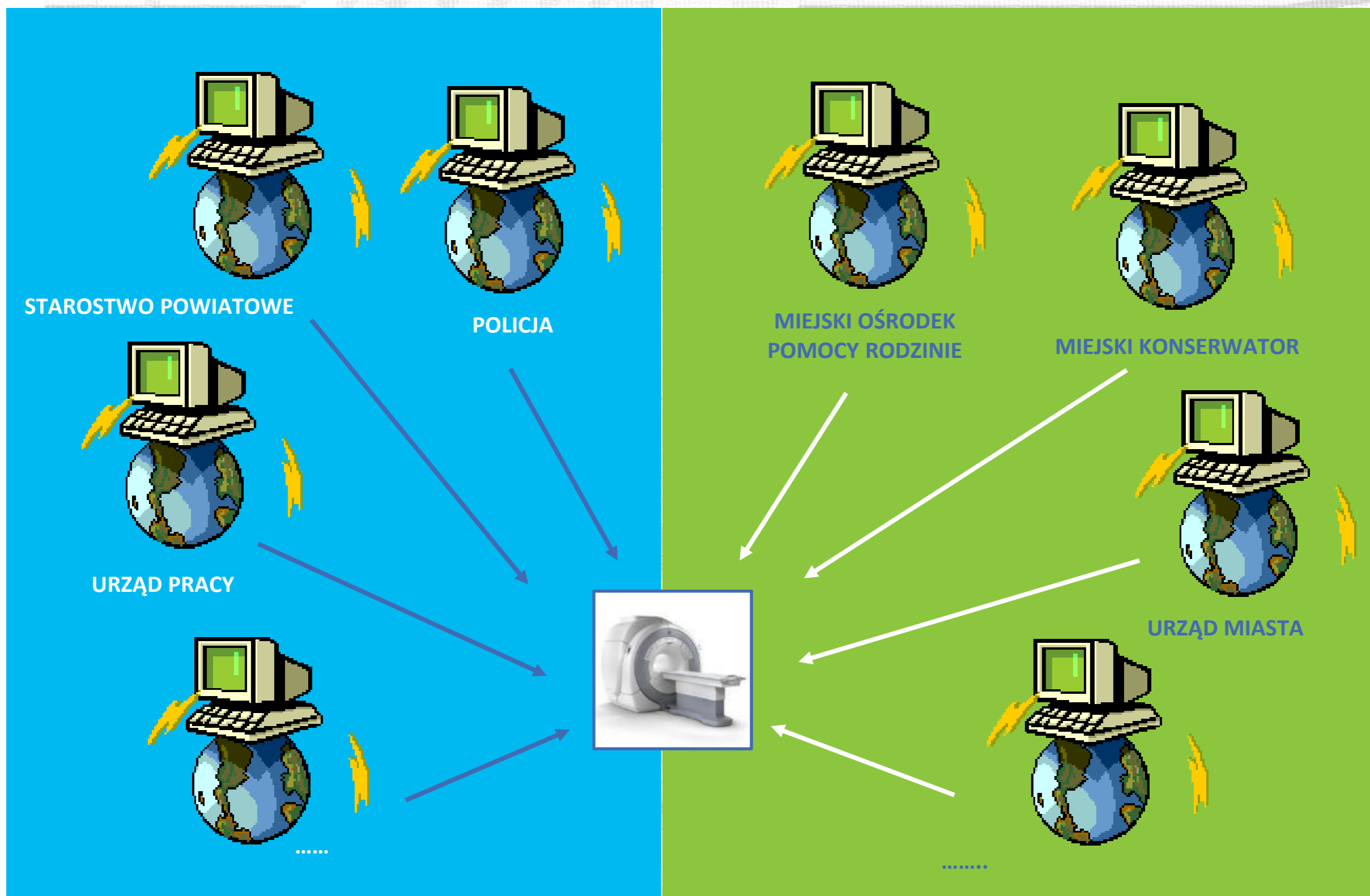
II. ŹRÓDŁA POZYSKANIA DANYCH DO DIAGNOZY

Skąd i jakie dane pozyskać do analiz – informacje wewnętrzne i zewnętrzne



II. ŹRÓDŁA POZYSKANIA DANYCH DO DIAGNOZY

Skąd i jakie dane pozyskać do analiz – informacje wewnętrzne i zewnętrzne



- > Biuro planowania lub Wydział zajmujący się planowaniem przestrzennym
- > Wydział Strategii
- > Wydział Geodezji lub inny wydział gromadzący dane kartograficzne
- > Wydział Drogownictwa
- > Wydział Organizacyjny
- > Wydział Edukacji
- > Wydział Mieszkalnictwa
- > Wydział Spraw Społecznych
- > Wydział Ochrony Środowiska
- > Ośrodek Pomocy Społecznej
- > Konserwator Zabytków
- > Straż miejska

- > Powiatowy Urząd Pracy
- > Miejska lub Powiatowa Komenda Policji
- > Okręgowa Komisja Egzaminacyjna
(<http://www.oke.krakow.pl/inf/staticpages/index.php?page=20050817110615946>)
- > Główny Urząd Statystyczny
- > Centralny Ośrodek Dokumentacji Geodezyjnej i Kartograficznej
(<http://www.codgik.gov.pl/index.php/darmowe-dane/prg.html>)
- > Urząd Skarbowy
- > Starostwo Powiatowe
- > Wojewódzki Inspektorat Ochrony Środowiska
- > Państwowa Komisja Wyborcza
(http://pkw.gov.pl/352_Wybory_i_referenda_w_toku_kadencji)

Jak gromadzić i systematyzować dane



NEGATYWNE ZJAWISKA GOSPODARCZE

NEGATYWNE ZJAWISKA ŚRODOWISKOWE

NEGATYWNE ZJAWISKA SPOŁECZNE

NEGATYWNE ZJAWISKA PRZESTRZENNO-FUNKCJONALNE

NEGATYWNE ZJAWISKA TECHNICZNE

Pracę należy wykonać w kilku krokach:

1. zebrać dostępne dokumenty, dane znajdujące się w urzędzie np. *Studium uwarunkowań i kierunków zagospodarowania przestrzennego, Program Gospodarki Niskoemisyjnej, Program zaopatrzenia gminy w ciepło, energię elektryczną i paliwa gazowe, Program Ochrony Środowiska, Raport CEIDG: R024 RZ, Gminny Program Opieki nad Zabytkami, Strategie Rozwiązywania Problemów Społecznych, Strategie rozwoju komunikacji, Uchwałę o ustanowieniu Parku Kulturowego, wykaz obwodów szkolnych, wykaz okręgów wyborczych, podział administracyjny gminy na sołectwa, miejscowości, ...*
2. przyjąć model referencyjny (*jednostka urbanistyczna, ulice-sołectwa, grid*)
3. wysłać pisma i zebrać dane od instytucji zewnętrznych (np. *Urząd Pracy, Komenda Powiatowa/Miejska Policji, Starostwo Powiatowe, Urząd Skarbowy*)
4. zestawić w arkuszu kalkulacyjnym zebrane źródłowe dane w przyjętym podziale gminy na jednostki referencyjne oraz w obszarach tematycznych
5. przetworzyć dane źródłowe na postać wskaźników
6. zwizualizować dane
7. wyciągnąć wnioski, opisać analizowane zestawienia w podziale na obszary kryzysowe

Ogólne wymagania techniczne w odniesieniu do pozyskiwanych danych definiowane są przez następujące cechy:

1. **jednoznaczność** (co do położenia w przestrzeni geograficznej),
2. **jednorodność** (pomiar zjawiska w identycznej skali pomiarowej dla całego zbioru danych),
3. **kompletność** (występowanie danych pomiarowych dla całego obszaru opracowania),
4. **dokładność** (wykonanie pomiaru z identyczną precyzją),
5. **aktualność** (pomiar w tym samym czasie).

Źródło: J. Jeżak, P. Cholewiński, *Automatyzacja procesu analitycznego* [w:] *System monitorowania rewitalizacji, IRM Kraków 2010.*

Dane wejściowe wykorzystywane w analizie można podzielić na dane:

1. **pomiarowe** - zawierają informację o badanych zjawiskach społecznych, gospodarczych i przestrzennych ,
2. **referencyjne** – informacje umożliwiające odniesienie danych pomiarowych do przestrzeni geograficznej poprzez punkty bazy adresowej, linie siatki ulic z zakresami adresów lub poligonową warstwą jednostek statystycznych,
3. **pomocnicze** - warstwy nie zawierające informacji tematycznej, a jednocześnie niezbędne do wykonania analizy.
4. **podkładowe** – warstwy używane przy wizualizacji wyników analizy i ewentualnie kontroli danych wejściowych .

Źródło: J. Jeżak, P. Cholewiński, *Automatyzacja procesu analitycznego* [w:] *System monitorowania rewitalizacji, IRM Kraków 2010*

Nie istnieje grupa wymaganych wskaźników. Ustawa o rewitalizacji oraz wytyczne wskazują jedynie obszary tematyczne w obrębie których takie wskaźniki należy stworzyć .

Niemniej warto obliczyć wskaźniki dla **negatywnych zjawisk społecznych**:

- **demograficzne** tj.: średni wiek mieszkańców, odsetek osób w wieku poprodukcyjnym, odsetek osób w wieku niemobilnym,
- **ubóstwa** tj.: liczba osób objęta wsparciem MOPR na 1000 mieszkańców, liczba rodzin objętych wsparciem MOPR na 1000 mieszkańców, liczba osób pobierających zasiłki na 1000 mieszkańców, liczba zasiłków (stałych, okresowych, celowych) na jednostkę referencyjną, odsetek osób objętych pomocą MOPR wg powodu wsparcia (ubóstwo, bezrobocie, niepełnosprawność, długotrwała lub ciężka choroba, alkoholizm, inne)

Niemniej warto obliczyć wskaźniki dla **negatywnych zjawisk społecznych** :

- **bezrobocia** tj.: odsetek bezrobotnych wśród osób w wieku produkcyjnym, odsetek bezrobotnych długotrwale wśród osób w wieku produkcyjnym, odsetek bezrobotnych z wykształceniem zasadniczym zawodowym wśród osób w wieku produkcyjnym
- **przestępczości, tj.:** liczba przestępstw przeciwko mieniu i życiu w przeliczeniu na powierzchnię jednostki referencyjnej, liczba przestępstw przeciwko mieniu w rozbiciu na rodzaje (kradzież, kradzież z włamaniem, oszustwo, zniszczenie lub uszkodzenie cudzej rzeczy) wykroczeń (naruszenie przepisów porządkowych, zebranie, sprzedaż w miejscu niedozwolonym, niszczenie zieleńca lub trawnika, zaśmiecanie miejsc publicznych, zakłócanie spokoju i porządku publicznego).
- **niskiego poziomu edukacji**, tj.: wyniki testów i egzaminów kończących poszczególne szczeble edukacji, Edukacyjna Wartość Dodana (EWD), problemy wychowawcze w szkołach,
- **niski poziom kapitału społecznego**, tj.: frekwencja w wyborach i referendach, ilość wniosków z danego obszaru złożonych do budżetu obywatelskiego, liczebność udziału w głosowaniu na złożone wnioski
- **poziom uczestnictwa w życiu publicznym i kulturalnym**, tj.: uczestnictwo w kulturze instytucjonalnej,

Niemniej warto obliczyć wskaźniki **negatywnych zjawisk gospodarczych**, tj.:

- poziom przedsiębiorczości rozumianej jako liczbę firm przypadających na 100 mieszkańców,
- wskaźnik nowozarejestrowanych firm przypadających na 100 firm,
- wskaźnik wyrejestrowanych firm przypadających na 100 firm,
- wskaźniki koncentracji firm wg grup sekcji, sekcji, działów PKD

Niemniej warto obliczyć wskaźniki **negatywnych zjawisk środowiskowych**, tj.:

- przekroczenia dotyczące norm hałasu np.: odsetek terenów gdzie przekroczone normy hałasu,
- przekroczenia dotyczące norm powietrza np.: stężenie średnioroczne benzo-a-pirenu, stężenie 24-godzinne pyłu zawieszonego PM-10, stężenie średnioroczne pyłu zawieszonego PM-2,5
- niewystarczająca liczba terenów zielonych np.: średnia powierzchnia zieleni urządzonej na 1000 mieszkańców,
- udział powierzchni biologicznie czynnej,
- obecność odpadów stwarzających zagrożenie dla życia, zdrowia ludzi lub stanu środowiska, przekroczenie właściwych norm przewidzianych prawem,
- średnia odległość od miejsca zamieszkania do parku miejskiego.

Niemniej warto obliczyć wskaźniki **negatywnych zjawisk przestrzenno-funkcjonalnych**, tj.:

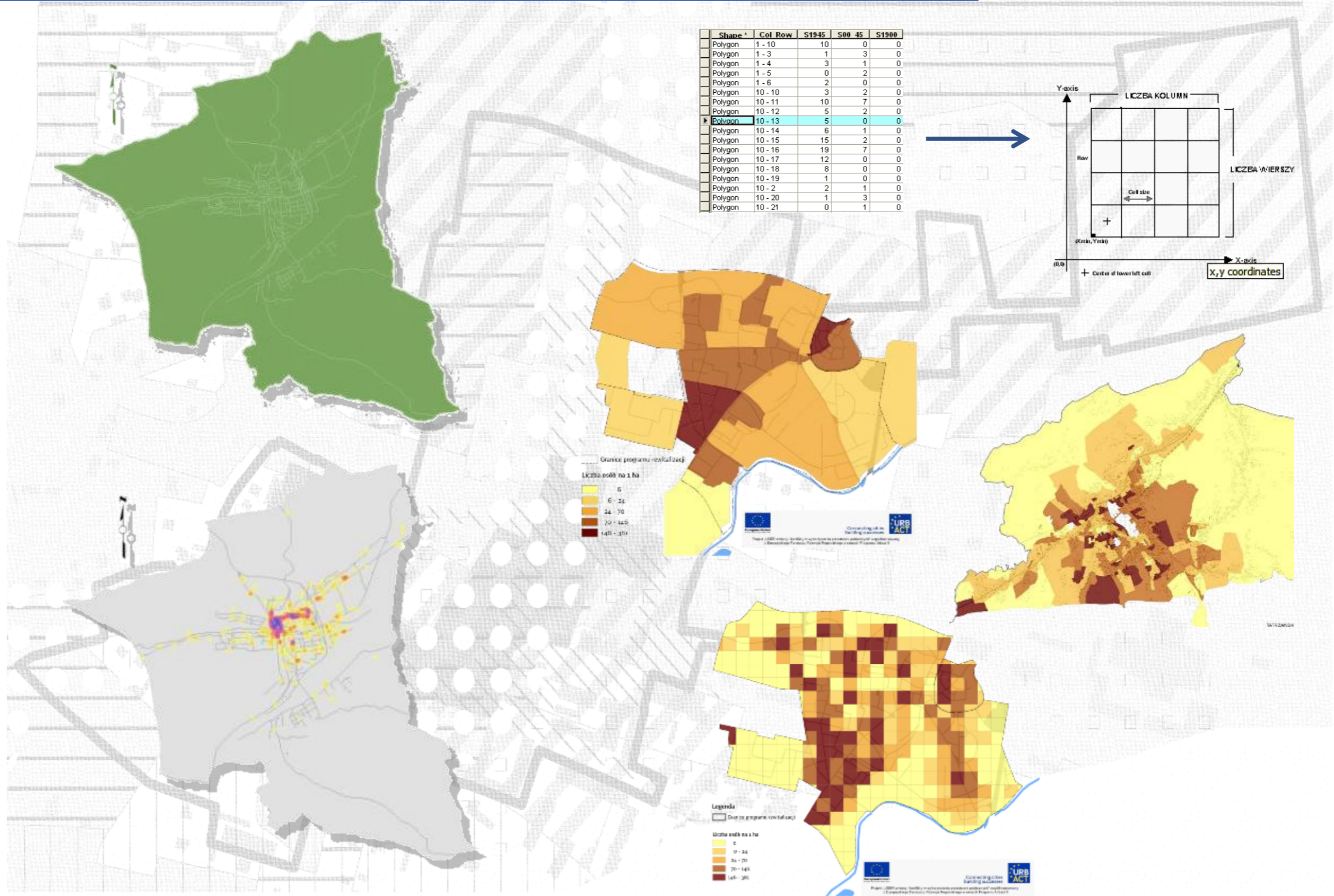
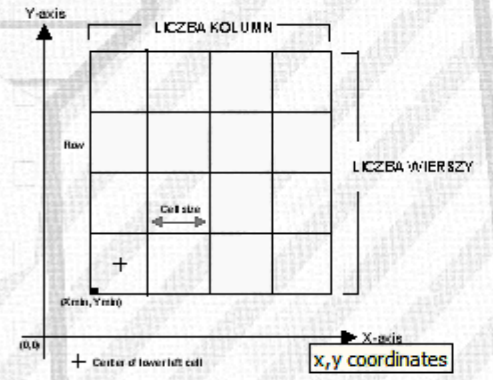
- niewystarczające wyposażenia w infrastrukturę techniczną i społeczną lub jej zły stan techniczny, wyrażone odsetkiem gospodarstw domowych podłączonych do kanalizacji, brak określonych obiektów w jednostce referencyjnej,
- brak dostępu do podstawowych usług lub ich niska jakość wyrażona poprzez średnią pieszą odległość z miejsca zamieszkania do urzędu, punktu podstawowej opieki zdrowotnej, przedszkola oraz szkoły podstawowej
- niedostosowanie rozwiązań urbanistycznych do zmieniających się funkcji obszaru – wskaźnik jakościowy
- niski poziom obsługi komunikacyjnej, wyrażona średnią pieszą odległością z miejsca zamieszkania do przystanku komunikacji publicznej,
- niedobór lub niska jakości terenów publicznych, wyrażona liczbą publicznych miejsc do siedzenia, dostępnością dla niepełnosprawnych,

Niemniej warto obliczyć wskaźniki **negatywnych zjawisk technicznych**, tj.:

- degradacja stanu technicznego obiektów budowlanych, w tym o przeznaczeniu mieszkaniowym, wyrażona średnim wiekiem obiektów, odsetkiem budynków wybudowanych przed 1939 r. w przeliczeniu na jednostkę referencyjną lub powierzchnię, liczbą budynków wymagających pilnego remontu.
- niefunkcjonowanie rozwiązań technicznych umożliwiających efektywne korzystanie z obiektów budowlanych, w szczególności w zakresie energooszczędności i ochrony środowiska wyrażona np. szacunkową liczbą instalacji węglowych, liczbą budynków wymagających docieplenia.

Jak analizować – nowe podejście ujęcie terytorialne

Shape	Col Row	S1945	S00_45	S1900
Polygon	1 - 10	10	0	0
Polygon	1 - 3	1	3	0
Polygon	1 - 4	3	1	0
Polygon	1 - 5	0	2	0
Polygon	1 - 6	2	0	0
Polygon	10 - 10	3	2	0
Polygon	10 - 11	10	7	0
Polygon	10 - 12	5	2	0
Polygon	10 - 13	5	0	0
Polygon	10 - 14	6	1	0
Polygon	10 - 15	15	2	0
Polygon	10 - 16	19	7	0
Polygon	10 - 17	12	0	0
Polygon	10 - 18	8	0	0
Polygon	10 - 19	1	0	0
Polygon	10 - 2	2	1	0
Polygon	10 - 20	1	3	0
Polygon	10 - 21	0	1	0



LP.	GRUPA WSKAŹNIKÓW	NEGATYWNE ZJAWISKA	WSKAŹNIK	WAGA GRUPY WSKAŹNIKÓW	WAGA WSKAŹNIKA
1.	S	SPOŁECZNE	Liczba mieszkańców objętych pomocą MOPS na 1000 mieszkańców	60	15
2.			Liczba osób długotrwale bezrobotnych wśród osób w wieku produkcyjnym		15
3.			Liczba wykrytych przestępstw przeciwko mieniu na ha w 2014 r.		10
4.			Liczba ujawnionych wykroczeń na ha w 2014 r.		5
5.			Frekwencja w wyborach w latach 2014-2015		10
6.			Średni wynik sprawdzianu szóstoklasisty w latach 2012-2014		5
7.	G	GOSPODARCZE	Niska dynamika firm	10	5
8.			Niski poziom przedsiębiorczości		5
9.	SR	ŚRODOWISKOWE	Obszary o złych warunkach aerosanitarnych, gdzie przekroczone standardy jakości środowiska	10	10
10.	PF	PRZESTRZENNO-FUNKCJONALNE	Dostęp do podstawowych usług publicznych oraz poziom obsługi komunikacyjnej	5	5
11.	T	TECHNICZE	Liczba budynków wybudowanych przed 1939 na ha	15	5
12.			Szacunkowa liczba instalacji węglowych na koniec 2014 r.		10

PRZESTRZENNO-
FUNKCJONALNE

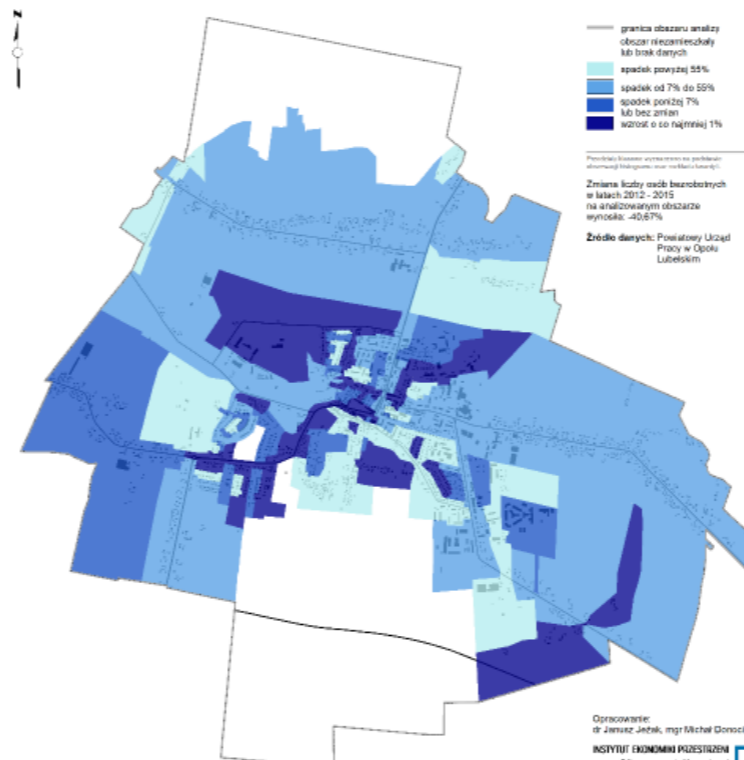
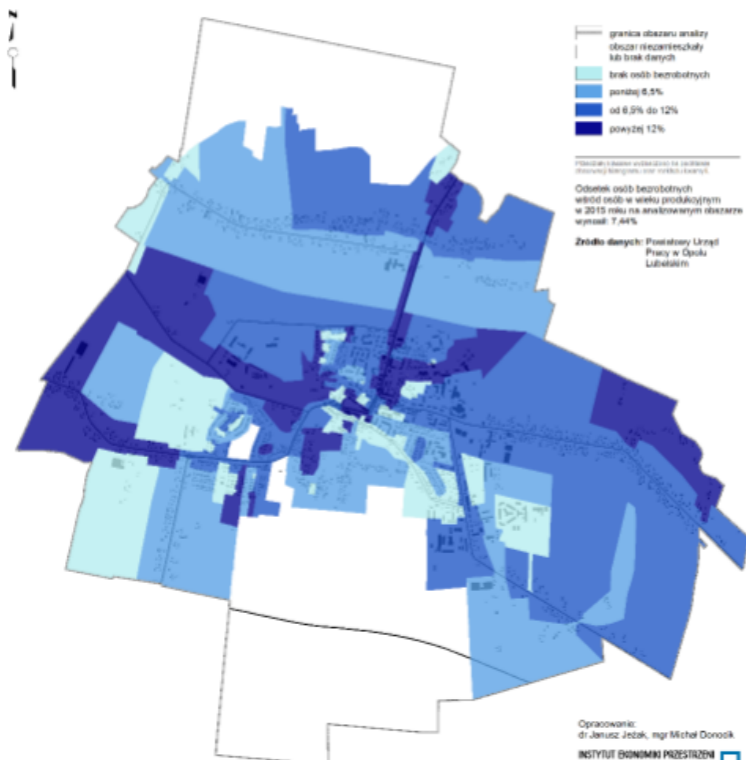
SPOŁECZNE

GOSPODARCZE

BADAMY GDZIE
WYSTĘPUJE KONCENTRACJA
NEGATYWNYCH ZJAWISK.
ISTOTNE SĄ MIEJSCA GDZIE
NAKŁADAJĄ SIĘ RÓŻNE ZJAWISKA
WYMIAR TERYTORIALNY

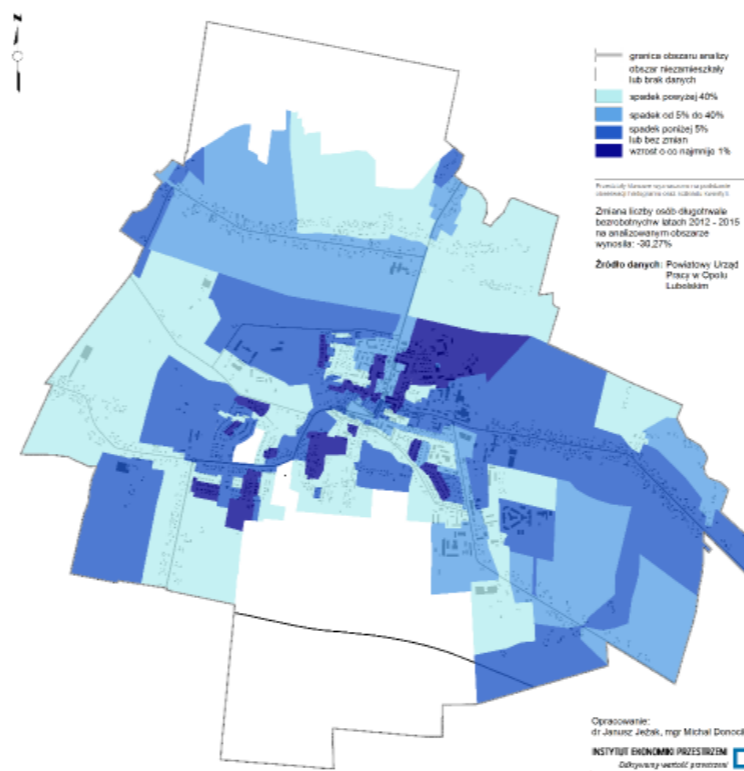
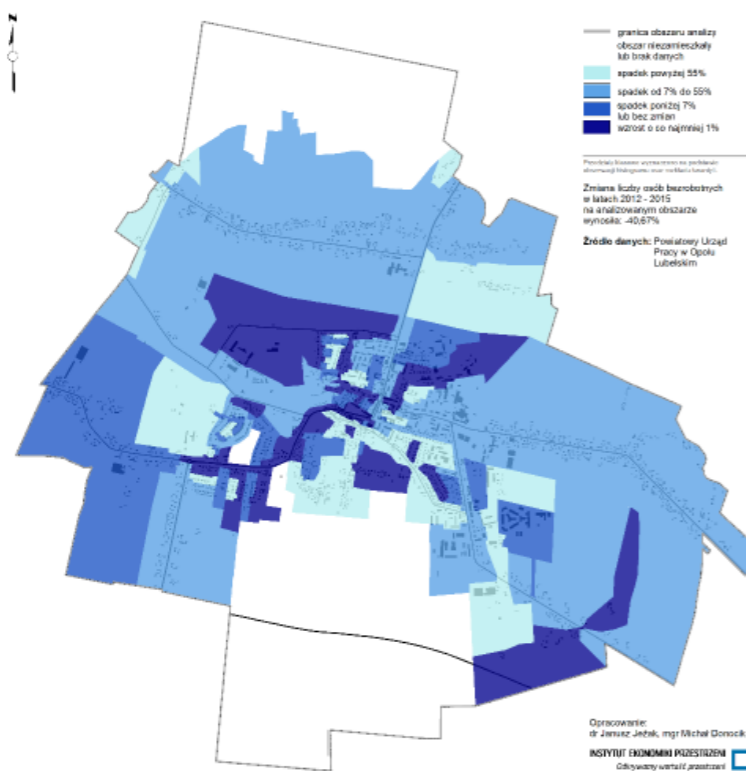
- > dane GUS, a dane źródłowe Ewidencji Ludności,
- > liczba adresów, a liczba punktów adresowych,
- > jednostka referencyjna, a wartość wskaźnika diagnostycznego,
- > wskaźniki edukacyjne a miejsce zamieszkania dzieci,
- > miejsce koncentracji zanieczyszczeń, a miejsce ich powstawania
- > średnie dochody ludności na obszarach miejskich i wiejskich
- > liczba podmiotów gospodarczych na terenie miejskim i wiejskim





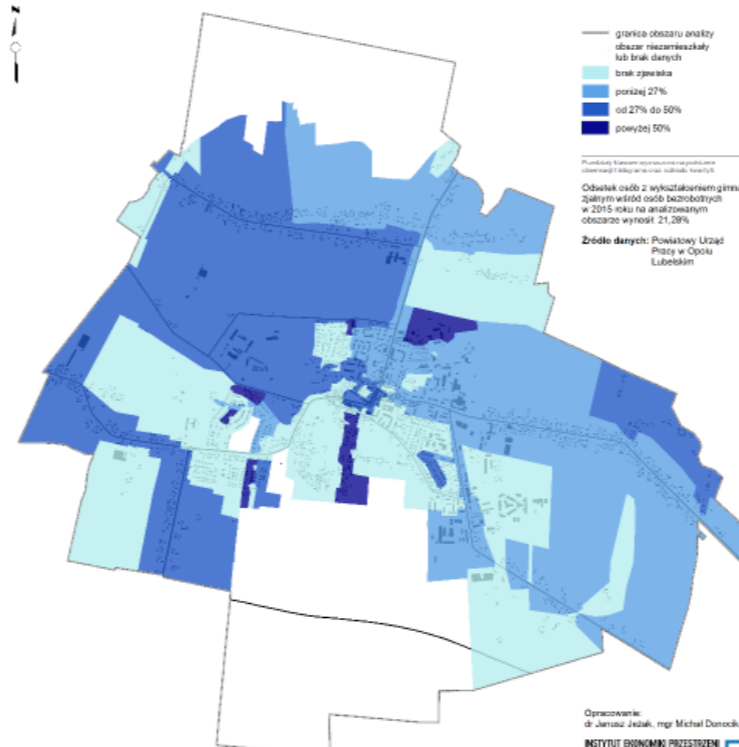
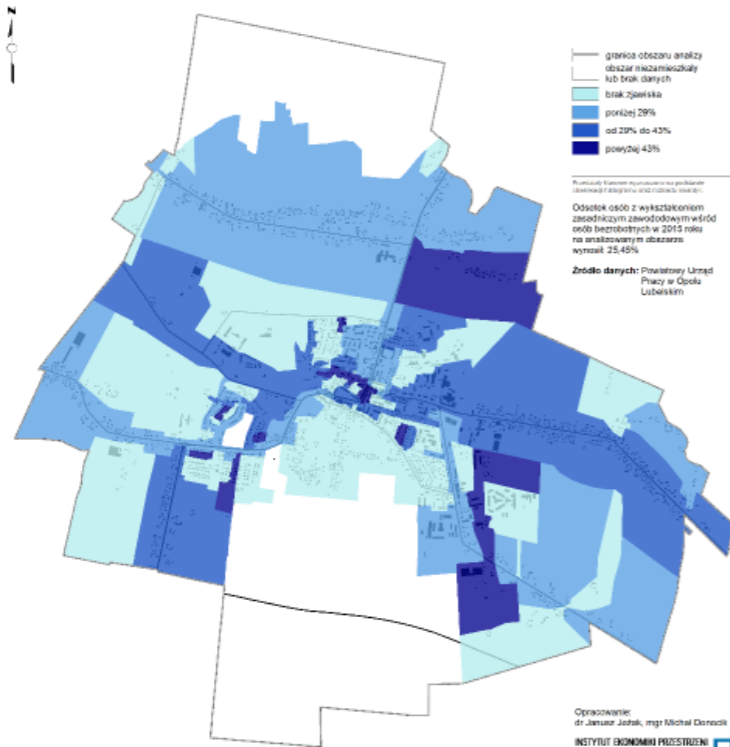
◀ Rys. IV.2.7. Odsetek osób bezrobotnych wśród osób w wieku produkcyjnym w 2015 r.

▶ Rys. IV.2.8. Odsetek osób długotrwale bezrobotnych wśród osób w wieku produkcyjnym w 2015 r.



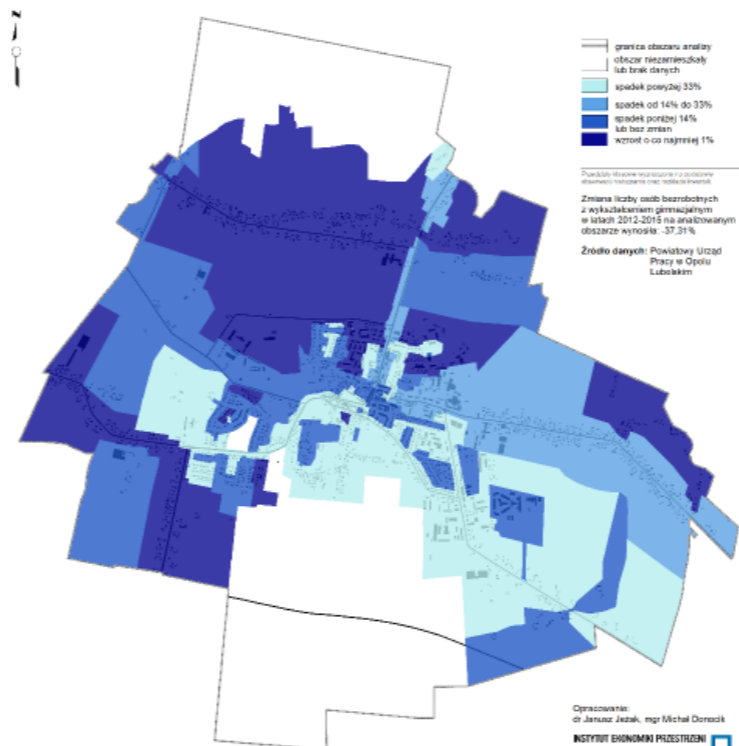
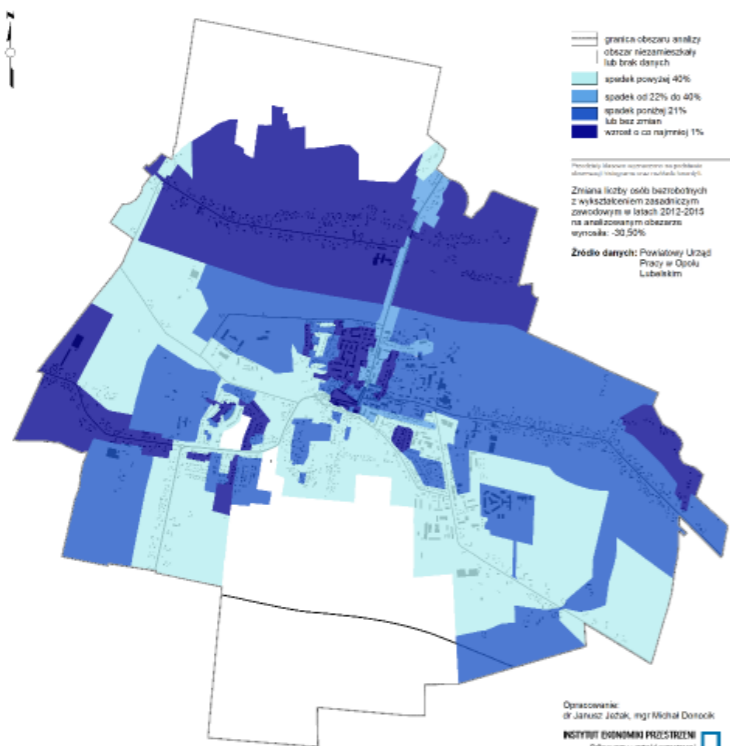
◀ Rys. IV.2.9. Zmiana liczby bezrobotnych w latach 2012-2015

▶ Rys. IV.2.10. Zmiana liczby długotrwale bezrobotnych w latach 2012-2015



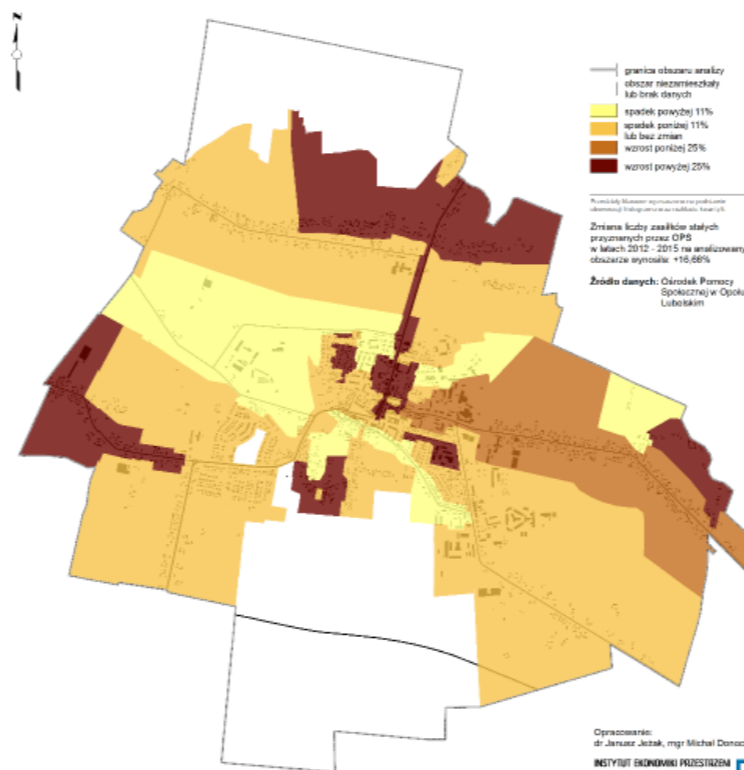
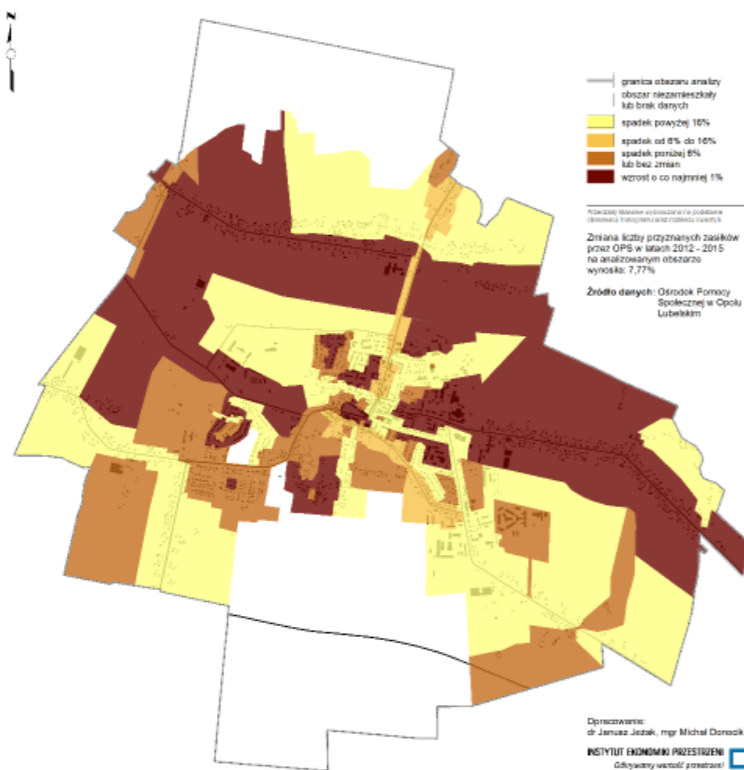
◀ Rys. IV.2.11. Odsetek osób z wykształceniem zasadniczym zawodowym wśród osób bezrobotnych w 2015 r.

▶ Rys. IV.2.12. Odsetek osób z wykształceniem gimnazjalnym wśród osób bezrobotnych w 2015 r.



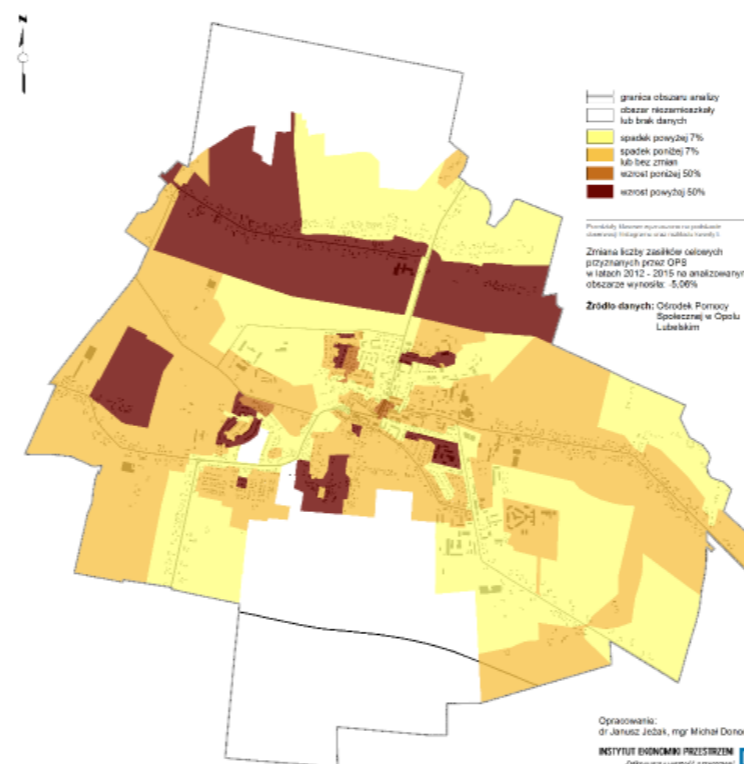
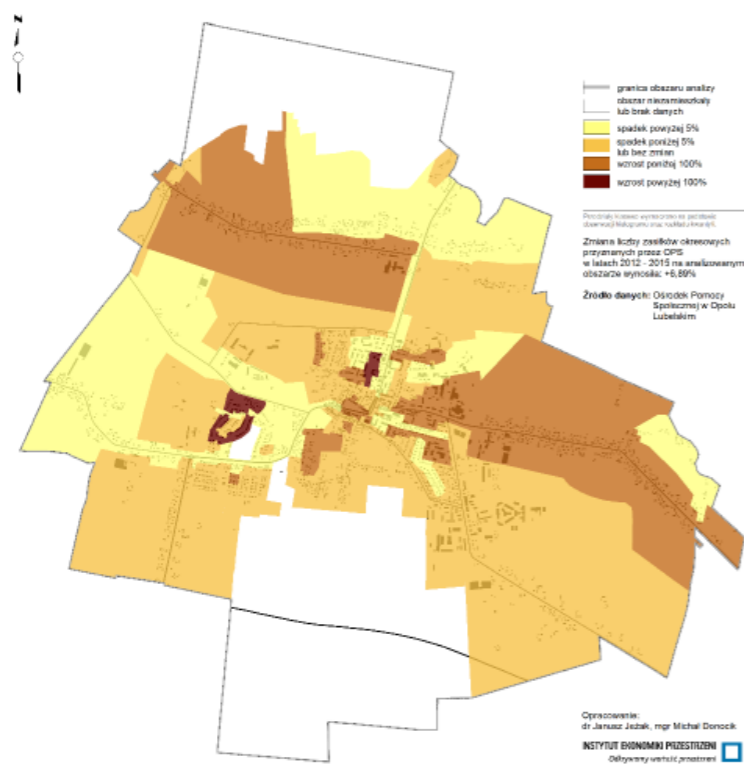
◀ Rys. IV.2.13. Zmiana liczby osób bezrobotnych z wykształceniem zasadniczym zawodowym w latach 2012-2015

▶ Rys. IV.2.14. Zmiana liczby osób bezrobotnych z wykształceniem gimnazjalnym w latach 2012-2015



◀ Rys. IV.2.40. Zmiana liczby przyznanych zasiłków przez OPS w latach 2012-2015

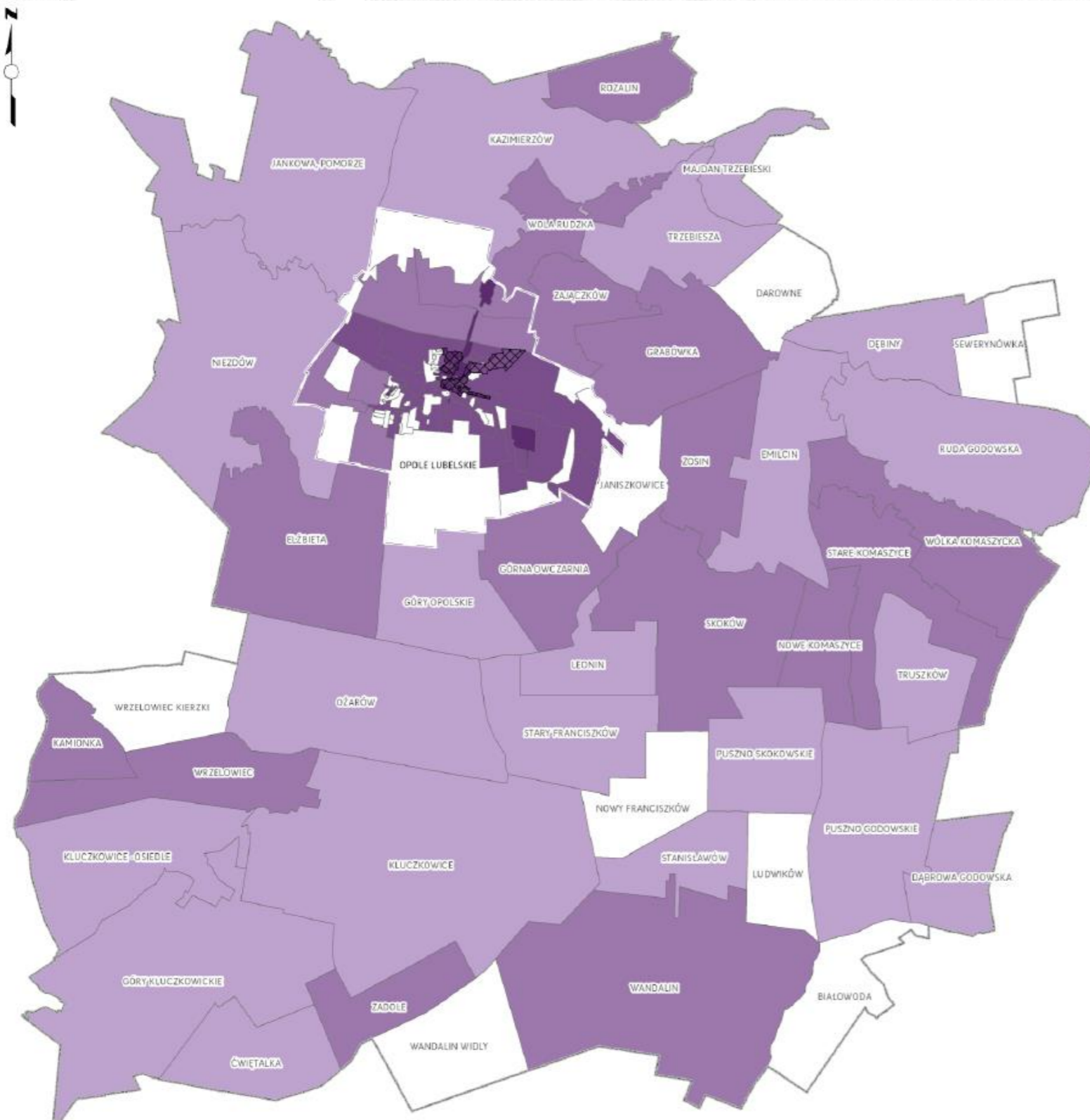
▶ Rys. IV.2.41. Zmiana liczby zasiłków stałych przyznanych przez OPS w latach 2012-2015



◀ Rys. IV.2.42. Zmiana liczby zasiłków okresowych przyznanych przez OPS w latach 2012-2015

▶ Rys. IV.2.43. Zmiana liczby zasiłków celowych przyznanych przez OPS w latach 2012-2015

Kartograficzne przedstawienie wyników diagnozy



-  granica obszaru analizy
-  granica miasta
-  brak przestępstw lub brak danych
-  poniżej 0,24 p./km²
-  od 0,24 do 2,62 p./km²
-  2,62 - 36,48 p./km²
-  powyżej 36,48
-  obszar o liczbie przestępstw wyższej od średniej dla gminy

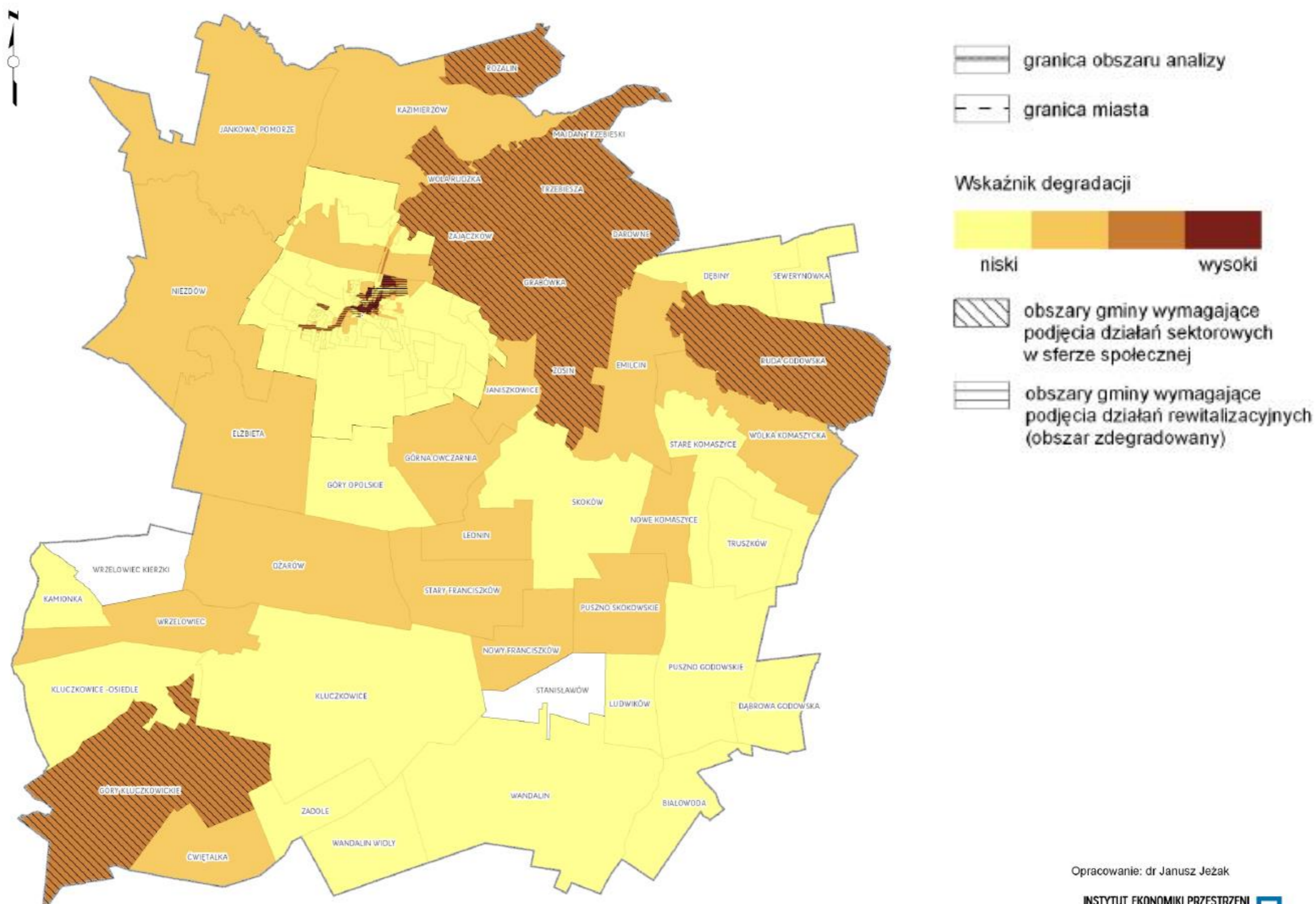
Przedziały klasowe wyznaczone na podstawie obserwacji histogramu oraz rozkładu kwantyli.

Średnia liczba przestępstw na analizowanym obszarze w 2015 r. wynosiła: 41,86 p./km²

Źródło danych: Urząd Miejski w Opolu Lubelskim

Opracowanie: dr Janusz Jeżak

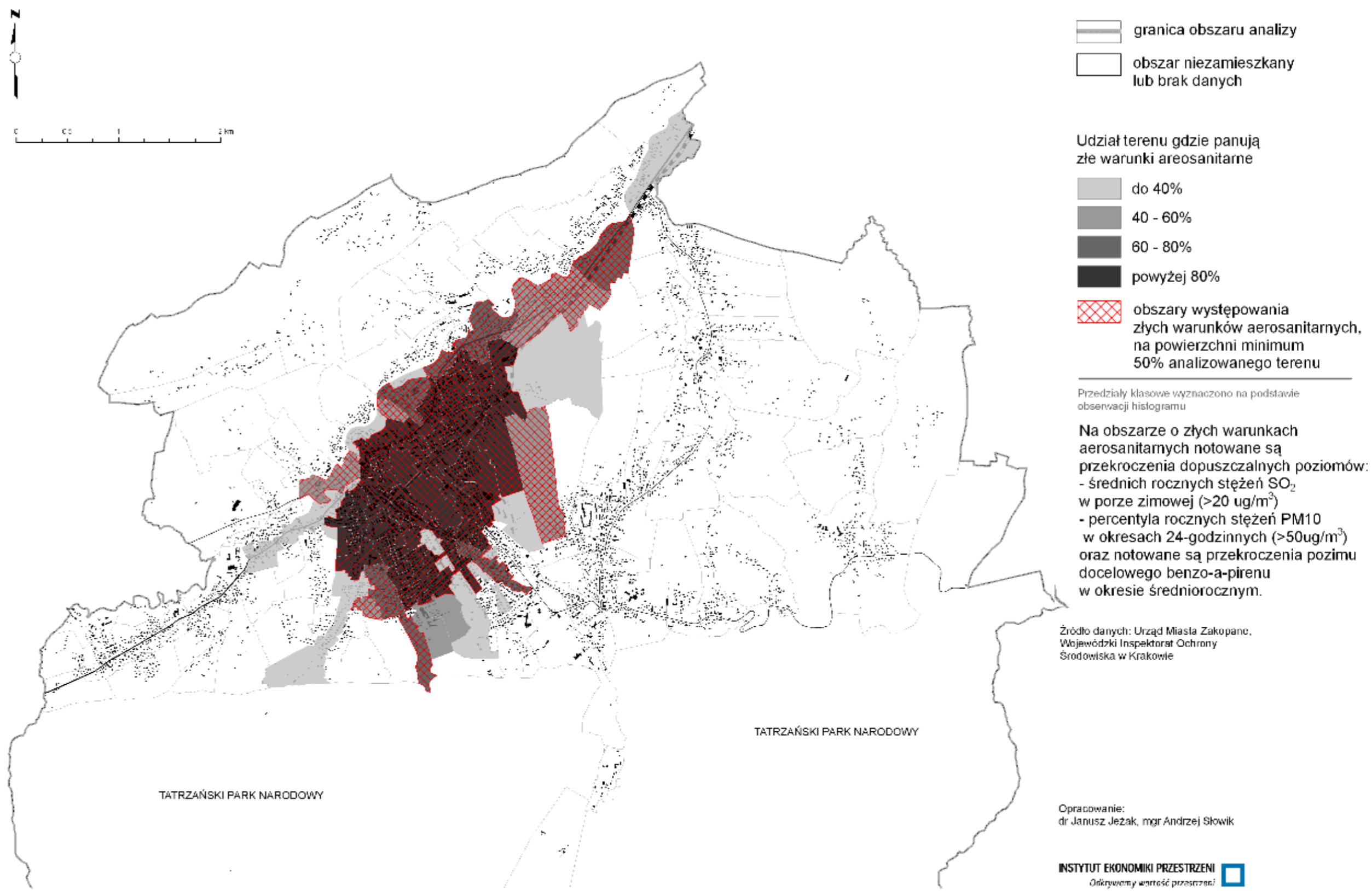
INSTYTUT EKONOMIKI PRZESTRZENI
Odkrywamy wartość przestrzeni 



Opracowanie: dr Janusz Jeżak

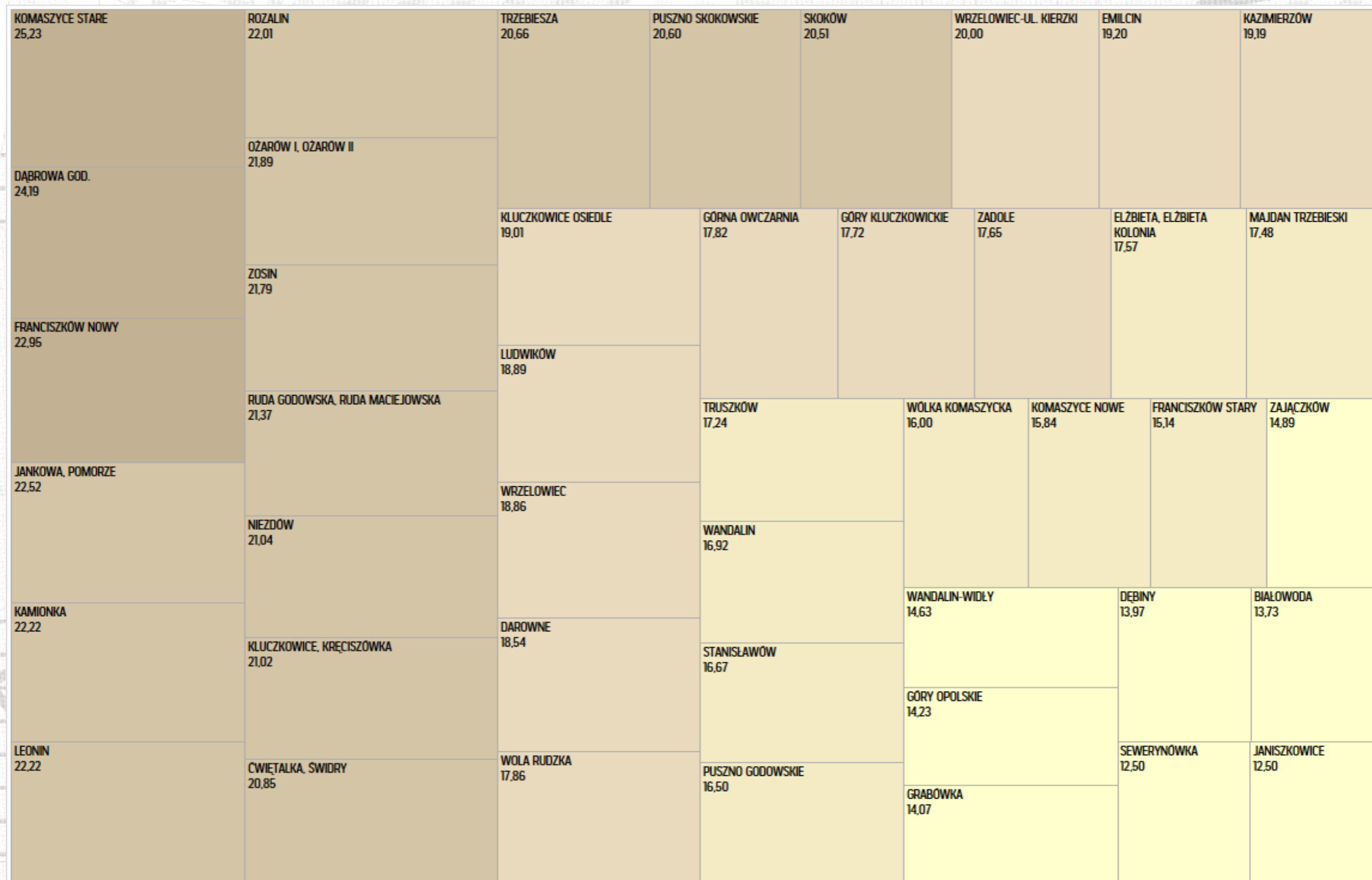
INSTYTUT EKONOMIKI PRZESTRZENI
Odkrywamy wartość przestrzeni

Kartograficzne przedstawienie wyników diagnozy



III. INTERPRETACJA I WIZUALIZACJA POZYSKANYCH DANYCH

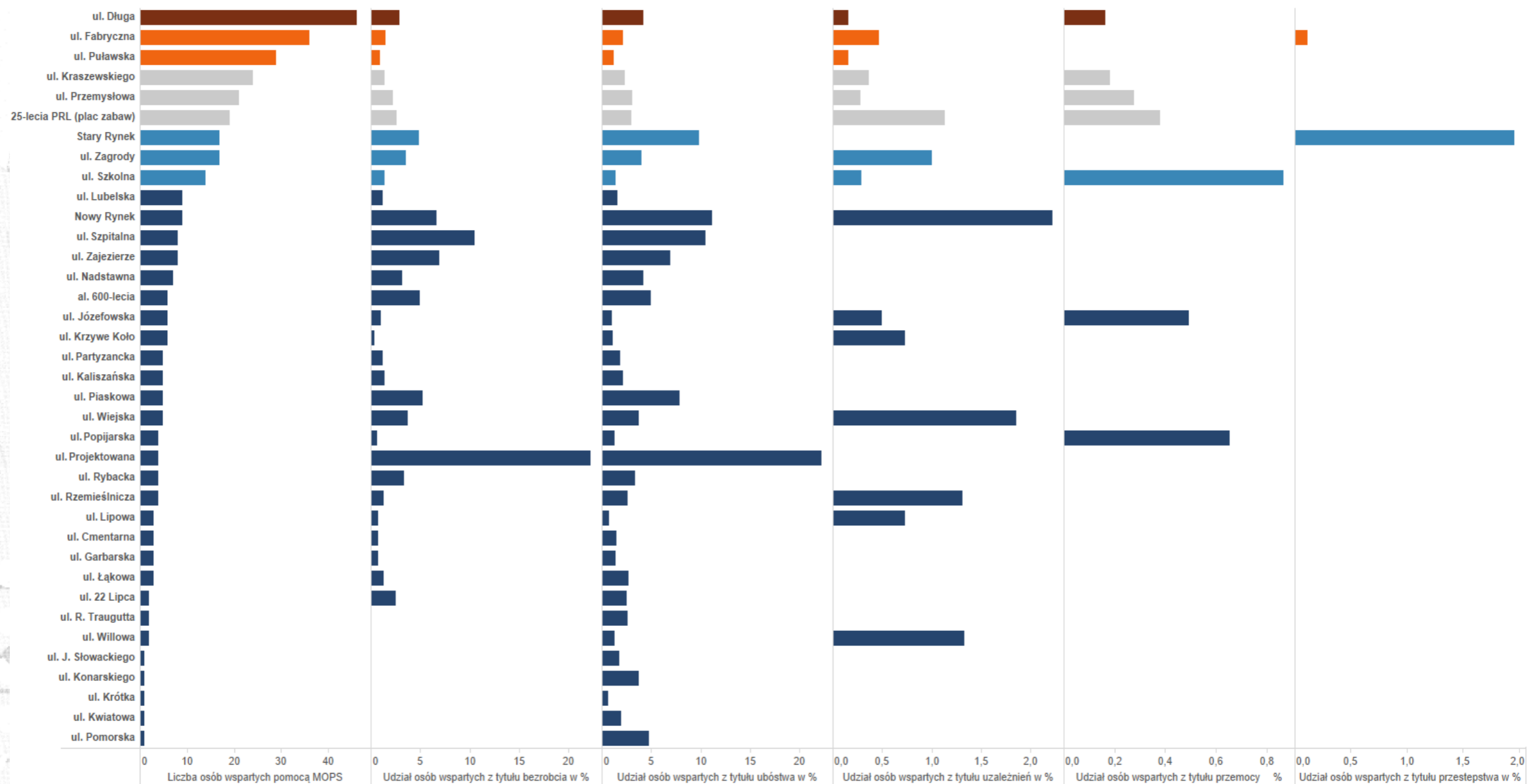
Jak wizualizować dane tak by były czytelne również dla mieszkańców



Treemap- Udziału ludności w wieku poprodukcyjnym w 2015 r. na terenach wiejskich

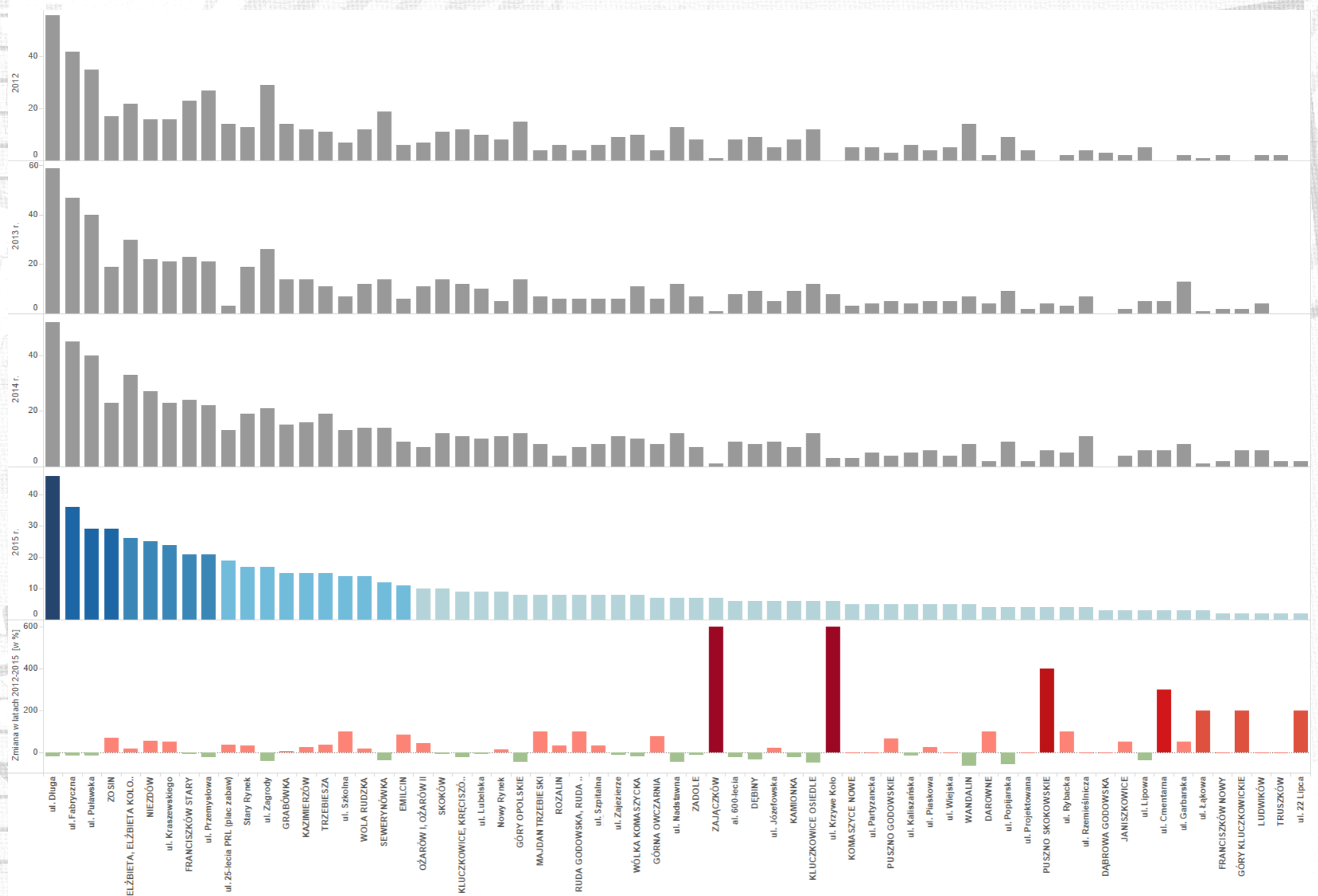
III. INTERPRETACJA I WIZUALIZACJA POZYSKANYCH DANYCH

Jak wizualizować dane tak by były czytelne również dla mieszkańców



Rozkład beneficjentów Ośrodka Pomocy Społecznej uwzględniający powody wsparcia na terenie miasta

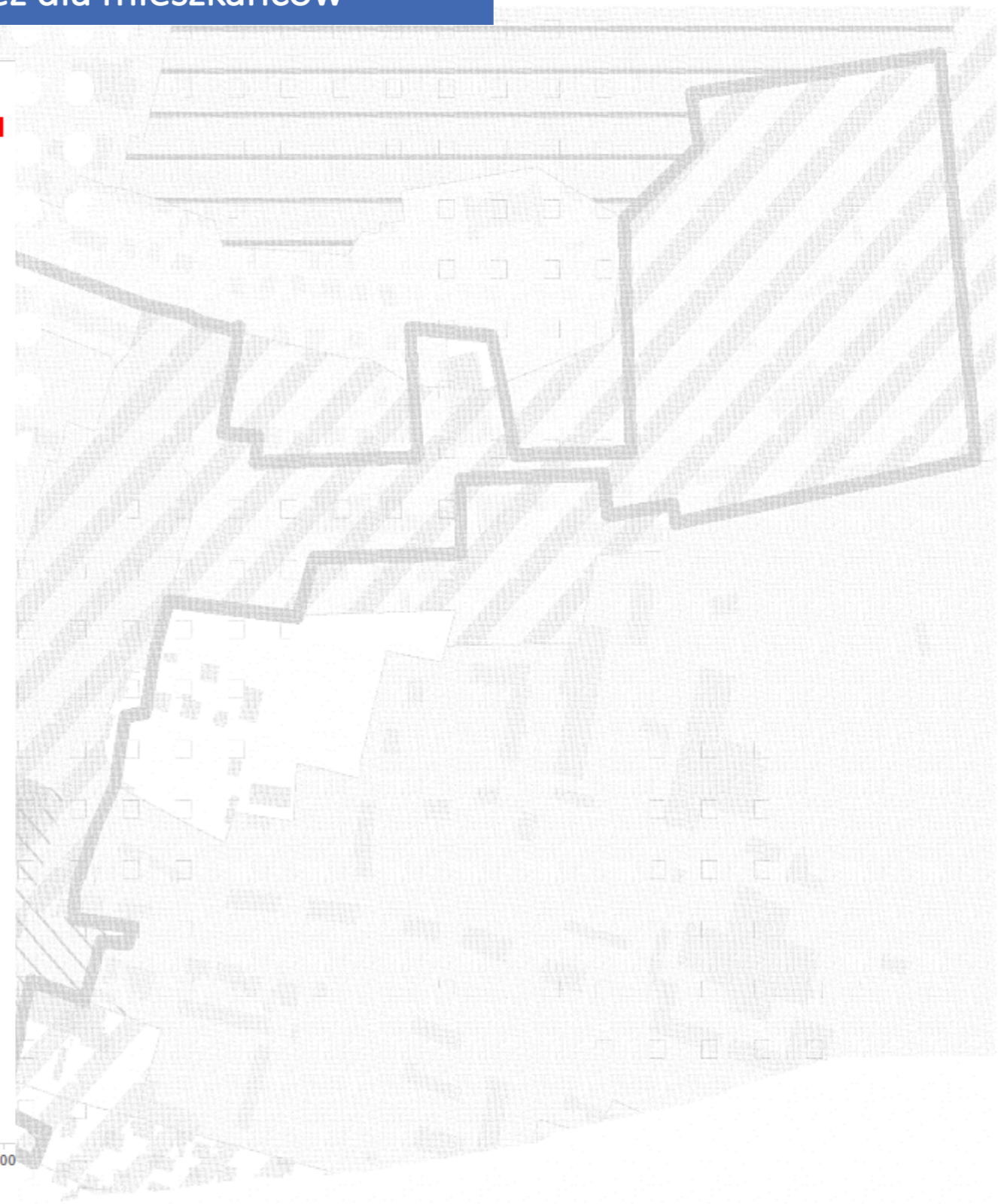
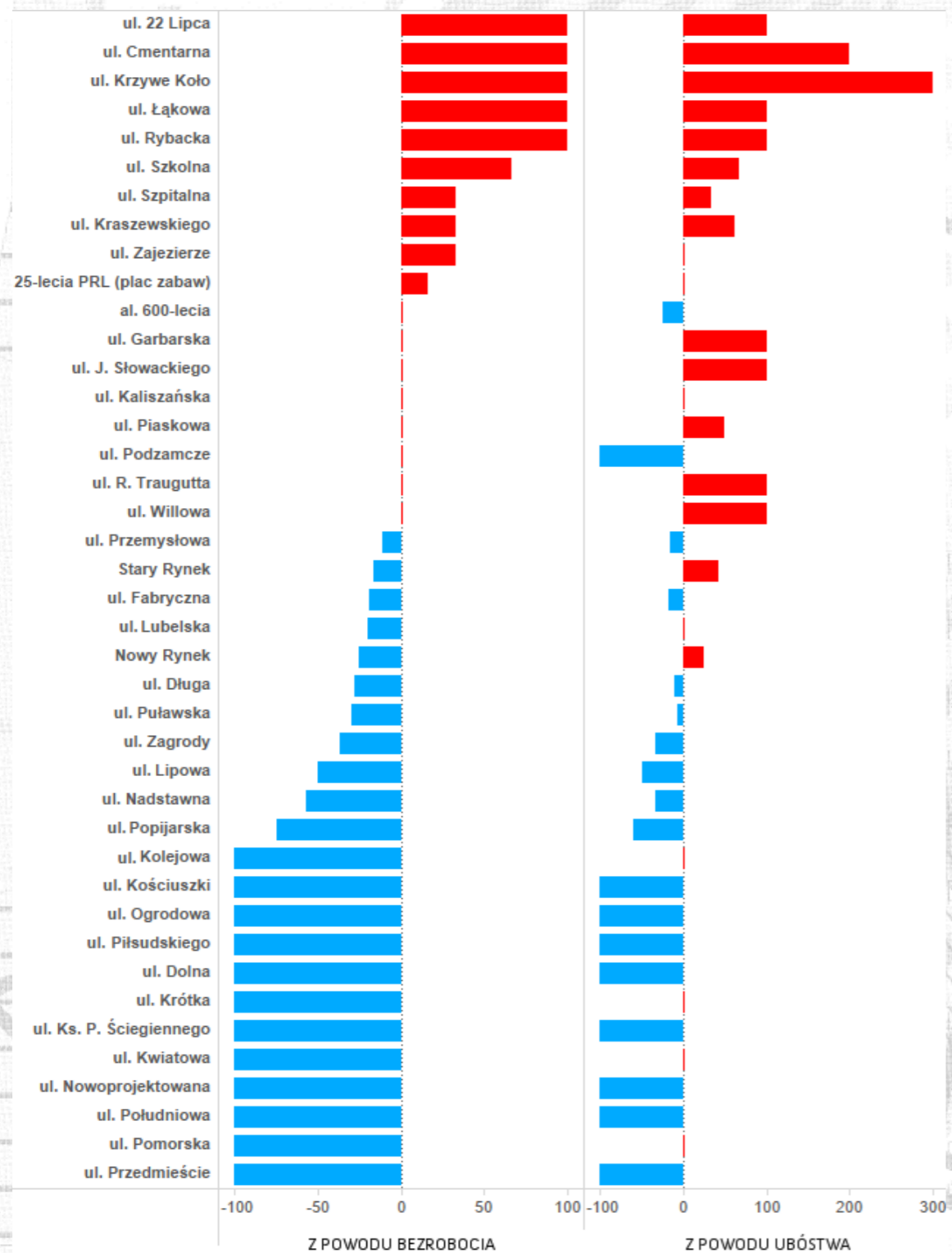
Jak wizualizować dane tak by były czytelne również dla mieszkańców



Zmiany rozkładu beneficjentŌw Gminnego Ōróodka Pomocy Społecznej w latach 2012-2015

III. INTERPRETACJA I WIZUALIZACJA POZYSKANYCH DANYCH

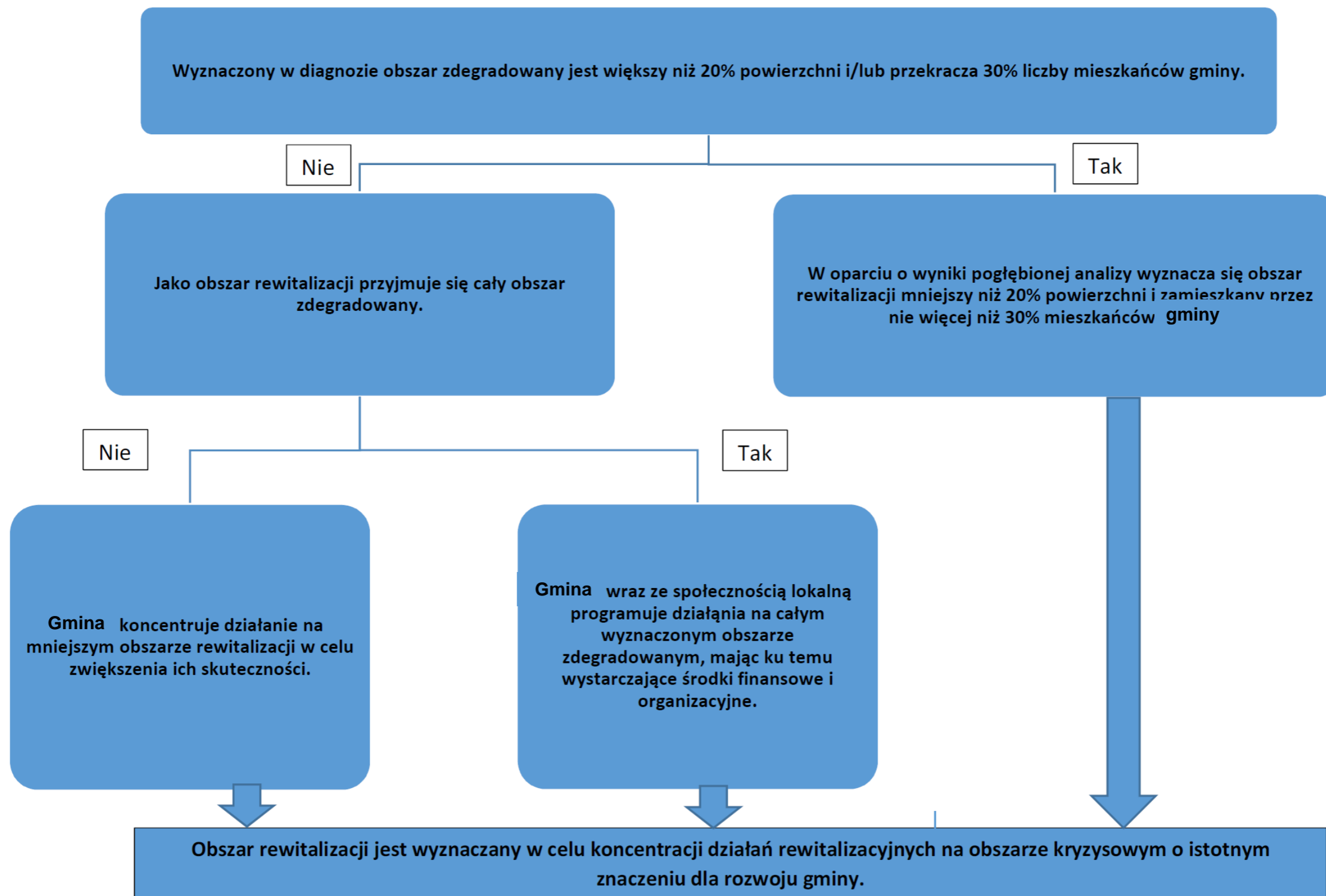
Jak wizualizować dane tak by były czytelne również dla mieszkańców

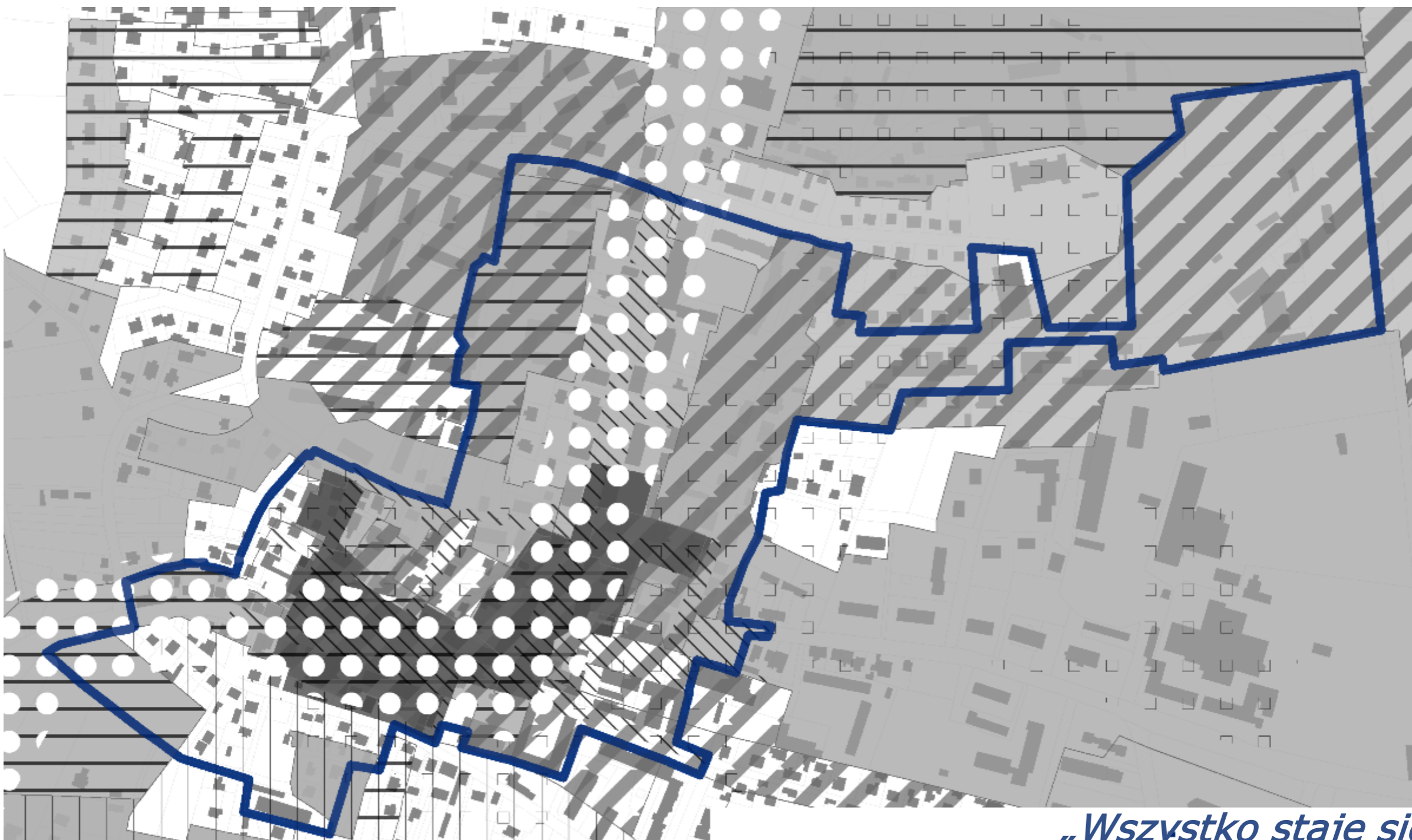


Zmiany rozkładu beneficjentów Gminnego Ośrodka Pomocy Społecznej w latach 2012-2015



Jak wyznaczyć granice obszaru zdegradowanego i obszaru rewitalizacji





„Wszystko staje się oczywiste, jak znasz odpowiedź”

Duncan Watts

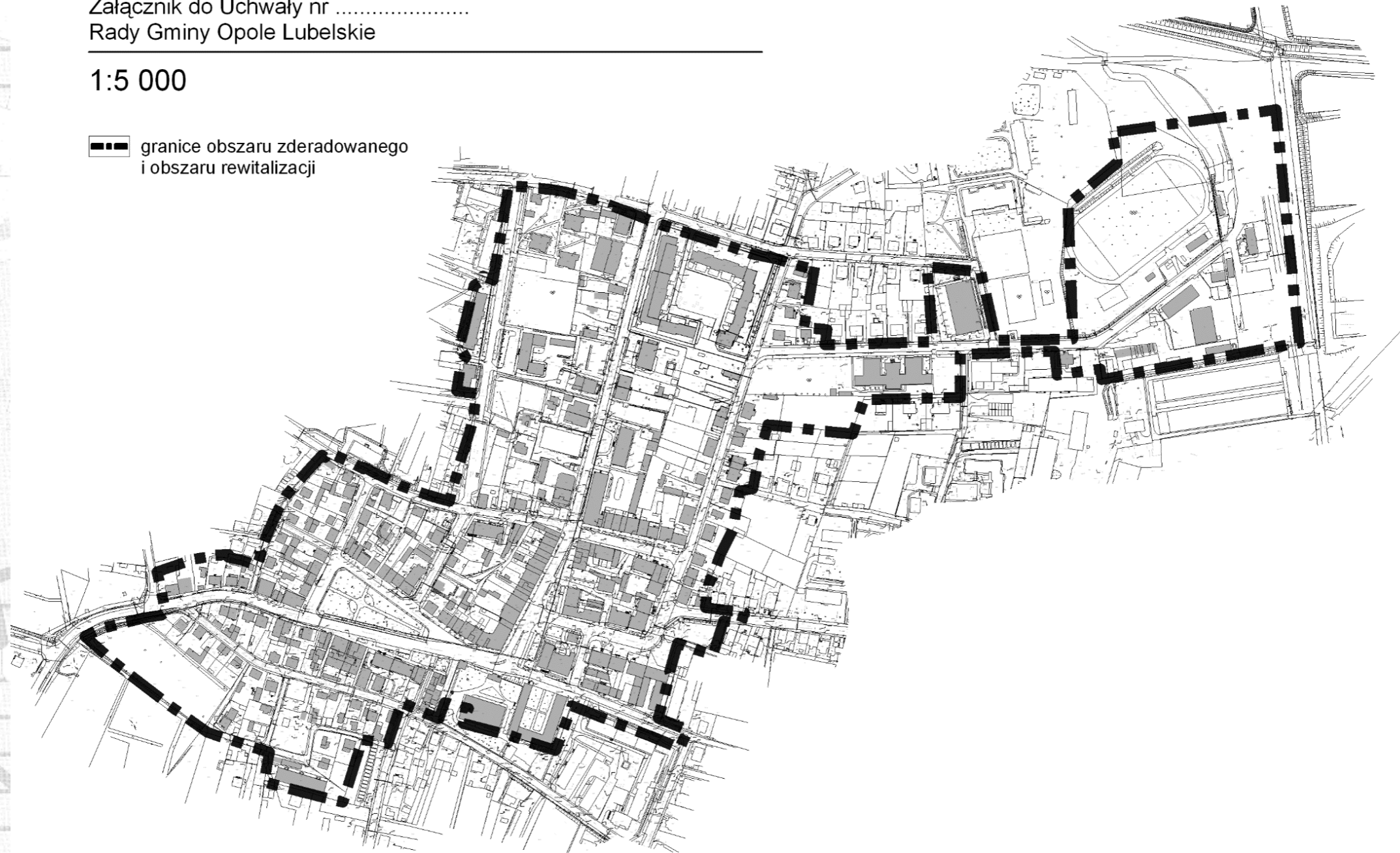
J. Jeżak, W. Kłosowski, A. Jadach-Sepiolo
Od obszaru zdegradowanego do obszaru rewitalizacji. MIR 2015

**OBSZAR ZDEGRADOWANY I OBSZAR REWITALIZACJI
W GMINIE OPOLE LUBELSKIE**

Załącznik do Uchwały nr
Rady Gminy Opole Lubelskie

1:5 000

▬▬▬ granice obszaru zdegradowanego
i obszaru rewitalizacji

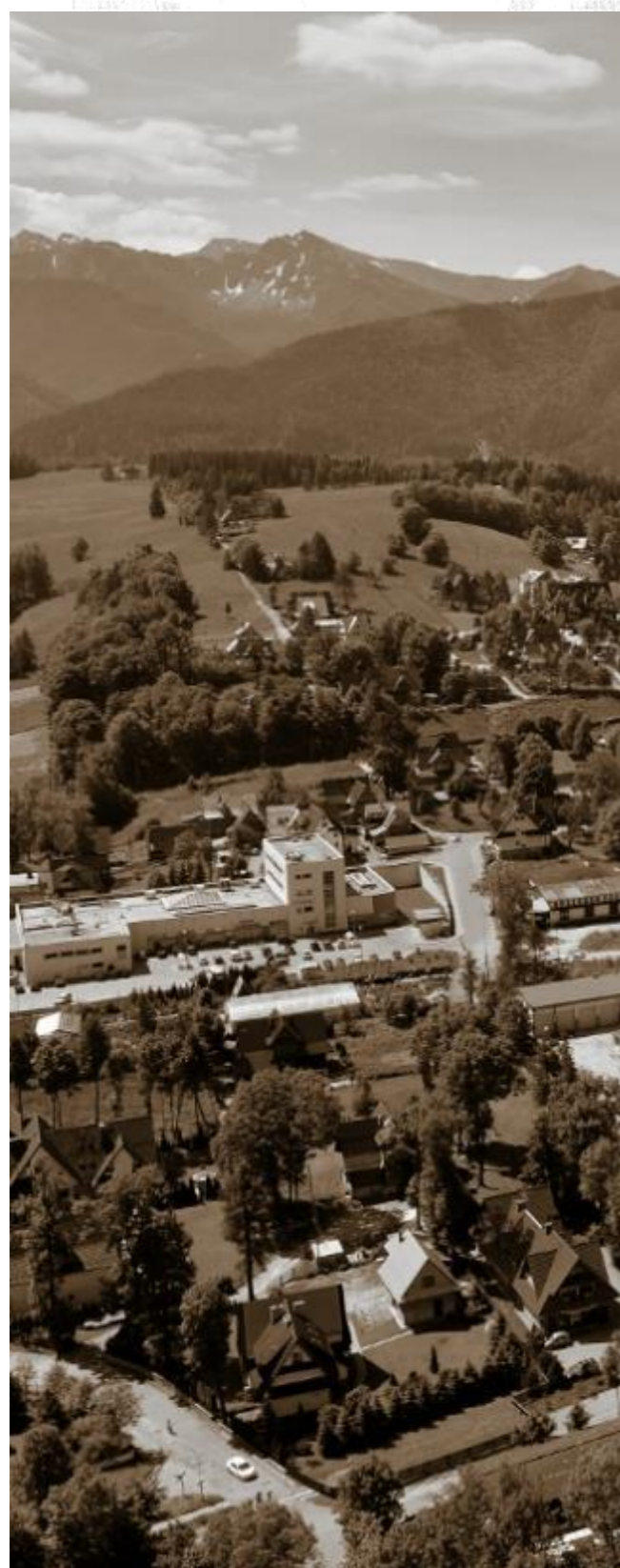


- I. Dokładna definicja ram i tematu analizy
- II. Identyfikacja głównych problemów grupy docelowej i beneficjentów (co jest problemem)
- III. Wizualizacja problemów w formie diagramu zwanego „drzewem problemów” w celu ustalenia związku przyczynowo skutkowego.



- I. Opis przyszłej sytuacji po eliminacji problemów
- II. Weryfikacja hierarchii celów
- III. Wizualizacja „drzewa celów” w celu zaproponowania relacji środki - cele





MIASTO WSZECHESTRONNE
ZAKOPANE 2.0

PRZYJDŹ I ZMIEN SWOJE MIASTO

REWITALIZACJA ZAKOPANEGO

14/04/2016 [CZWARTEK]
 START GODZINA 17:00
 Zakopiańskie Centrum Edukacji
 ul. Kasprusie 35a
 Spotkanie dla OBSZARU A

28/04/2016 [ŚRODA]
 START GODZINA 17:00
 Zakopiańskie Centrum Edukacji
 ul. Kasprusie 35a
 Spotkanie dla OBSZARU B

ZAPRASZAMY NA SPOTKANIE !

Urząd Miasta przeprowadził przekrojowe badanie problemów Zakopanego i jego Mieszkańców.
 Wyodrębniono obszar wymagający kompleksowej rewitalizacji.
 Więcej informacji znajdziesz na stronie
www.rewitalizacja.zakopane.eu

- ✓ **sprawdź** które obszary miasta zostaną objęte rewitalizacją
- ✓ **dowiedz się** co rewitalizacja daje Mieszkańcom i Przedsiębiorcom
- ✓ **poznaj możliwości** uczestniczenia w planowaniu działań rewitalizacyjnych.

komunikacja Wydział Rozwoju Lokalnego i Współpracy Europejskiej Urzędu Miasta Zakopane
 ul. Kościuszki 13 • 34-500 Zakopane • e-mail: konsultacje@zakopane.eu • tel. 18 20 20 4 16 • www.rewitalizacja.zakopane.eu



INSTYTUT EKONOMIKI PRZESTRZENI

ul. Na Błonie 15a/22,
30-015 Kraków
tel. 508 227 980

e-mail: iep@iep.krakow.pl

